



НАЦИОНАЛЬНЫЙ ПАРК
«ОНЕЖСКОЕ ПОМОРЬЕ»

ИЗЛОМ

Книга Памяти спецпереселенцев Онежского полуострова

ПОСТАНОВЛЕНИЕ
СОВЕТА НАРОДНЫХ КОМИССАРОВ РСФСР.

о мероприятиях по проведению спецколонизации в Северном и
Сибирском краях и Уральской Области.



б) в сельском хозяйстве устраивать лишь тех спецпереселенцев, чья сила которых не может быть использована на лесозаготовительных промыслах.

3. - Признать необходимым при проведении спецколонизации:
а) максимально использовать рабочую силу спецпереселенцев на работах, на рыбных и иных промыслах в отдаленных, остро-нуждающихся в рабочей силе районах и

2. - Поручить ВОНХ РСФСР, НКТОРГУ и ДРУГИМ ХОЗЯЙСТВЕННЫМ ОРГАНАМ согласованию с НКЗемом и Наркомвнутделом РСФСР проведение мероприятий по линии промышленности и промыслов. Де-ресееленцев, и спользовываемых по линии промышленности.

Оглавление

Глава 1. Спецпоселения в Советском Союзе

- 1.1 История возникновения спецпоселений в СССР 4
- 1.2 История возникновения спецпоселений на Онежском полуострове
Архангельского округа Северного края 6

Глава 2. Топография ссылки

- 2.1 Места расположения спецпоселков на Онежском полуострове 9
- 2.2 География мест высылки раскулаченных 10

Глава 3. Пункт назначения – Север:

- спецпоселки на территории Онежского полуострова 11**
- Список источников 41**
- Список использованной литературы 43**
- Список спецпереселенцев, проживавших в 1930-1950-х гг.
на Онежском полуострове 45**

Глава 1. Спецпоселения в Советском Союзе

1.1 История возникновения спецпоселений в СССР

Расширенные масштабы индустриализации, заложенные первым пятилетним планом (1928–1932 гг.), требовали претворения в жизнь задач по освоению богатых природными ресурсами, но малонаселенных и индустриально слаборазвитых районов страны. К таким районам относился и Север.

Задача преодоления дефицита рабочей силы в деле освоения территорий решалась путем направления в удаленные районы «огромного потока спецконтингента»¹ — раскулаченных и административно высланных. В августе 1930 г. в свет вышло Постановление Совета Народных Комиссаров РСФСР о мероприятиях по проведению спецколонизации в Северном и Сибирском краях и Уральской области², в котором речь шла о размещении депортированных категорий населения в особых пунктах проживания — спецпоселках.

Политика крестьянской ссылки претворялась в жизнь в несколько этапов. В 1930–1933 гг. проводилась «социальная депортация» зажиточного крестьянства, изоляция его от основной массы сельского населения. В 1933–1937 гг. государство инициировало акции, связанные с зачисткой границ, высылка «спецементов» носила этнический и отчасти конфессиональный характер. К 1937 г. завершился «процесс оседания» репрессированного крестьянства в районах высылки. На отношение к участи высланных в этот период оказало влияние принятие новой Конституции, отменявшей лишение избирательного права как «дискриминационно-репрессивной процедуры». В конце 1930-х гг. рассматривался вопрос радикальной реорга-

низации системы спецпоселений с целью постепенной отмены особого режима и ограничений в перемещении ссыльных. Однако с началом Второй мировой войны начались процессы территориально-этнических депортаций из западных районов, включенных в границы СССР после подписания пакта с Германией. Крестьянская ссылка была «законсервирована»³.

На территории Онежского полуострова спецпоселения появились в начале 1930-х гг. В августе 1930 г. в свет вышло Постановление Совета Народных Комиссаров РСФСР о мероприятиях по проведению спецколонизации в Северном и Сибирском краях и Уральской области⁴, в котором речь шла о размещении депортированных категорий населения особых пунктах проживания — спецпоселках.

Впервые термин «спецпоселок» был употреблен в Постановлении Совета Народных Комиссаров РСФСР 36 от 16 декабря 1930 г. «О трудовом устройстве кулацких семей, высланных в отдаленные местности, и о порядке организации и управления специальными поселками». В Постановлении перечислялись основные положения о порядке строительства и управления спецпоселками: спецпоселки «организуются в местностях, где ощущается недостаток в рабочей силе для лесозаготовительных работ, в разработке недр, для рыбных промыслов <...> а также для освоения неиспользованных земель». Спецпоселки предписывалось образовывать «не ближе 200 километров от пограничной зоны, вдали от железных дорог, городов, рабочих поселков и крупных селений, а также фабрик и заводов, колхозов, совхозов и МТС».

Высланное кулачество должно было «в кратчайшие сроки включиться в резерв рабочей силы и максимально использоваться на важнейших хозяйственных работах по освоению края — на лесозаготовке, на сплаве, на транспортном строительстве»⁵. В докладной записке Севкрайисполкома излагались принципы расселения административно высланных: размещение их на сельскохозяйственно необжитых землях слабо населенных районов, освоение спецпереселенцами этих районов, использование труда спецпереселенцев на производствах.

В начале 1931 г. в спецпереселенческую политику начало активно вмешиваться Главное управление лагерей. В апреле 1931 г. начальник Главного управления лагерей (ГУЛАГ) Л.М. Коган предоставил справку «О предварительных мероприятиях по устройству спецпоселков». В справке отмечалось, что в случае, если участие ОГПУ в этой операции не завершится первоначальной организационной работой по созданию поселков (если они не будут переданы в ведение местных исполкомов), то спецпоселения могут стать своеобразным филиалом лагерей ОГПУ. Свой вывод Л.М. Коган обосновывал сложившейся в 1930 г. практикой — выполнением администрацией лагерей, в связи с расселением спецпереселенцев на тех же периферийных территориях, где располагались исправительно-трудовые лагеря, значительной части работ по обустройству раскулаченных. Это, с точки зрения начальства ГУЛАГа, свидетельствовало как об «отсутствии завершенной спецпереселенческой концепции», так и о существовании проблем в руководстве распределения и расселения депортированных⁶.

К марту 1931 г. обострилась ситуация с руководством процесса спецпереселения. В результате система спецпоселений была окончательно передана в ведение ОГПУ. Во исполнение Постановления ЦК ВКП(б) в мае 1931 г. руководство всей работой по спецпоселенцам (административное, жилищно-бытовое, культурное, произ-

водственное обслуживание, охрана и надзор) возлагалось на Главное управление лагерями ОГПУ. Для выполнения поставленных задач в составе ГУЛАГа был создан Отдел по спецпереселенцам, который с этого момента отвечал за трудовое использование спецпереселенцев, обязывался решать бытовые и организационные вопросы⁷.

К концу 1931 г. Главное управление лагерей ОГПУ стало основным «держателем» рабочей силы «в экономике принудительного труда» — к 212 000 заключенных (по состоянию на 1 января 1931 г.)⁸ были присоединены 1427539 спецпереселенцев (по состоянию на 15 августа 1931 г.)⁹.

В мае 1933 г. вышла в свет директива-инструкция ЦК ВКП(б) «О прекращении массовых выселений крестьян, упорядочении производства арестов и разгрузке мест заключения», прекратившая практику массовой насильственной депортации. Допускалось выселение только «в индивидуальном и частном порядке и в отношении только тех хозяйств, главы которых ведут активную борьбу против колхозов и организуют отказ от сева и заготовок»¹⁰. К 1934 г. массовая депортация крестьянства прекратилась, система спецпоселений стабилизировалась¹¹.

В ведении ГУЛАГа спецпереселенцы находились до марта 1944 г., затем руководство системой спецпоселений осуществлялось образованным в составе НКВД СССР Отделом спецпоселений¹².

¹ Упадышев Н.В. ГУЛАГ на Европейском Севере: 1919–1953 годы : монография. Архангельск, 2011. С. 10.

² ГАРФ. Ф. 9479. Оп. 1. Д. 1. Л. 40.

³ Там же. С. 28.

⁴ ГАРФ. Ф. 9479. Оп. 1. Д. 1. Л. 40.

⁵ ГААО. Ф. 621. Оп. 3. Д. 26. Л. 258.

⁶ Упадышев Н.В. ГУЛАГ на Европейском Севере России: генезис, эволюция, распад: монография. Архангельск, 2004. С.96.

⁷ Советская деревня глазами ВЧК–ОГПУ–НКВД, 1918–1939 : документы и материалы : в 4 т. М., 2003. Т. 3: 1930–1934 гг. Кн. 1: 1930–1931 гг. С. 689–690.

⁸ ГАРФ. Ф. 9414. Оп. 1. Д. 1155. Л. 1.

⁹ Советская деревня глазами ВЧК–ОГПУ–НКВД... С. 725.

¹⁰ Там же. С. 334.

¹¹ Упадышев Н.В. ГУЛАГ на Европейском Севере России... С. 101.

¹² Дугин А.Н. Неизвестный ГУЛАГ: документы и факты. М., 1999. С. 59.

1.2 История возникновения спецпоселений на Онежском полуострове Архангельского округа Северного края

С конца 1920-х гг. Онежский полуостров входил в состав Северного края (1929–1936 гг.) и Северной области (1936–1937 гг.) – территорий, богатых природными ресурсами, но малонаселенных и индустриально слабо развитых.

Северный край занимал особое место в государственной политике. Он был выбран руководством СССР в качестве «полигона, где отрабатывались основные элементы крестьянской депортации в необычных масштабах и в короткие сроки в условиях отсутствия каких-либо предпосылок и ресурсов»¹³.

В феврале – апреле 1930 г. в Северный край было депортировано 46 562 кулацких семьи (230 065 человек)¹⁴. На территории нынешней Архангельской области расселили наибольшее количество спецпереселенцев, сосланных в Северный край.

В марте 1930 г. первых доставленных раскулаченных разместили в трех округах: Архангельском (14 334 семей, 43 990 человек, проживавших в 103 поселках), Северо-Двинском (5 415 семей, 19 332 человек, проживавших в 5 поселках) и Няндомском (23 359 человек, 6 000 семей, проживавших в 30 поселках)¹⁵.

В Приморском районе Архангельского округа Северного края, куда входила территория Онежского полуострова, для принятия спецпереселенцев предусматривалось строительство девяти поселков.

Первоначально высылаемые на Север «кулаки» доставлялись в несколько пересылочных пунктов. На Онежском полуострове таким фильтрационным пунктом стал бывший Пертоминский Спасо-Преображенский мужской монастырь. В 1929–1930 гг. в обители были размещены депортированные жители Крыма¹⁶.

Их размещение производилось в помещениях коммуны «Имени Сталина» на территории монастыря. Как отмечали коммунары, «культурное обслуживание спецпоселенцев было трудным из-за их принадлежности к разным национальностям»¹⁷ и разным культурам. Высланные пытались обустроить быт, трудились в подразделениях коммуны – совхозе «Пертоминский» и рыбно-звероловной артели¹⁸. Можно предположить, что руками трудпоселенцев в 1930 г., по требованию управления треста «Севлес», были разобраны на кирпичи Успенский собор и каменная ограда обители¹⁹.

Ожидание распределения по спецпоселкам затягивалось. Дополнительное время требовалось для соблюдения предписанных норм строительства спецпоселений и организации в них инфраструктуры.

При выборе мест под спецпоселки власти руководствовались следующими правилами – отведенные территории должны были быть пригодными для обеспечения раскулаченных работой, гарантировать невозможность побегов и давать возможность переселенцам самостоятельно добывать дополнительное пропитание. Места, выбранные под поселки, полностью соответствовали этим требованиям. В поселках «по всему берегу моря» имелась «производственная промысловая золотоговательная база» и «сырьевая база водорослей», отсутствовали пути сообщения «кроме моря», имелась возможность «круглый год» заниматься рыбной ловлей и добывать «морского и лесного зверя»²⁰.

Расселение в спецпоселках происходило по норме: один поселок – 120 семей (600 человек) в 15-ти восьмиквартирных домах²¹. Однако, в дей-

¹³ Политбюро и крестьянство: высылка, спецпоселение. 1930–1940. Кн. I. М., 2005. С. 20.

¹⁴ ГААО. ОДСПИ. Ф. 296. Оп. 1. Д. 379. Л. 100.

¹⁵ Упадышев Н. В. ГУЛАГ на Европейском Севере России... С. 93–94.

¹⁶ Сабурова Т. Этнические немцы на Севере // Наказанный народ. Репрессии против российских немцев: по материалам конференции «Репрессии против российских немцев в Советском Союзе в контексте советской национальной политики», проведенной Немецким культурным центром им. Гете в Москве совместно с Обществом «Мемориал» 18–20 ноября 1998 г. – М., 1999. – С. 188.

¹⁷ ГААО. ОДСПИ. Ф. 5132. Оп. 1. Д. 2. Л. 58.

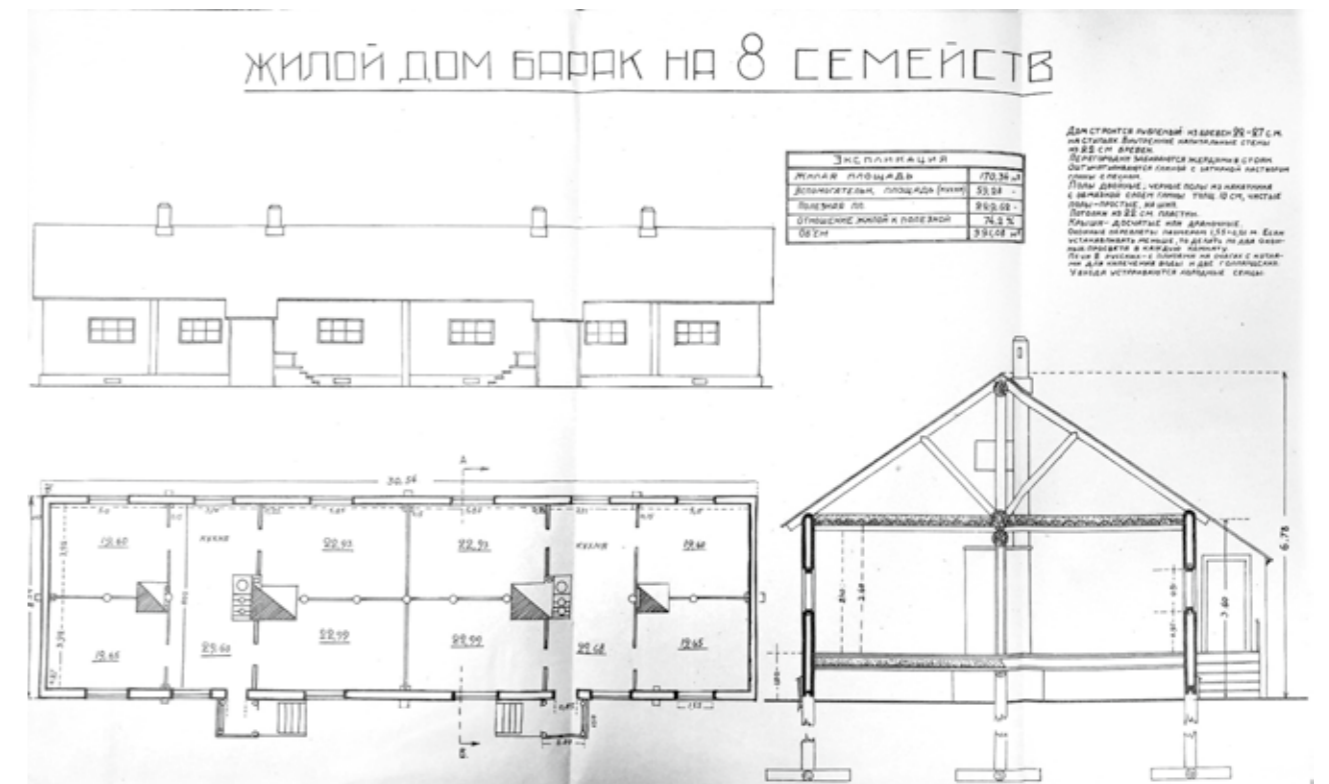
¹⁸ ГААО. Ф. 2176. Оп. 6. Д. 21. Л. 26.

¹⁹ Там же. Оп. 1. Д. 62. Л. 4–8.

²⁰ Там же. Д. 30. Л. 4–5.

²¹ ГААО. Ф. 621. Оп. 3. Д. 26. Л. 214.

Ил. 1. Проект 1930 г. – типовой жилой барак для строительства в поселках спецпереселенцев²².



ствительности, барачков в отдельных поселках было меньше, а заселенность комнат иногда превышала нормы.

По нормам на четыре близлежащих поселка предполагался один фельдшерский пункт, остальные три поселка были снабжены лишь аптечками²³. Административное управление осуществляли комендант и милиционер.

К концу 1930 – началу 1931 г. основная часть спецпереселенцев, попавших на Онежский полуостров, была распределена по шести спецпоселкам – Сосновке, Кислухе, на острове Жижгин, Кеге, Лопатке и Конюхово.

Первоначально спецпереселенцы проявляли против своего насильственного переселения протест, который выражался в саботаже работы. В 1931 г. партийные ячейки периодически сообщали о плохом отношении спецпереселенцев к работе, отношение было «отрешенное», нормы систематически не выполнялись²⁴.

Для увеличения производительности труда руководству на местах было рекомендовано не реже двух раз в месяц «проводить с рабочими беседы на производственные и культурно-бытовые темы», «втягивая всю массу в производственную и культурно-бытовую деятельность»²⁵.

Однако руководство предприятий, на которых работали спецпереселенцы, часто вследствие отсутствия конкретных установок из центра, не знало «как нужно проводить работу с этими людьми»²⁶, как вовлекать их в общественную жизнь и способствовать «перевоспитанию». Так, например, на Унском лесозаводе, из-за отсутствия взаимопонимания с заводским руководством, недостатка финансирования и дополнительного питания, в первой половине 1930-х гг. завод активно покидали рабочие, большинство которых составляли спецпереселенцы из поселков Сосновка и Кислуха²⁷.

²² ГААО. Ф. 106. Оп. 1. Д. 122. Л. 5.

²³ ГААО. Ф. 621. Оп. 3. Д. 26. Л. 199.

²⁴ ГААО. Ф. 5130. Оп. 1. Д. 5. Л. 7.

²⁵ Там же. Д. 6. Л. 22.

²⁶ ГААО. ОДСПИ. Ф. 2035. Оп. 1. Д. 30. Л. 1806–19.

²⁷ Там же. Л. 20.

В первое время местные жители относились к ссыльным настороженно. По воспоминаниям спецпереселенцев, жители деревни Летняя Золотица, например, смотрели на высланных как на врагов народа, «и личных и Отечества», рассказывали всякие «небылицы об уничтожении спецпереселенцами хлеба», и никакие рассказы о тяжелой судьбе высланных их не трогали²⁸.

Со временем поморы стали помогали спецпереселенцам, «не зная Севера, выживать на этой каторге»²⁹. Рабочие отмечали трудолюбие, «образованность и воспитанность» немцев, трудившихся на предприятиях лесной отрасли. По воспоминаниям бывшего киномеханика поселка Унского лесозавода Василия Максимовича Мусникова, немцы активно шли на контакт и, в частности, помогали ему «подтянуть немецкий язык»³⁰.

В самих поселках, где проживали представители разных национальностей, отношения между людьми были очень хорошие, выживать помогала взаимовыручка и поддержка. Жизненные трудности сближали людей, «рождали чувство ответственности друг перед другом, заставляли порой рисковать собственным благополучием и жизнью»³¹. По воспоминаниям местных жителей, спецпереселенцы были очень трудолюбивыми и порядочными людьми, «это была крестьянская элита России». Они быстро нашли общий язык с коренными поморами. Оказавшись в тайге, спецпереселенцы распахивали огороды, занимались скотоводством. Южане научили северян делать парники, выращивать овощи. «Сегодня мало кто помнит, что до появления спецпереселенцев поморы могли каждый день есть красную рыбу, но не знали вкуса обычных огурцов»³².

В свою очередь, поморы помогали южанам выживать на Севере, обучали их тонкостям рыболовного и зверобойного промыслов, учили

делать рыболовные рюжи, ловить семгу, заготавливать дары леса. Колхозники-поморы охотно брали спецпереселенцев в свои промысловые бригады, платили им за труд наравне с членами колхоза. Например, старожилы помнят, что репрессированные работали в бригадах в деревне Пушлахта, где в то время был рыболовецкий колхоз³³.

Система спецпоселений раскулаченных существовала до начала 1950-х гг. 10 августа 1948 г. Совет Министров СССР принял постановление, отменявшее особый режим содержания и снимавшее ограничения со спецпереселенцев, расселенных в Архангельской области. С этого времени спецпереселенцы, проживавшие на территории Онежского полуострова, стали покидать свои поселки. Люди возвращались в места, откуда были высланы их предки. Те, кому некуда и не к кому было ехать, оставались на Севере. Так, многие жители спецпоселков Сосновка и Кислуха переехали в поселок Пертоминск, туда же были перевезены многоквартирные дома и бараки из поселка Унского лесозавода на мысе Заяцком³⁴.

Однако возможность вернуться на малую родину не распространялась на этнических немцев. Указом Президиума Верховного Совета СССР от 26 ноября 1948 г. устанавливалось, что переселение этнических немцев произведено навечно, без права возврата к прежнему месту жительства. Всех депортированных немцев, проживавших в девяти спецпоселках Приморского района, в том числе в поселках на Онежском полуострове, транспортировали в Плесецк для строительства военной базы и, в дальнейшем, космодрома³⁵.

²⁸ Харитонов Я. Э. Научный отчет по теме «Поселки спецпереселенцев на территории Онежского Поморья» // Научный архив ФГБУ «Национальный парк «Кенозерский». Ф. 2. Оп. 2/2. Д. 29. Л. 17.

²⁹ Там же.

³⁰ Беседа М. Н. Мелютиной и Я. Э. Харитоновой с жителем города Архангельска В. М. Мусниковым 1925 г.р. от 10.04.2017 [Аудиозапись беседы] // Лесозавод на Заяцком мысу Унской губы. Научный архив ФГБУ «Национальный парк «Кенозерский». Ф. 1. Оп. 8. Д. 630.

³¹ Там же.

³² Спецпереселенцы. Среди них были и предки знаменитого Конюхова : [Электронный ресурс] // Аргументы и факты. – 2016. – № 7. Электрон. версия печат. публ. Режим доступа : http://www.arh.aif.ru/society/specpereselenecy_sredi_nih_byli_i_predki_znamenitogo_konyuхова, свободный (дата обращения: 29.09.2018). – Загл. с экрана.

³³ Там же.

³⁴ Харитонов Я. Э. ГУЛАГ на Летнем берегу Белого моря // Пертоминск: грани истории : сборник материалов по истории Пертоминска. Архангельск, 2018. С. 34.

³⁵ Там же.

Глава 2. Топография ссылки

2.1 Места расположения спецпоселков на Онежском полуострове

На территории Онежского полуострова поселки спецпереселенцев располагались на обоих берегах полуострова и на беломорских островах.

Спецпоселки Сосновка, Кислуха размещались на Летнем берегу, поселки Кега, Лопатка и Конюхово – на Онежском. Спецпоселок Жижгинский находился на одном из островов Белого моря.

Ил. 2. Расположение спецпоселков на Онежском полуострове Белого моря на основании карты 1936 г.³⁶



³⁶ ГААО. Ф. 2176. Оп. 7. Д. 15.

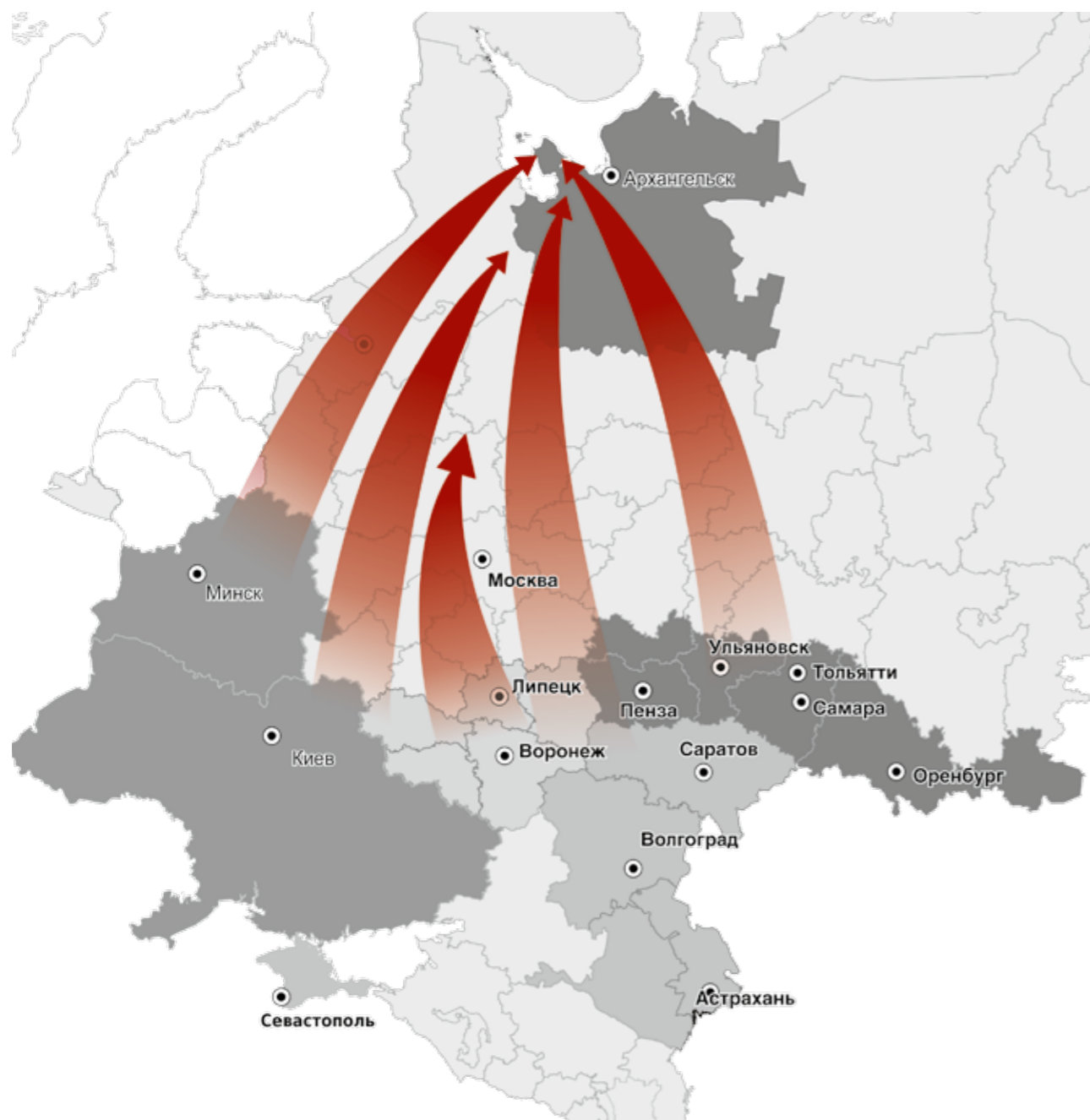
2.2 География мест высылки раскулаченных

В феврале – апреле 1930 г. в Северный край было депортировано 46562 кулацких семьи (230065 человек)³⁷. Этнический состав раскулаченных был разнообразен – репрессированные из Белоруссии, Украины, Крыма, Центрально-Черноземного округа, Нижне-Волжского и Средне-Волжского краев. Значительную часть

составляли этнические немцы.

В спецпоселках на территории Онежского полуострова отбывали ссылку русские, украинцы, белорусы, немцы, болгары с берегов Волги, крымские и астраханские татары, киргизы, казахи, туркмены.

Ил. 3. Карта мест высылки раскулаченных на Онежский полуостров в начале 1930-х гг.



³⁷ ГААО. ОДСПИ. Ф. 296. Оп. 1. Д. 379. Л. 100.

Глава 3. Пункт назначения — Север: спецпоселки на территории Онежского полуострова

Спецпоселки Сосновка и Кислуха

Спецпоселки Сосновка и Кислуха располагались на Яренгском роге Унской губы Белого моря. На ноябрь 1931 г. в каждом из этих спецпоселков проживало по 128 семей (404 человека в Кислухе и 403 человека в Сосновке)³⁸.

Спецпоселки относились к Яренгскому сельскому совету, оба находилась в восьми километрах от Яренги. Оба поселка контролировались спецкомендатурой №46³⁹.

Первых спецпереселенцев, по словам их потомков, привезли «на голое место <...> ни у кого не было ни теплой одежды, ни продовольствия, <...> по дороге многие, особенно, дети, умирали <...> эшелоны останавливались в чистом поле или в лесу, вагоны очищали от трупов – выбрасывали в снег, и снова вперед в неизвестность, никто не знал, куда везут и когда привезут»⁴⁰.

По воспоминаниям Марии Ивановны Леновой, высланной весной 1930 г. с семьей мужа из Астраханской области, раскулаченных везли на Север в товарных вагонах на сорок человек, в сутки на всех давали два ведра воды. Первоначально людей привезли в Котлас, высадили около города в болотистой местности. Для проживания ссыльные самостоятельно строили шалаши-землянки. Летом высланных на барже отправили в Архангельск, а оттуда в деревню Зимняя Золотица. В середине 1930-х гг. мужа Марии Ивановны, Павла Даниловича, перевели

в спецпоселок Кислуха. Он трудился на Унском лесозаводе, а Мария Ивановна – в колхозе и на лесозаготовках⁴¹.

В спецпоселок Кислуха попала и семья Валентины Васильевны Прокопьевой. Ее родители – Василий Михайлович и Ульяна Петровна Кузнецовы, были высланы в 1931 г. из села Началово Наримановского района Астраханской области. Вместе с родителями в ссылку поехали шесть детей, трое самых младших умерли в дороге. В Кислухе у Кузнецовых родилось еще четыре девочки, в том числе Валентина Васильевна⁴².

Группа ссыльных из Поволжья сначала оказалась в деревне Луда. По воспоминаниям жительницы деревни Елены Афанасьевны Скребцовой, это были честные и добросовестные люди, «у них все росло на диком песке, в избах всегда была чистота, и старый и малый – все в работе, ничего у них не пропадало <...> трудяги были»⁴³.

Как только прибыли, мужчин отправили в тайгу пилить вековые сосны и ели, женщин – обрубать сучья. Одновременно ссыльные строили бараки и корчевали деревья под колхозную пашню. Так в 1931 г. возник барачный поселок Кислуха⁴⁴.

Условия проживания были трудные. В Кислухе, из предписанных для строительства нежилых помещений – склада, овощехранилища, ледни-

³⁸ ГААО. Ф. 621. Оп. 3. Д. 118. Л. 16.

³⁹ Маршрут «Архангельский Север особого назначения»: сборник. Архангельск, 2018. С. 12–13.

⁴⁰ Беседа Я. Э. Харитоновой с жителем г. Мурманска С. П. Пантеевым 1951 г.р. от 23.05.2017

[Стенограмма беседы] // Электронный архив ФГБУ «Национальный парк «Кенозерский».

⁴¹ Беседа Я. Э. Харитоновой с жителем г. Архангельска О. А. Узким 1951 г.р. от 04.05.2018 [Аудиозапись беседы] // Электронный архив ФГБУ «Национальный парк «Кенозерский».

⁴² Беседа Я. Э. Харитоновой с жительницей г. Архангельска В. В. Прокопьевой 1940 г.р. от 28.01.2022

[Аудиозапись беседы] // Электронный архив ФГБУ «Национальный парк «Кенозерский».

⁴³ Цветкова Л. И. Научный отчет по теме «Традиционная система хозяйства и бытовой уклад поморов

Летнего берега конца XIX – начала XX в. (по итогам экспедиции на Летний берег в 1987–1989 гг.) //

Научный архив ГБУК АО «Архангельский краеведческий музей». Ф. 3. Оп. 3. Д. 574. Л. 120.

⁴⁴ Беседа Я. Э. Харитоновой с жителем г. Мурманска С. П. Пантеевым 1951 г.р. от 23.05.2017

[Стенограмма беседы] // Электронный архив ФГБУ «Национальный парк «Кенозерский».



Ил. 4. Члены колхоза «Имени НКВД» спецпоселка Кислуха. Крайний слева – председатель колхоза Федор Леонтьевич Книжников. 1930-е гг.⁴⁵

ка, магазина, пекарни, через год после прибытия раскулаченных (в ноябре 1931 г.) отстроили только магазин. Склад продуктов располагался в четырех километрах от поселка, в Пертоминске⁴⁶. В течение первых нескольких лет наблюдались трудности со строительством жилых домов. Возведенные первоначально дома временной постройки к 1939 г. обветшали, однако дополнительных средств для обновления жилого фонда не выделялось⁴⁷.

Спецпереселенцев, размещенных в поселках Кислуха и Сосновка, из-за наличия «очень большой сырьевой базы водорослей»⁴⁸, первоначально «использовали на йодных промыслах»⁴⁹, для чего их приписали к организации «Севиод». Но с августа 1931 г., после передачи всех раскулаченных в ведение Наркомлеса СССР⁵⁰, спецпереселенцы активно привлекались к работе

в лесной отрасли. Все спецпоселки на Онежском полуострове подчинялись Унско-Беломорской конторе треста Севлес.

Первоначально всех жителей поселков Кислуха и Сосновка организовали в сельхозартели, которые выращивали на отвоеванных у тайги огородах овощи – картошку, морковь, репу, редьку, турнепс и даже тепличные огурцы.

В 1932 г. было предписано вместо артели создать колхоз, получивший название «Имени НКВД». По воспоминаниям бывшего председателя колхоза Федора Леонтьевича Книжникова⁵¹, в конце 1930-х гг. на берегу Белого моря спецпереселенцам выделили три рыбные тони – «Яренгский рог», «Каховка» и «Подорожная», что дало возможность колхозу стать рыболовецким и «прочно держать первое место в области по всем показателям»⁵². Кроме рыбной ловли кол-

⁴⁵ Фотография из личного архива О. А. Узкого и Т. И. Узкой // Электронный архив ФГБУ «Национальный парк «Кенозерский».

⁴⁶ ГААО. Ф. 621. Оп. 3. Д. 49. Л. 34

⁴⁷ ГААО. ОДСПИ. Ф. 2035. Оп. 1. Д. 30. Л. 20об.

⁴⁸ ГААО. Ф. 2176. Оп. 1. Д. 30. Л. 5.

⁴⁹ ГААО. ОДСПИ. Ф. 296. Оп. 1. Д. 426. Л. 58.

⁵⁰ ГАРФ. Ф. 9479. Оп. 1. Д. 16. Л. 11.

⁵¹ Спецпоселок Кислуха Беломорского района Архангельской области [Электронный ресурс] : [официальный сайт] / Генеалогическая база знаний – Режим доступа : <http://baza.vgdru.com/3/78427/>, свободный (дата обращения: 13.04.2017) – Загл. с экрана.

⁵² Там же.

хоз занимался выращиванием ячменя, овса, гороха, овощей, имел стадо коров и табун лошадей.

В 1934 г. поселки административно объединили. Усадебным центром объединенного поселка Сосновка-Кислуха стал западный берег Мураканского озера – центральная часть пахотных угодий. Было предписано «все вновь намеченное жилое и лесохозяйственное строительство производить на новой усадьбе»⁵³.

На июнь 1934 г. в объединенном хозяйстве работали:

Абулхаликов Ханафи, Абунамбетов Калмухамет, Аллабердиев Мухарам, Ахметова Арджанхан, Балашова Александра, Батрамалиева (имя не указано), Большакова Парасковья, Бондаренко Клеопатра, Буланова Татьяна, Буркова Варвара, Ваджаналиева Секер, (Фамилия неразборчиво) Фома Карлович, (Фамилия неразборчиво) Василий Фомич, Вдовина Ольга, Вдовина Паша (так в документе), Вдовин Степан, Вебер Викто-

рия, Вебер Евгений, Вебер Филиберт, Войтенко Феодора, Димухаметов Камаджахин, Дьяков Джульдие, (Фамилия неразборчиво) Висенгали, Золотова Варвара, Зуев Успан, Зуев Султан, Зуева Шуйке. Иванов Николай, Кайзер Елена, Кайзер Ирина, Кайзер Эльза, Кайзер Эмма, Карабагаев Арстен, Киселев Трофим, Книжников Федор, Колесников Михаил, Кузнецов Василий, Кузнецов Константин, Кумбаков Сагкан, (Фамилия неразборчиво) Петр Карлович, Лысенко Леонтий Абрамович, Люц Анна, Люц Эмма, Майзер Иван, Майзер Эльза, Махмутов Бекмулла, Нуралиев Арон, Нурмухаметова Мур, Пантелеев Александр, Пантелеев (имя неизвестно), Сергей Петров, Плохсина Ефросиния (имя в документе не указано), Рапп Летта, Рапп Эммануил, Рапп Яков, Реученко Георгий, Спегурова Анастасия, Тайдер Ольга, Тарченко Михаил, Толгит Ольга, Чуров Тимофей, Чурова Анна, Чурова Анастасия, Шенбен Отто, Штигель Валентина и др.⁵⁴



Ил. 5. Семья Негодовых: Дмитрий Степанович и Евдокия Ивановна с детьми Лидией, Александрой, Анатолием, Галиной. Спецпоселок Кислуха. 1949 г.⁵⁵

⁵³ ГААО. Ф. 4779. Оп. 1. Д. 2. Л. 22.

⁵⁴ ГААО. Ф. 4779. Оп. 1. Д. 2. Л. 1-1об., 2-2об., 12-12об.

⁵⁵ Фотография из личного архива З. С. Жуковой // Электронный архив ФГБУ «Национальный парк «Кенозерский».

По рассказам потомков спецпереселенцев, высланные жили в десяти одноэтажных бараках, одной семье полагалась одна комната.

Спецпоселок Кислуха был приписан к деревне Яреньге, сюда спецпереселенцы ходили за молоком. По воспоминаниям жителя Яреньги Михаила Борисовича Сметанина, спецпереселенцы не жаловались на советскую власть, они запомнились старожилам как «хороший, работающий, мастеровой народ»⁵⁶. Жительница Яреньги Василиста Яковлевна Богданова вспоминала, что в их деревенском доме до отправки в спецпоселок жила бабушка с двумя внуками. Женщину выслали из Крыма, ее семерых сыновей сослали в разные места страны. Несмотря на то, что в своем хозяйстве семья не использовала наемный труд, всех членов семьи раскулачили⁵⁷.

В поселке Кислуха работала начальная средняя школа. По данным на 1941 г. в школе обучалось 129 человек, директором работал Л.Ф. Качков, завучем — А.И. Иванов, в школе трудились пять педагогов — В.А. Капина, Т.А. Смолина, В.К. Рыбина, М.Ф. Тычкина и Н.Ф. Фадеева. В конце 1940-х гг. в школе Кислухи учителями работали Александра Васильевна Немудрова и Александра (отчество неизвестно) Данилова⁵⁸.

В начальной школе поселка Сосновка в начале 1940-х гг. обучалось двадцать человек, заведующей была Н.Г. Пьянкова⁵⁹. В среднюю школу дети спецпереселенцев ходили в поселок Пертоминск, зимой на лыжах, летом добирались на карбасах.

В Сосновке находился медицинский пункт. В 1944 г. фельдшером в нем работала Татьяна



Ил. 6. Ученики начальной школы спецпоселка Кислуха. 1947 г.

⁵⁶ Цветкова Л. И. Указ. соч. Л. 141.

⁵⁷ Там же. Л. 137.

⁵⁸ Беседа Я.Э. Харитоновой с жительницей г. Архангельска В.В. Прокопьевой 1940 г.р. от 28.01.2022 [Аудиозапись беседы] // Электронный архив ФГБУ «Национальный парк «Кенозерский».

⁵⁹ Муниципальное бюджетное учреждение «Приморский архив». Ф. 29/187. Оп. 2. Д. 1. Л. 2.

Убогая, санитаркой — Фриза Самсонова⁶⁰. В Сосновке действовал детский сад, в Кислухе и Сосновке работали трудпоселковые клубы⁶¹.

Главным в поселке был комендант, жители поселка, особенно дети его «панически боялись <...> он наказывал провинившихся, регистрировал и рождения, и смерти, без его ведома никто не мог выехать из поселка⁶². В некоторых спецпоселках в ведении коменданта имелись даже карцеры, «в просторечии их называли “холодными”, за любую провинность комендант мог посадить туда ссыльных на одни-двое суток»⁶³. В 1934 г. уполномоченным с/х артелью в Сосновке и Кислухе был Лысенко (имя неизвестно), комендантом поселков — Расказов (имя не указано)⁶⁴.

Спецпоселок Кега

На берегу Белого моря, недалеко от мыса Волчий, по дороге от деревни Летняя Золотица к деревне Летний Наволок, располагался спецпоселок Кега.

Жители деревень Летняя Золотица и Летний Наволок длительное время добывали на этой территории печуру — точильный камень. Печуру заготавливали «в горах» и производили из нее «удивительно круглые точила и жернова»⁶⁵. Постоянных поселений здесь не было, «места дикие, холодные, нет обжитого пейзажа, нет полей, лугов, полевых дорог»⁶⁶.

Спецпоселок на Кеге начали возводить в конце 1920-х гг. с целью размещения раскулаченных, Строительство поселка шло долго, к 1932 г. жилой фонд Кеги был отстроен только на 50%⁶⁷. В течение последующих нескольких лет возвели десять жилых бараков, здания начальной школы, клуба, медпункта, пекарни, магазина; за поселком располагались два кладби-

ща — русское и татарское. На самом берегу моря находился рыбный склад.

В спецпоселке Кега были размещены высланные, преимущественно, из Крыма этнические немцы и татары. Сосланных татар было особенно много, «по всем деревням жили <...> редко в каком доме татар не было»⁶⁸. Татарки были хорошими мастерицами, «шили на заказ, из сарафанов на новую моду перешивали»⁶⁹.

Поселок Кега относился к Дураковскому сельскому совету и подчинялся спецкомендатуре №49. От сельского совета поселок лежал в 10 км.

В первой половине 1930-х гг. в поселке проживали 507 человек, из них избирательным правом пользовались 364. Среди высланных было шесть коммунистов и восемь комсомольцев. В поселке существовало 28 единоличных хозяйств⁷⁰.

Спецпереселенцы жили в десяти одноэтажных бараках. В каждом бараке были предусмотрены два входа и десять комнат. Жилые бараки располагались по одну сторону дороги Летний Наволок — Летняя Золотица. По другую сторону дороги находились школа, больница, дом коменданта, медицинский пункт, ближе к лесу — агар-агаровый завод⁷¹.

Основным предприятием спецпоселка стал агар-агаровый завод — один из трех «цехов» Архангельского агарового завода, наряду с цехами в спецпоселке на острове Жижгина и поселке Лопатка.

Технология переработки анфельции на агар-агар во всех трех цехах была одинаковой. Предварительно все население поселка собирало анфельцию в течении всего лета, мужчины драгировали водоросли, а женщины и дети собирали анфельцию, выброшенную морем на берег, и сушили то, что собирали мужчины⁷².

⁶⁰ Там же. Ф. 167/182. Оп. 2. Д. 6. Л. 6.

⁶¹ Там же. Ф. 29/187. Оп. 2. Д. 1. Л. 3.

⁶² Беседа Я. Э. Харитоновой с жителем г. Мурманска С. П. Пантеевым 1951 г.р. от 23.05.2017 [Стенограмма беседы] // Электронный архив ФГБУ «Национальный парк «Кенозерский».

⁶³ Беседа Я. Э. Харитоновой с жителем г. Мурманска С. П. Пантеевым 1951 г.р. от 23.05.2017 [Стенограмма беседы] // Электронный архив ФГБУ «Национальный парк «Кенозерский».

⁶⁴ ГААО. Ф. 4779. Оп. 1. Д. 2. Л. 506.

⁶⁵ Казаков Ю.П. Нестор и Кир // Северный дневник. М., 2008. С. 116.

⁶⁶ Там же. С. 115.

⁶⁷ ГААО. Ф. 5130. Оп. 1. Д. 6. Л. 21.

⁶⁸ Цветкова Л. И. Указ. соч. Л. 130.

⁶⁹ Там же. Л. 111.

⁷⁰ Маршрут «Архангельский Север особого назначения»... С. 12–13.

⁷¹ Беседа Я. Э. Харитоновой с жителем г. Минска С. Н. Трифионовым 1958 г.р. от 23.12.2017 [Аудиозапись беседы] // Спецпереселенцы. Онежское Поморье. Научный архив ФГБУ «Национальный парк «Кенозерский». Ф. 1. Оп. 8. Д. 630.

⁷² Киселева В. Нам выпало испытание [Электронный ресурс] // Рыбак Севера. — 1988. — №23. Электрон. версия печат. публ. — Режим доступа : <https://ok.ru/group/50696034648281/album/51812183900377> (дата обращения: 02.10.2018), свободный. — Загл. с экрана.

Анфельцию варили в деревянных чанах (котлах), воду накачивали вручную, котел отапливался дровами. Сушили промытый агаровый «студень» первоначально в специальном помещении (сарай) на решетках. Позже технологию сушки заменили, агар стали сушить в специальных барабанах. Барабаны нагревались горячим воздухом, вращались вручную – «в конце червячного вала было установлено колесо»⁷³, которым барабан приводился в движение. Сушильные барабаны изготавливались из красной меди, но «через три-четыре месяца их приходилось обслуживать оловом» из-за износа⁷⁴.

Агаровый «студень» на барабан наливали «из большого корыта, вручную снимали образцовую пленку»⁷⁵. Вентиляции не существовало, помещение освещалось керосиновыми лампами.

Загрузка анфельции в варочный котел и выгрузка отходов производилась вручную вилами. В цехе «стояли деревянные чаны емкостью по 4–5 кубических метров, служившие для промывки и отбеливания студня». Кроме них имелись еще «расходные чаны, из которых бралась вода для парового и варочного котлов»⁷⁶. За год в каждом цехе выпускали до трех тонн агара.

Все работы осуществлялись вручную, при поломке оборудования устранять дефекты приходилось самим рабочим. Дополнительные сложности возникали в холодное время года. По воспоминаниям одного из работников, вместо дизельного топлива для подогрева воды в котлах использовали сырую нефть, хранящуюся в деревянных бочках. Зимой приходилось «вышибать днище бочки топором и нефть накладывать лопатой в ведро <...> после этого содержимое ведра разогревалось на переносном горне»⁷⁷.

Для транспортировки готовой продукции на побережье к месту погрузки на баржи от здания цеха до берега была проложена узкоколейка.

Население поселка работало в колхозе и на лесозаготовках, на рабочих участках Кислуха, Кулевка (между Кегой и деревней Летний Наволок) и Черный Наволок (между Кегой и деревней Летняя Золотица).

Спецпоселок Кега производственно был тесно связан со спецпоселком Лопатка, где также велся сбор и переработка анфельции. Связь проявлялась и в том, что иногда оба поселка находились в ведении одного и того же коменданта. Так, в 1933 г. должность коменданта занимал Дружинин (имя и отчество неизвестны)⁷⁸, а в 1939 г. – П.В. Карманов.

В начале 1940-х гг. в поселке работали детский сад, трудпоселковый клуб и начальная средняя школа.

В 1941 г. в школе спецпоселка обучалось 97 детей. Директором школы работала А.И. Лытасова, завучем – Г.А. Ладанов, детей обучали А.И. Третьякова, В.А. Колтаков, М.И. Колтакова, Т.И. Неганова⁷⁹.

В 1943/1944 учебном году в школе поселка Кега историю преподавала А.И. Подунаенко, биологию – М.И. Богданова, русский язык и литературу – К.Г. Котлова, математику и физику – Н.А. Якушенко, младшие классы обучала Т.П. Неганова⁸⁰.

Средняя школа поселка Кега была расформирована в 1945 г., ученики переведены в среднюю школу деревни Летняя Золотица.



Илл. 7. Учителя и ученики средней школы спецпоселка Кега. 1937 г.⁸¹

В спецпоселке Кега работала больница. В 1940–1950-х гг. заведование больницей осуществляли А. Антишина⁸², А.А. Кошелева⁸³, Зинаида Николаевна Галушина⁸⁴, Н.Ф. Заикина⁸⁵. Медсестрами работали М. Помешкина, А. Шашкова, М. Крюкова, санитарками – Е. Молокова, Курьянова, Е. Чудинова, завхозом была С. Сысоева, поваром – Горбунова, прачкой – Свидлова⁸⁶.

Как одного из лучших работников в 1949 г. Беломорский районный отдел здравоохранения отметил дезинфектора Кегского врачебного участка Дмитрия Андреевича Чумаченко. В характеристике отмечалось, что «за двадцать лет работы на участке он не имеет ни одного взыскания, к работе относится добросовестно, его участок по праву считается самым благополучным в инфекционном отношении»⁸⁷.

В трудпоселковом клубе на праздники, «в обязательном порядке», проводили концер-

ты силами поселковой самодеятельности, работал драмкружок, ставили пьесы современных авторов, часто приезжала кинопередвижка, «киномеханик крутил динамку <...> картину “Чапаев” смотрели много раз»⁸⁸.

В 1942 г. комендантом спецпоселков Кега и Лопатка был назначен Семен Илларионович Молоков (1895–1963 гг.). До этого времени Семен Илларионович в течение одиннадцати лет был бессменным председателем Летне-Золотицкого сельского совета.

Это был «общительный и тактичный человек, хорошо владевший словом». Семен Илларионович разработал и успешно внедрил устройство для кипирования водорослей при их транспортировке. В вверенных ему поселках «всегда выполнялись поставленные партией задачи». Он пользовался большим уважением и авторитетом среди населения, районным

⁷³ Донцов Н. Так жили, так работали [Электронный ресурс] // Рыбак Севера. – 1988. – № 23. Электрон. версия печат. публ. – Режим доступа: <https://ok.ru/group/50696034648281/album/51812183900377> (дата обращения: 02.10.2018), свободный. – Загл. с экрана.

⁷⁴ Там же.

⁷⁵ Борисова Е. С детства познавая труд [Электронный ресурс] // Рыбак Севера. – 1988. – № 23. – Электрон. версия печат. публ. – Режим доступа: <https://ok.ru/group/50696034648281/album/51812183900377> свободный (дата обращения: 01.10.2018). – Загл. с экрана.

⁷⁶ Донцов Н. Указ. соч.

⁷⁷ Там же.

⁷⁸ ГААО. Ф. 1632. Оп. 1. Д. 1. Л. 124об.

⁷⁹ Муниципальное бюджетное учреждение «Приморский архив». Ф. 29/187. Оп. 2. Д. 1. Л. 3.

⁸⁰ Там же. Д. 4. Л. 11

⁸¹ Фотография из личного архива З. С. Жуковой // Электронный архив ФГБУ «Национальный парк «Кенозерский».

⁸² Муниципальное бюджетное учреждение «Приморский архив». Ф. 167/182. Оп. 2. Д. 5. Л. 59.

⁸³ Там же. Д. 14. Л. 10.

⁸⁴ Там же. Д. 20. Л. 31.

⁸⁵ Там же. Д. 25. Л. 21.

⁸⁶ Там же. Д. 14. Л. 10.

⁸⁷ Там же. Д. 12. Л. 21.

⁸⁸ Беседа М. Н. Мелютиной и Я. Э. Харитоновой с жителем поселка Соловецкий Н. А. Донцовым 1925 г.р. от 13.09.2020 [Аудиозапись беседы] // Электронный архив ФГБУ «Национальный парк «Кенозерский».



Ил. 8. Молодежь спецпоселка Кега⁸⁹.

Стоят: Алексей Молоков, Иван Попов, Василий Кропачев, Нина Алиева, Александра Дьячкова, Анна Кошелева, Елена Корельская, Помешкина, Тамара Бронникова. Сидят: Серафима Сысоева, Валентина Дулькина, Александра Шаликова, Евдокия Молокова, Анна Курьянова, Анастасия Попова, Римма Бронникова, Валентина Самойлова, Ольга Опарина. 1940-е гг.

комитетом партии характеризовался как грамотный, энергичный и политически развитый руководитель.

При коменданте С.И. Молокове в 1950 г. «на участок Кега» провели электричество – привезли «дизель электрический агрегат ПДС-15», установили его за пятнадцать дней. Электричеством был обеспечен поселок и агар-агаровый цех – было электрифицировано вращение сушильных барабанов, работа вентилятора в сушильном отделении, насоса для закачивания воды в паровой котел и перекачки растворов агара из варочного котла в желирующие помещения⁹⁰.

По воспоминаниям очевидцев, все жителей Кеги помогали электрифицировать поселок –

копали ямы под столбы, тянули провода, делали электропроводку в помещениях⁹¹.

Лидия Дмитриевна Негодова вспоминала, что Семен Илларионович «для переселенцев был своим. Люди говорили, что свет увидели при Семене Илларионовиче. Он людей жалел, охранял, оберегал. Знал, кого куда отправить на работу по состоянию здоровья и семейной жизни, чтобы люди и не надорвались и зарплату получали⁹².

В комендантском доме в поселке Кега всегда было многолюдно, приезжали рабочие с острова Жижгин, решали производственные вопросы. Частыми гостями семьи Молоковых были ученые и исследователи⁹³.

Высоко ценило Семена Илларионовича и начальство. В характеристике, выданной ему для

⁸⁹ Фотография из личного архива З. С. Жуковой // Электронный архив ФГБУ «Национальный парк «Кенозерский».

⁹⁰ Донцов Н. Указ. соч.

⁹¹ Там же.

⁹² Маршрут «Архангельский Север особого назначения»... С. 25.

⁹³ Беседа Я. Э. Харитоновой с жительницей города Архангельска З. С. Жуковой 1949 г.р. от 10.05.2017 [Аудиозапись беседы] // Электронный архив ФГБУ «Национальный парк «Кенозерский».



Ил. 9. Семен Илларионович Молоков с женой Феодорой Дмитриевной. Спецпоселок Кега, 1950-е гг.⁹⁴

участия в перевыборах на должность председателя сельского совета, говорилось, что «Семен Ларионович высоко поставил массовую работу по сельсовету», выполняет политические и хозяйственные задачи – школы отремонтированы, проект конституции обсуждается, «сельхоззаготовки, молоконалог и мясоналог» выполняются. Отмечалось, что председатель сельского совета пользуется авторитетом среди населения, «технику работы сельсовета усвоил хорошо <...> политически развит <...> имеет положительные результаты во всех вопросах работы сельсовета»⁹⁵.

Комендантом поселков Семен Илларионович оставался до начала 1950-х гг., когда спецпоселенцы получили возможность уехать из места многолетней ссылки. В это время он возглавил агар-агаровый завод поселка Кега и зани-

мал должность директора до закрытия завода в 1959 г.

Поселок Кега существовал еще в начале 1960-х гг., в нем стояли «высокие избы <...> амбары», в поселке работал клуб и было электричество⁹⁶.

В спецпоселке Кега проживали семьи Гафаровых, Подунаенко, Сиротиных, Попсуйко, Свиловых, Елановых, Войтенко, Никифоровых, Дулькиных, Чесноковых, Донцовых, Григория Ивановича и Ивана Ивановича Головки, Негодовых⁹⁷.

⁹⁴ Фотография из личного архива З. С. Жуковой // Электронный архив ФГБУ «Национальный парк «Кенозерский».

⁹⁵ Маршрут «Архангельский Север особого назначения»... С. 11.

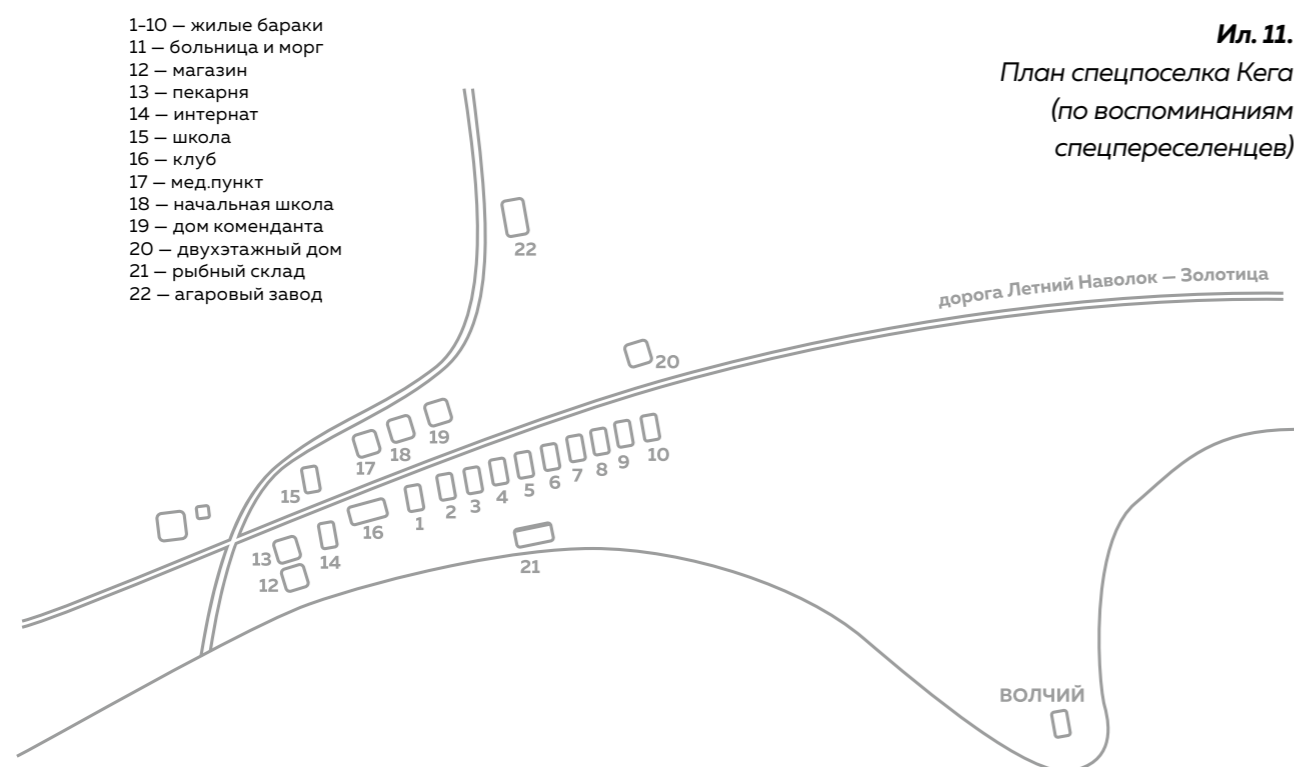
⁹⁶ Казаков Ю. П. Указ. соч. С. 113; 115; 124

⁹⁷ Беседа Я. Э. Харитоновой с жителем г. Минска С. Н. Трифоновым 1958 г.р. от 23.12.2017 [Аудиозапись беседы] // Спецпереселенцы. Онежское Поморье. Научный архив ФГБУ «Национальный парк «Кенозерский». Ф. 1. Оп. 8. Д. 630; Беседа Я. Э. Харитоновой с жительницей деревни Летняя Золотица Л. Б. Молоковой 1942 г.р. от 12.09.2017 [Аудиозапись беседы] // Экспедиции в Онежское Поморье. Экспедиция в деревню Летняя Золотица 11-15.09.2017. Научный архив ФГБУ «Национальный парк «Кенозерский». Ф. 1. Оп. 8. Д. 630.



Ил. 10. Жители барака №4 спецпоселка Кега:

М.А. Самойлова, В.М. Самойлова, Е.В. Кузнецова, М.В. Кузнецова, А.В. Кузнецова. 1954 г.⁹⁸



⁹⁸ Фотография из личного архива З. С. Жуковой // Электронный архив ФГБУ «Национальный парк «Кенозерский».

Спецпоселок Лопатка

В 12 километрах к северо-востоку от деревни Летняя Золотица был построен спецпоселок Лопатка. Поселок возводили весной и летом 1930 г. Земли трудпоселка Лопатка «располагались в колонизационно-переселенческом фонде квадрата 1 Пушлахотского лесничества», границы были «закреплены знаками». Место центральной усадьбы – «берег озера Большое Куржемское»⁹⁹.

Поселок относился к Летнезолотицкому сельскому совету, от которого располагался в 13 км. Порядок в поселке осуществляла спецкомендатура № 49¹⁰⁰.

По воспоминаниям местных жителей, «когда поселок образовался, он назывался Лопатха, люди разных национальностей не могли выговорить, а называли просто Лопатка. Так она и осталась Лопаткой»¹⁰¹.

Население поселка составили раскулаченные этнические немцы, высланные из Крыма. Несколько месяцев, пока не были готовы бараки, будущим жителям Лопатки пришлось жить в деревне Летняя Золотица, у местных жителей и «в цеху, где зимой стоят карбасы»¹⁰².

Первую партию спецпереселенцев из деревни «тронули в поселок» в октябре 1930 г. Селили людей в нескольких временных бараках-землянках – «шалашах», в стесненных условиях. «Шалашаши» строили особым образом – «на матицу клали жерди, сверху редко располагали доски, ветки хвойных деревьев и сверху – дерн. С обеих сторон барак забивали досками с большой застекленной рамой посередине, и по две двери. По одной двери с каждой стороны сразу забивали, чтобы не было сквозняка. <...> Стояли две-три плиты-«буржуйки» жестяных с проведенными жестяными трубами до половины барака. Плиты стояли для обогрева, но разве его хватало? По центру и по бокам все помещение было разбито на клетки-нары, в боках один ярус, в середи-

не два яруса, площадью два на два квадратных метра. Получалось четыре квадратных метра на семью. У кого большая семья – занимали две «кровати»¹⁰³.

В 1931 г. строительство поселка продолжалось. Для скорейшего завершения комплектования жилого фонда на Лопатку доставили партию осужденных, строивших некоторое время бараки в поселке. Спецпереселенцы, совместно с осужденными, построили десять типовых бараков, помещение для кооперации и баню.

По воспоминаниям высланных, «строили всю зиму, несмотря на 35-градусный мороз. Все велось ударным темпом, и по мере окончания постройки переселяли в бараки людей, несмотря ни на холод, ни на сырость, чтобы разредить население ранее построенных временных бараков»¹⁰⁴.

К 1932 г. Лопатка была «жилыми домами закончена»¹⁰⁵.

Спецпереселенцы трудились в колхозе «Сталинский путь»: работали на скотном дворе, ездили на ботах на Соловецкие острова, там заготавливали сено. По воспоминаниям Зинаиды Ивановны Собко, высланные занимались охотой и ловлей рыбы, по 16 часов, «без перерыва на обед», работали на лесозаготовках¹⁰⁶.

Имелся большой скотный двор, там держали лошадей, коров, баранов. Сами делали деревянные бочки для творога, сливочного масла, рыбы. Для зерна построили большой склад¹⁰⁷. Два раза в неделю каждый житель спецпоселка мог помыться в общественной бесплатной бане¹⁰⁸.

В поселке было построено восемь жилых бараков, состоящих из восьми комнат и двух общих кухонь, два дома на две семьи. Однако для каждой семьи не хватало отдельной жилплощади. В каждой комнате барака площадью 20–24 м² селили по две-три семьи, не менее десяти человек. «Теснота была страшная <...> делали двухэтажные нары с топора, грубо, грязно»¹⁰⁹.

⁹⁹ ГААО. Ф. 1633. Оп. 1. Д. 2. Л. 4.

¹⁰⁰ Маршрут «Архангельский Север особого назначения»... Л. 12–13.

¹⁰¹ Харитонова Я. Э. Научный отчет по теме «Поселки спецпереселенцев на территории Онежского Поморья»... Л. 13.

¹⁰² Из воспоминаний Натальи Гавриловны Окорочковой // Маршрут «Архангельский Север особого назначения»... Л. 11.

¹⁰³ Там же.

¹⁰⁴ Крестлинг Александр Оскарович. Дневник: воспоминания о жизни на Севере // Маршрут «Архангельский Север особого назначения»... С. 20.

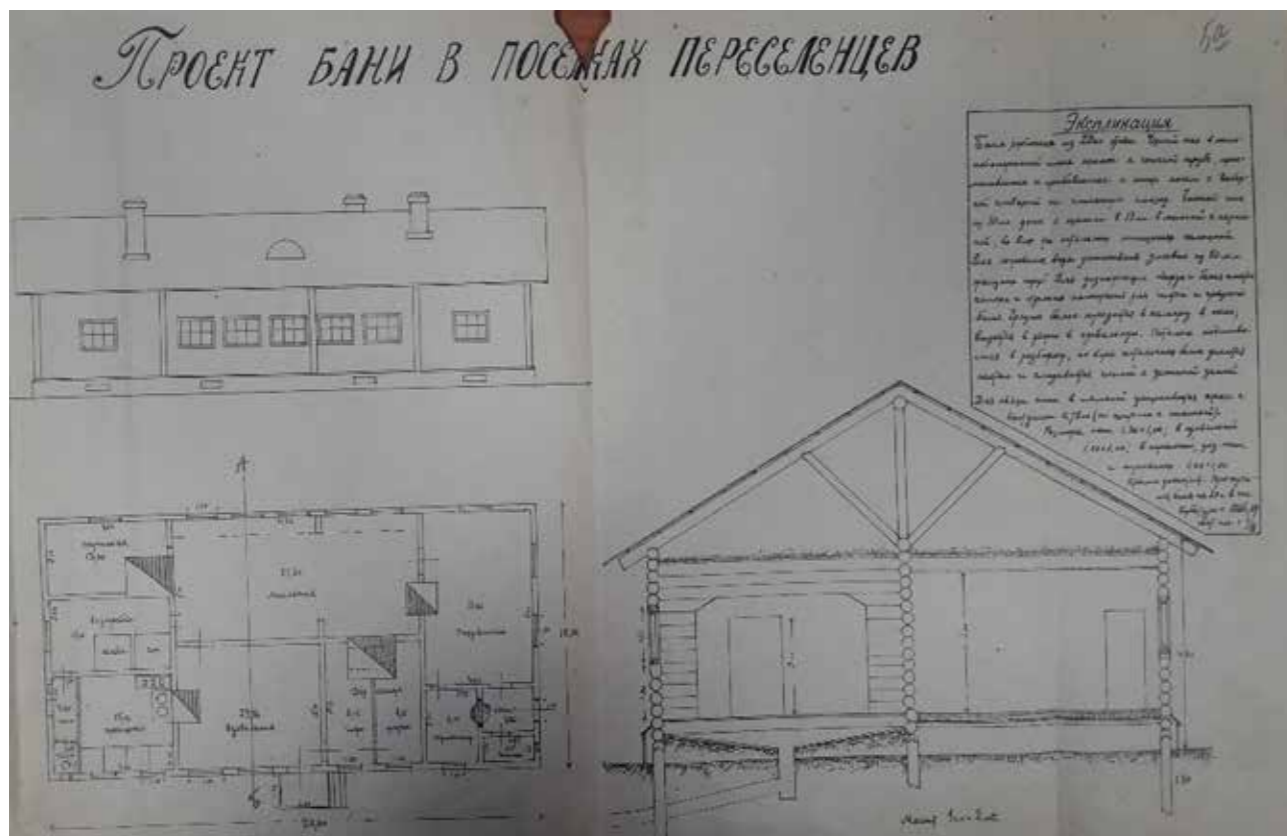
¹⁰⁵ ГААО. Ф. 5130. Оп. 1. Д. 6. Л. 21.

¹⁰⁶ Харитонова Я. Э. Научный отчет по теме «Поселки спецпереселенцев на территории Онежского Поморья»... Л. 13.

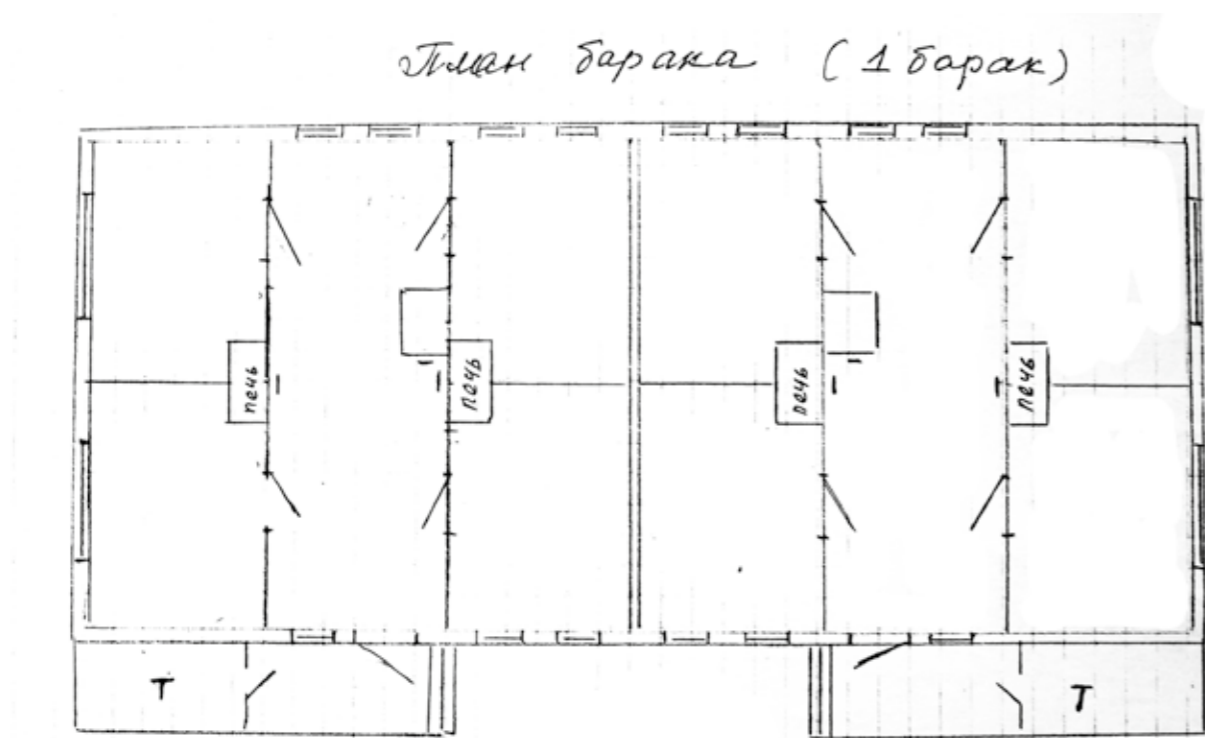
¹⁰⁷ Там же.

¹⁰⁸ Там же. Л. 13.

¹⁰⁹ Крестлинг Александр Оскарович. Дневник... С. 19.



Ил. 12. Проект 1930 г. – типовая баня для строительства в поселках спецпереселенцев¹¹⁰.



Ил. 13. План типового жилого барака (по воспоминаниям спецпереселенцев)

¹¹⁰ ГААО. Ф. 106. Оп. 1. Д. 122. Л. 5а.

В конце 1931 г. в поселок доставили новую партию спецпереселенцев – «80 семей астраханцев, около 250 человек». Их сопровождал Тайграф (имени и отчества не сохранилось), назначенный комендантом поселка, «очень порядочный и заботливый человек». По воспоминаниям Валентины Сальниковой, с его приездом значительно улучшилось состояние ссыльных – «был увеличен гражданский паек и обращено внимание на качество продуктов»¹¹¹.

Тайграфа на посту коменданта Лопатки сменил «астраханец Данилов», а во второй половине 1930-х гг. комендантом поселка был П.В. Карманов. Время его комендантства жители Лопатки помнили долго. Карманов относился к спецпереселенцам как к врагам народа, использовал любую возможность, чтобы усложнить и так непростую жизнь ссыльных. Однажды ночью он специально поджег одну из пожен недалеко от поселка, чтобы «не давать людям спать», и отработавшие больше десяти часов люди всю ночь тушили пожар¹¹².

В 1934 г. в поселке проживало 79 семей, всего – 340 человек, уполномоченным сельскохозяйственной артелью был А.П. Порат¹¹³.

Потомки спецпереселенцев вспоминали, что в конце 1930-х гг. наступило некоторое облегчение условий содержания бывших раскулаченных. За хорошее отношение к работе и соблюдение дисциплины особо отличившимся работникам предоставляли кратковременные отпуска с временной выдачей паспорта и разрешением выехать из поселка на отдых¹¹⁴.

В поселке имелись магазин, ясли, детский сад, школа, клуб, заводская контора, склад зерна, смолочурня. Действовали медпункт, детский сад, трудпоселковый клуб и начальная школа.

В 1941 г. в школе обучалось двенадцать детей. В 1940-х гг. заведование школой осуществляли Г.Г. Пинаевская¹¹⁵, Таисия Ивановна Овчарова¹¹⁶, Мария Ивановна Юшкова¹¹⁷.

¹¹¹ Харитонов Я. Э. Научный отчет по теме «Поселки спецпереселенцев на территории Онежского Поморья»... Л. 14.

¹¹² Там же.

¹¹³ ГААО. Ф. 1633. Оп. 1. Д. 2. Л. 2.

¹¹⁴ Там же.

¹¹⁵ Муниципальное бюджетное учреждение «Приморский архив». Ф. 29/187. Оп. 2. Д. 1. Л. 2.

¹¹⁶ Там же. Д. 4. Л. 7.

¹¹⁷ Там же. Д. 8. Л. 7.

¹¹⁸ Там же. Д. 12. Л. 14об.

¹¹⁹ Там же. Д. 5. Л. 67.

¹²⁰ Там же. Ф. 167/182. Оп. 2. Д. 12. Л. 21.

¹²¹ Гемп К. П., Палениченко З. Г. Водоросли Белого моря. Петрозаводск, 1956. С. 33.

¹²² Харитонов Я. Э. Научный отчет по теме «Поселки спецпереселенцев на территории Онежского Поморья»... Л. 14.

В 1940-х гг. в лопаткинском медицинском пункте фельдшерами работали Зинаида Прудова, Кочетов (имя и отчество не указаны)¹¹⁸, санитаркой была Тереза Майер¹¹⁹.

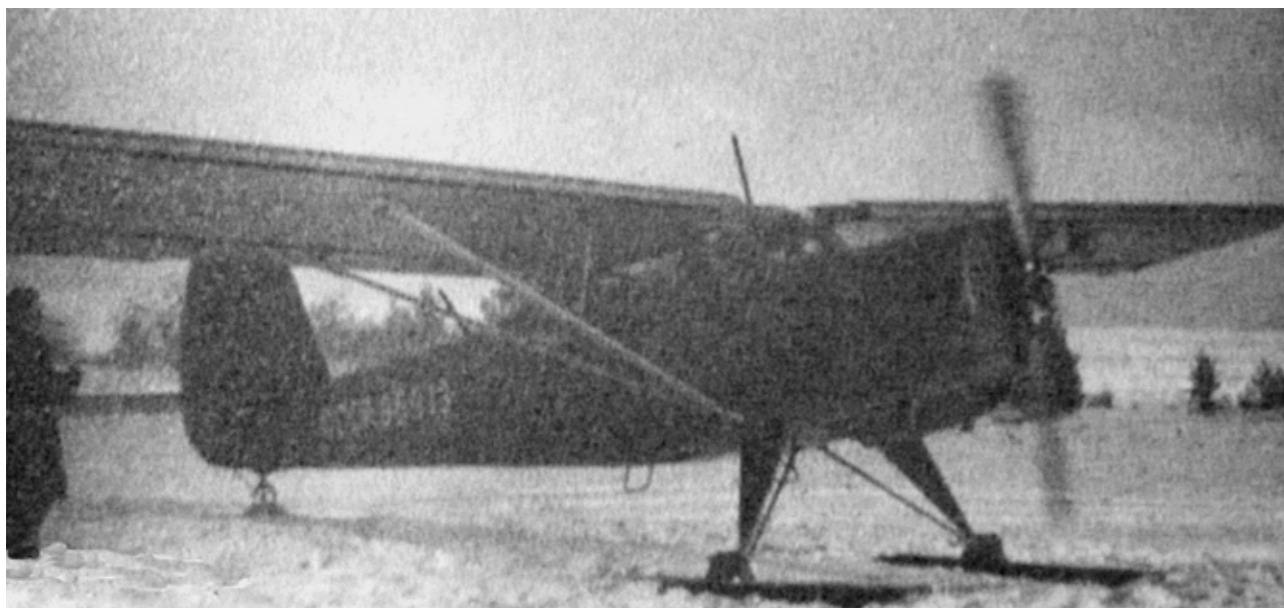
Тереза Францевна Майер в 1949 г. была отмечена как один из лучших медицинских работников Беломорского района. В характеристике говорилось, что она «грамотная, добросовестно относится к своей работе, активно принимает участие не только в медицинской, но и в общественной жизни поселка, за долговременную работу имеет только положительные отзывы»¹²⁰.

В начале 1930-х гг. в поселке Лопатка был открыт агаровый завод. Он стал одним из «цехов» Архангельского агарового завода, наряду с цехами в спецпоселке острова Жижина и поселке Кега. Производственный цикл не отличался от цикла других «цехов» – население поселка обеспечивало сбор анфельции для изготовления агар-агара и трудилось на ее переработке.

Водоросли добывали двумя путями – драгировкой и сбором на берегу. Драгировка анфельции в море представляла собой многочасовую работу: «с утра до ночи в море на байде с драгой в руках, изможенный до нитки». Драга для анфельции – шест, имела длину до 4 метров, на нее надевали железные грабли. Основание драги достигало 30–40 см и имело 21–25 зубьев длиной 18–20 см, заточенных двусторонне и загнутых внутрь. Оторванные растения удерживались этими зубьях. Разовый подъем составлял до 25 кг¹²¹.

Драгировку вели как недалеко от Лопатки, так и на рабочем участке Черный Наволок, где по нескольку дней жили в «парусиновых палатках». Драгировщики не имели возможности полноценно обсохнуть и отдохнуть, «мокрые ложились прямо на голую землю, подослав какое-нибудь тряпье, и так засыпали, просушивая одежду своими боками»¹²².

Летом выброшенные водоросли собирали и сразу перерабатывали. Водоросли, выброшен-



Ил. 14. Самолет прилетел за агар-агаром. 1940-е гг.¹²³

ные в осенний период, укладывали в плотные кучи, в которых они промерзали и сохранялись до весны. Весной кучи ворошили и обсушивали¹²⁴. По воспоминаниям Зинаиды Ивановны Собко, «кучи анфельции-водоросли были собраны по всему побережью моря – это во время шторма их выносило на сушу, взрослые собирали их в кучи и на подводках конюх привозил просушенные водоросли на завод»¹²⁵, который располагался в спецпоселке, в помещении бывшего колхозного крольчатника¹²⁶.

Транспортировка агар-агара в весенне-летний период происходила на мотоботах по морю, зимой по воздуху. Зинаида Ивановна Собко вспоминала, что за поселком, на берегу озера была оборудована взлетно-посадочная полоса для малой авиации, «зимой туда прилетали маленькие самолеты и грузили в мешки агар»¹²⁷.

Немцы, проживавшие в поселке Лопатка, были «люди с высоким чувством ответственности и благородства, люди высшей человеческой пробы»¹²⁸, «хорошие, умные, деловые»¹²⁹. Один из них, Адольф Петрович Порат, сделал мельницу и в поселке появилась возможность молоть муку. На

озере соорудили высокие чигири – «это огромное колесо и на нем ковши, и была площадка, где с помощью лошади крутилось это колесо, вода подавалась в ковшах наверх, чтобы поливать огороды, где росли капуста, турнепс, репа, брюква»¹³⁰.

Во время Великой Отечественной войны, по воспоминаниям Валентины Сальниковой, «всех немцев-мужчин забрали, их считали врагами <...> они не воевали, рыли окопы <...> там было тяжело, все они поумирали от голода»¹³¹.

Поселок Лопатка в 1950-х гг. был неожиданно расформирован¹³². Некоторые его обитатели переехали в поселок на острове Жижгин, где работал агар-агаровый завод, кто-то поселился в деревне Летняя Золотица и в других беломорских деревнях, часть людей уехала к родственникам.

Однако остававшиеся в поселке Лопатка этнические немцы не имели возможности вернуться на малую родину. Указом Президиума Верховного Совета СССР от 26 ноября 1948 г. устанавливалось, что переселение этнических немцев произведено навечно, без права возврата к прежнему месту жительства. Всех депортированных немцев, проживавших в шести

¹²³ Фотография из личного архива Э. С. Жуковой // Электронный архив ФГБУ «Национальный парк «Кенозерский».

¹²⁴ Гемп к. п., палениченко з. Г. водоросли Белого моря. петрозаводск, 1956. С. 37.

¹²⁵ Харитонов Я. Э. Научный отчет по теме «Поселки спецпереселенцев на территории Онежского Поморья»... Л. 15.

¹²⁶ Борисова Е. Указ. соч.

¹²⁷ Харитонов Я. Э. Научный отчет по теме «Поселки спецпереселенцев на территории Онежского Поморья»... Л. 15.

¹²⁸ Там же.

¹²⁹ Там же.

¹³⁰ Сведения о Лопатке из писем Валентины Тимофеевны // Маршрут «Архангельский Север особого назначения»...С. 23.

¹³¹ Харитонов Я. Э. Научный отчет по теме «Поселки спецпереселенцев на территории Онежского Поморья»... Л. 15.

¹³² Беседа Я. Э. Харитоновой с жителем г. Минска С. Н. Трифоновым 1958 г.р. от 23.12.2017 [Аудиозапись беседы] // Спецпереселенцы. Онежское Поморье. Научный архив ФГБУ «Национальный парк «Кенозерский». Ф. 1. Оп. 8. Д. 630.

спецпоселках Онежского полуострова, транспортировали в Плесецк для строительства военной базы и, в дальнейшем, космодрома.

Земли бывшего спецпоселка Лопатка вошли в состав Летнезолотицкого колхоза. Потомки спецпереселенцев вспоминали, что еще в 1962–1963 гг. на месте спецпоселка стояли полуразрушенные дома.

В памяти спецпереселенцев и их потомков сохранились имена и фамилии жителей поселка Лопатка¹³³.

В жилом бараке №1 проживали: Руф, Ольга Рот, Ольга Рап, Кадырова, Асанова, семья Поповых, Бондаренко, Якущенко, Письменный, почтальон из деревни Летняя Золотица Марфа Самойлова.

В жилом бараке №2 жили: Книжников, дед Кольченко, Сачко, семья Красильниковых с семью детьми, Николай Сыровацкий, Павел Сысов, Икрем Гафаров, Ширпобай Муртазаев.

В жилом бараке №3 – Сильченко, Николай Штепо, Резников, дед Миронов, Виктор Миронов, Виктор Кокин.

В бараке №4 были распределены: Николай Креони, семья Панкратовых, семья Попсуйко, сын Кольченко, Вера Журавлева, Маруся Плаксина, Катя Борисова.

В жилом доме №5 жили: Сысоевы, Краснобаев, Николай Ткачев, Фекла Фабрикова, Степановы, Иван Ткачев, Клавдия Мочалкина, Генрих Иванович Майер.

В жилом бараке №6 проживали: семья Демченко, Федор Сыворацкий с семьей, Алексей Плаксин, Балакирев, Порот, Анастасия Хлынова с дочерью Надеждой, мастер агар-агарового цеха Егор Сильченко с двумя сыновьями, мастер агар-агарового цеха Эрн Муршель с дочерью Кристиной.

В бараке №7 были распределены: Якоб Рап, Александр Крестлинг, семья Головки – Иван Иванович, Ксения Андроновна и их дети Ольга, Валентина, Елена, Зоя, Геннадий, Александр.

В жилом доме №8 жили: Собко, Попов, Крестлинг.

Помнят потомки жителей Лопатки и семьи Андреевых, Дмитриевых, Осиповых, Коган, Жу-



Ил. 15. Жители спецпоселка Лопатка: Елена Николаевна Негодова с сыном Львом и дочерью Таисией, Анастасия Георгиевна Негодова. 1950-е гг.¹³⁴

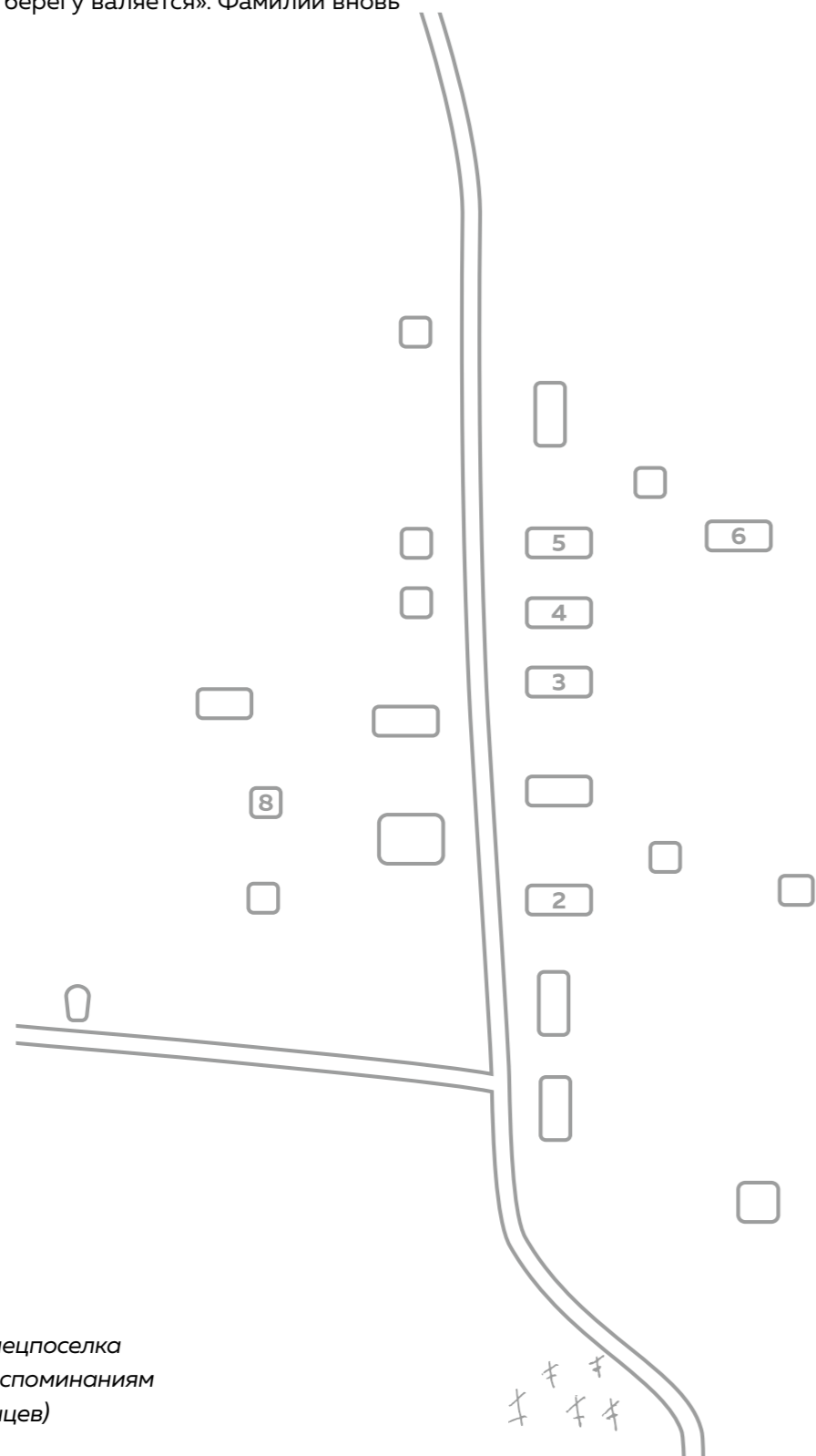
¹³³ Там же.

¹³⁴ Фотография из личного архива Э. С. Жуковой // Электронный архив ФГБУ «Национальный парк «Кенозерский».

равлевых, Медоновых, Сильгеиновых, Согновых, Негодовых¹³⁵.

Во время Великой Отечественной войны в поселок прислали эвакуированных из Ленинграда, «приехало много народу, им рассказывали, что здесь рыба на берегу валяется». Фамилии вновь

прибывших также помнят поселенцы – Юшковы, Байковы, Башловские, Ширяевы, Фирсовы, Семеновы, «тетя Маруся Прохорова, дочь Нина Дмитриева с мужем Нилом Михайловичем и сыном Лешей¹³⁶.



Ил. 16. План спецпоселка Лопатка (по воспоминаниям спецпереселенцев)

¹³⁵ Сведения о Лопатке из писем Валентины Тимофеевны Сальниковой // Маршрут «Архангельский Север особого назначения»... С. 23.

¹³⁶ Сведения о Лопатке из писем Валентины Тимофеевны Сальниковой // Маршрут «Архангельский Север особого назначения»... С. 23.



Ил. 17. Семья Максима Васильевича Лепехина.

Стоят: Сергей Максимович Лепехин, Алексей Сергеевич Лепехин, Мария Максимовна Лепехина.

Сидят: Наталья Егоровна Лепехина, Максим Васильевич Лепехин с внучкой Любой, Елена Ильинична Лепехина с внуком. Спецпоселок Конюхово. 1941 г.¹³⁷

Спецпоселок Конюхово

В 1930 г. в пятнадцати километрах к юго-западу от деревни Летняя Золотица было начато строительство спецпоселка Конюхово. Название поселение получило в честь Конюховской губы, рядом с которой располагалось.

Первых поселенцев поселок принял в апреле 1931 г. Это были тринадцать семей крымских татар. Кроме них население Конюхово составляли раскулаченные ссыльные с юга России, в основном из Поволжья: казаки, поволжские немцы, украинцы.

Среди высланных была семья Максима Васильевича Лепехина, раскулаченного в поселке Золотуха Астраханской области. По воспоминаниям его внучки, Любви Сергеевны Хруцкой, до Котласа ссыльных везли в холодных товар-

ных вагонах, а затем – на барже по реке и морю. Семьи раскулаченных поселили в глухом лесу вблизи небольшого озера. Люди «сразу же стали строить землянки и готовиться к суровой северной зиме»¹³⁸.

С созданием инфраструктуры возникли сложности. К 1932 г. строительство поселка еще не было закончено, возвели достаточно жилых бараков, но не хватало построек культурно-хозяйственного назначения. Необходимые сооружения возводились несколько последующих лет.

Со временем на пустом месте вырос поселок, все было выстроено руками переселенцев. По воспоминаниям Парасковьи Филипповны Космачевой, в поселке было много бараков, «жили целыми семьями». Поселок располагался на пути в деревню Пушлахта, поэтому пушлаходы часто заходили в Конюхово по дороге в Золотицу:

¹³⁷ Фотография из личного архива Л. С. Хруцкой // Электронный архив ФГБУ «Национальный парк «Кенозерский».

¹³⁸ Беседа Я. Э. Харитоновой с жительницей г. Северодвинска Л. С. Хруцкой 1938 г.р. от 23.04.2019 [Аудиозапись беседы] // Электронный архив ФГБУ «Национальный парк «Кенозерский».

«угощали поселенцев борщом, мелкой морковкой отварной»¹³⁹.

Сами конюховцы были людьми хозяйственными, «ни одну листовку не выбросят – все квасили, белые листы капусты отдельно, зеленые – отдельно <...> всего навывращивают, все сохраняют, солений много заготовливали»¹⁴⁰.

В начале 1930-х гг. спецпоселок Конюхово относился к Летнезолотицкому сельскому совету, от которого располагался в восемнадцати километрах. Порядок осуществляла спецкомендатура №49. В поселке проживали 290 человек, из которых избирательным пользовался 191. Среди спецпереселенцев было два коммуниста и десять комсомольцев¹⁴¹.

Спецпереселенцы трудились сначала в сельскохозяйственной артели «Новый путь», затем в рыболовецком колхозе «Победа». Колхозники занимались земледелием, скотоводством, заготовкой водорослей, работали на лесозаготовках, выкорчевывали лес под огороды и пастбища¹⁴².

В поселке работали несколько рыболовецких бригад, «рыбу возили карбасами, грузили саками, рыбин падало много». Мелкую конюховскую сельдечку «в бочки укладывали рядами – ряд брюшком вверх, ряд – спинками вверх <...> приходили суда, рыбу увозили <...> семга крупная была».

Парасковья Филипповна Космачева вспоминала, как «один раз упала из карбаса рыбина, пришлось бить по голове пличей (деревянный ковш для вычерпывания воды из карбаса), пличу разбила, и рыбина пошла нисшим сортом – шкуру повредила». На Орлове была копильня, «там Зоя Останина работала <...> на Конюховском озере лед на лето брали, ледник на Орлове набивали»¹⁴³.

За пределами поселка были известны изделия Конюховского бондарного цеха, который выпускал не только производственную продукцию, но и вещи для личного пользования жителей спецпоселков и близлежащих деревень.

По данным за 1933 г. в бондарном цехе поселка Конюхово было произведено: бочек-сельдянок – 2281, смолянок – 240, ушатов четырехведерных – 405, лоханей – 300, ведер – 300, судомоек – 300, квашен – 300, шаек банных 300, корзин двуручных 300, корзин одноручных – 500, корзин с крышками – 1000, корзин сёмужьих – 1000, корзин наважых – 1000, подножек для цветов – 30, табуреток – 50, гардеробов – 4, столов канцелярских – 50, кроватей – 100, комодов – 20, шкафов кухонных – 20, шкафов канцелярских – 15, буфетов – 2, стульев – 50, сундуков – 50, чемоданов – 50, счётов 50, столов письменных – 5, ломберных столов – 30, этажерок – 20, топорищ – 1500, рам (погонных метров) – 2000¹⁴⁴. Бондарный цех славился по округе, продукцию заказывали жители деревни Пушлахта и работники Орловского маяка.

К концу 1930-х гг. в поселке работали магазин, склады, смолокурный завод, почта, фельдшерский пункт, общественная баня, кузница, действовал трудпоселковый клуб.

По воспоминаниям Парасковьи Филипповны Космачевой, «в магазине работал Анастас Михайлович Каменский <...> а в клуб на танцы приходили даже с Орлова и с Корги лямчане и пурнемчане»¹⁴⁵.

Должность заведующей фельдшерским пунктом поселка с 1946 г. занимала фельдшер Зоя Николаевна Кирпиченкова¹⁴⁶, 1922 года рождения, окончившая Архангельскую фельдшерскую школу в 1942 г.¹⁴⁷

В поселке действовал детский сад, должность заведующей в котором в 1936 г. занимала Э.Д. Рапп¹⁴⁸.

Директором начальной средней школы поселка Конюхово в 1943/1944 учебном году была Антонина Ивановна Лодзина, начавшая свою профессиональную деятельность в 1942 г. после окончания Рыбинского педагогического училища. Она преподавала в школе русский язык,



Ил. 18. Учительница Конюховской начальной школы Клавдия Васильевна Абакумова–Ситмамбетова с мужем. Деревня Пушлахта. 1950-е гг.¹⁴⁹

арифметику, чистописание, пение, рисование и географию¹⁵⁰.

В 1940-х гг. директорами школы были Л.И. Корнилова¹⁵¹, М.И. Обручева и Клавдия Васильевна Абакумова. Конюховскую школу закрыли в августе 1953 г. Последняя учительница – Клавдия Васильевна Абакумова–Ситмамбетова, до августа 1956 г. работала в средней школе деревни Пушлахта¹⁵².

В октябре 1934 г. на заседании президиума Приморского райисполкома было принято решение «уменьшить количество населения трудпоселка Конюхово до семидесяти семейств» и переселить часть жителей в другие спецпоселки Онежского полуострова. Причиной такого решения стало то, что «в районе поселка Конюхово имелись весьма ограниченные возможности в освоении земель под сенокос». Предполага-

лось переселить пятнадцать семейств в поселок Лопатка и пятнадцать семейств в поселок Сосновка. Исполнение данного решения должно было быть обеспечено «за счет семейств с малым количеством трудоспособных»¹⁵³.

Это решение было признано нецелесообразным, предлагалось в следующем, 1935 г., провести землеустройство в поселке Конюхово «с постановкой дополнительных изысканий сенокосных и пахотных земель»¹⁵⁴.

Однако, несмотря на принятое решение, в 1935 г. несколько семей все же были перемещены из поселка Конюхово в поселок Кега. В документах поселка «Победа» переселенными из Конюхово на Кегу числятся – Аджиджи Эмурзаков с дочерью Мерьем, Антониды Ханова (напротив фамилии стоит пометка – «не прибыла с Заяцко»), Риф Дасилилов с матерью Кадирзаде

¹³⁹ История поселения Конюхово. Рукопись Н. В. Галушиной // Электронный архив ФГБУ «Национальный парк «Кенозерский».

¹⁴⁰ Там же.

¹⁴¹ Маршрут «Архангельский Север особого назначения»... С. 12–13.

¹⁴² ГАО. Ф. 5130. Оп. 1. Д. 8. Л. 28об.

¹⁴³ История поселения Конюхово. Рукопись Н. В. Галушиной // Электронный архив ФГБУ «Национальный парк «Кенозерский».

¹⁴⁴ ГАО. Ф. 1632. Оп. 1. Д. 1.

¹⁴⁵ История поселения Конюхово. Рукопись Н. В. Галушиной // Электронный архив ФГБУ «Национальный парк «Кенозерский».

¹⁴⁶ Муниципальное бюджетное учреждение «Приморский архив». Ф. 167/182. Оп. 2. Д. 12. Л. 14об.

¹⁴⁷ Там же. Д. 16. Л. 5.

¹⁴⁸ ГАО. Ф. 1632. Оп. 1. Д. 3. Л. 311.

¹⁴⁹ История поселения Конюхово. Рукопись Н. В. Галушиной // Электронный архив ФГБУ «Национальный парк «Кенозерский».

¹⁵⁰ Муниципальное бюджетное учреждение «Приморский архив». Ф. 29/187. Оп. 2. Д. 4. Л. 2.

¹⁵¹ Там же. Д. 8. Л. 5.

¹⁵² История поселения Конюхово. Рукопись Н. В. Галушиной // Электронный архив ФГБУ «Национальный парк «Кенозерский».

¹⁵³ ГАО. Ф. 1633. Оп. 1. Д. 2. Л. 22.

¹⁵⁴ Там же. Л. 23.

и сестрами Ресуде и Назьмид, Велишаева Сара с братом Мухтаром, Басир Умеров с сестрой Закие, Домна Полюшкина (напротив фамилии стоит пометка – «работает на Жижгине») с сестрой Ксенией, Михаил Кочевнов с братьями Петром и Василием и сестрами Пелагеей и Анной, Шейде Усмерова с сыном Усьчином, Данииил Дектярев с матерью Анфизой, братом Иваном и сестрой Марией, Рената Муждабаева с сыновьями Абдраматом и Эдитом, Фатма Муламетова с сыном Абибом и дочерью Шепикой, два брата Бекмамбетовы, Кериме Алиева с дочерьми Нефизе и Незией, Катеже Байдак с дочерьми Гульзар и Мерьем и сыновьями Асан и Самоил¹⁵⁵.

Во второй половине 1930-х гг. участились побег из спецпоселков, каждый год убегало в общем около двух тысяч человек¹⁵⁶. Органы НКВД в 1935 г. фиксировали активность побегов и из спецпоселка Конюхово. Коменданту поселка предписывалось «закрывать путь для побега на участке Пушлахта – Лямца», для чего предлагалось выставить на дороге из Конюхово пост, на котором должны были дежурить посменно несколько человек¹⁵⁷.

В начале 1950-х гг. жители стали покидать Конюхово. В настоящее время на месте поселка осталось лишь несколько заросших лесом печных мест, развалины бараков и старое кладбище на озере Банном.

В памяти потомков спецпереселенцев сохраняются имена и фамилии жителей спецпоселка Конюхово – семьей Лепехиных, Головки, Фомичевых и др.

Спецпоселок на острове Жижгин

Самым удаленным спецпоселением Онежского полуострова, где были размещены депортированные «кулаки», стал спецпоселок на беломорском острове Жижгин. Остров расположен с вос-

точной стороны входа в Онежский залив Белого моря – пролива Восточная Соловецкая Салма.

Жижгин был известен поморам с древних времен. В 1760–1790 гг. на острове находился деревянный маяк и жила артель лоцманов из крестьян селения Лямца, в задачу которых входила проводка судов в порт Онега¹⁵⁸.

В 1841 г. на Жижгине начал действовать новый маяк, построенный по проекту гидрографа, адмирала Российского флота М.Р. Рейнеке¹⁵⁹. В 1843 г. Главное Гидрографическое управление основало на острове гидрометеорологическую станцию II разряда¹⁶⁰. Для построенного в 1915 г. в Архангельске завода по производству йода из бурой ламинарии на Жижгине открыли водорослевый заготовительный пункт и построили поселок для работников.

В конце 1920-х гг. остров Жижгин был выбран как место для расселения раскулаченных. Из фильтрационных пунктов спецпереселенцы доставлялись в деревни Онежского полуострова. Приписанные к спецпоселку и «золозаготовительной фактории» на острове Жижгине люди некоторое время жили в деревне Летняя Золотица. Причина такого положения состояла в том, что в 1930 г. инфраструктура поселка еще не была налажена. По отчетам Жижгинской ячейки ВКП(б) Приморского района Северного края, была «сорвана постройка спецпоселка», на Жижгине возможно было жить только летом, «в летних бараках»¹⁶¹. Критике подвергалось руководство Жижгинской фактории, не обеспечившее должного исполнения предписаний и «сбежавшее от трудностей»¹⁶².

К моменту расселения «раскулаченных» на острове Жижгин существовал водоросле-перерабатывающий завод, маяк, метеостанция и воинская часть.

В начале 1930-х гг. на Жижгин была депортирована семья родителей Николая Алексеевича Донцова. Алексея Семеновича и Акулину Никифоровну Донцовых раскулачили в хуторе Чел-



Ил. 19. Причал острова Жижгин. 1950-е гг.¹⁶³

ково Сталинградской области, и с пятью детьми выслали на Север. В дороге умерла их полуторогодовалая дочка. Позже, от Архангельска до острова Жижгин, ссыльных перевозили в трюме баржи. На Жижгине «высадили на голый берег <...> жили в бараках из веток»¹⁶⁴.

По воспоминаниям высланной вместе с родителями в годовалом возрасте из Крыма Ольги Ивановны Трифоновой (Головки), приехавших первоначально разместили в фильтрационном пункте – поселке Емца Плесецкого района. Жили в наскоро построенных бараках-шалашах. Постепенно депортированных расформировали по спецпоселкам Онежского полуострова – Конюхово, Лопатка, Кега, Сосновка, Кислуха, острова Жижгин¹⁶⁵.

К 1933 г. поселок на Жижгине «был построен только на 60%»¹⁶⁶. В конце 1930 г. на острове

уже возвели хозяйственные постройки – пекарню, овощехранилище, ледники, торговое помещение¹⁶⁷.

Первоначально спецпереселенцы трудились на производстве йода на Жижгинском йодном заводе имени Н.А. Семашко. Йод добывали из ламинарии, ее «собирали, сушили, сжигали, извлекали йод и очищали его»¹⁶⁸. Однако в начале 1930-х гг. был найден способ добывать йод менее затратным способом – из буровых вод. Жижгинскую «золозаготовительную факторию» перепрофилировали под производство агар-агара из анфельции.

Агор-агаровый завод на Жижгине был одним из трех «цехов» Архангельского агарового завода, наряду с цехами в спецпоселках Лопатка и Кега. Жижгинская фактория занималась драгировкой водорослей, их пережогом,

¹⁵⁵ ГАО. Ф. 1632. Оп. 1. Д. 3. Л. 38.

¹⁵⁶ ГАРФ. Ф. 9479. Оп. 1. Д. 48. Л. 12.

¹⁵⁷ ГАО. Ф. 1632. Оп. 1. Д. 3. Л. 89.

¹⁵⁸ Маяки СССР. Историко-технические справки : [Электронный ресурс]. СПб., 2010–2018. – Электрон. текстовые дан. – Режим доступа : <http://mayaki-sssr.spb.ru/mayaki-belovo-moya/>, свободный (дата обращения: 01.10.2018). – Загл. с экрана.

¹⁵⁹ Труды Северной комиссии. 1897–1898 гг. : Научно-промысловые морские исследования у Мурмана / Учреждение инспекций рыболовства, научно-промысловых станций и рыбацких школ на Севере. СПб., 1898. Примечание IV. С. 33.

¹⁶⁰ Обоимов А. Жижгин – остров «танцующих» берез // Правда Севера. – 2013. – 14. – С. 20–21.

¹⁶¹ ГАО. Ф. 5130. Оп. 1. Д. 2. Л. 3.

¹⁶² Там же.

¹⁶³ Фотография из личного архива З. С. Жуковой // Электронный архив ФГБУ «Национальный парк «Кенозерский».

¹⁶⁴ Беседа М. Н. Мелютиной и Я. Э. Харитоновой с жителем поселка Соловецкий Н. А. Донцовым 1925 г.р. от 13.09.2020 [Аудиозапись беседы] // Электронный архив ФГБУ «Национальный парк «Кенозерский».

¹⁶⁵ Беседа Я. Э. Харитоновой с жительницей города Минска О. И. Трифоновой 1929 г.р. от 21.03.2018 [Аудиозапись беседы] // Спецпереселенцы. Онежское Поморье. Научный архив ФГБУ «Национальный парк «Кенозерский». Ф. 1. Оп. 8. Д. 630.

¹⁶⁶ ГАО. Ф. 5130. Оп. 1. Д. 5. Л. 15.

¹⁶⁷ Там же. Д. 8. Л. 27.

¹⁶⁸ Беседа Я. Э. Харитоновой с жителями города Минска С. Н. Трифоновым 1958 г.р. и О. И. Трифоновой 1929 г.р. от 21.03.2018 [Аудиозапись беседы] // Спецпереселенцы. Онежское Поморье. Научный архив ФГБУ «Национальный парк «Кенозерский». Ф. 1. Оп. 8. Д. 630.



Ил. 20. Работники бухгалтерии и хозяйственной части Жижгинского агар-агарового цеха. Стоят: Долгобородова, П.В. Матросова, главный бухгалтер А.М. Давыдова, Е.И. Головка. Сидят: И.С. Курьянов, Л.А. Устинов, Д.И. Головка, Н.В. Кропачева. Полулежат: А.А. Трусова, В.В. Соколова. 1950-е гг.¹⁶⁹

сушкой¹⁷⁰ и извлечением порошка. Для лучшего обеспечения производства работники Жижгинского агар-агарового завода проходили в 1933 г. переподготовку на курсах ботоводителей при Пертоминской моторно-рыболовецкой станции¹⁷¹.

Инфраструктура агарового завода состояла из производственных помещений — склада, пилорамы, кузни, заводского цеха и причала. Все строения размещались на южной стороне острова: ближе к морю здания завода, дальше — жилые дома. На самом высоком месте острова находился маяк, в восточной части острова размещалась военная часть и пункт наблюдения за судами. Кроме здания агар-агарового завода на берегу у причала был построен альгинатный

цех, который местные жители называли «институт». В нем в 1930-х гг. над усовершенствованием технологии выработки агар-агара работал инженер-химик В.А. Виноградов¹⁷².

В поселке на острове Жижгин высланные проживали в нескольких одноэтажных жилых домах барачного типа и двухэтажных домах, где располагались также государственные учреждения. Многие держали домашний скот — лошадей, коров, овец.

По воспоминаниям Николая Алексеевича Донцова, ссыльные старались сохранять народные обычаи и традиции. Например, татары совершали намазы прямо на улице, «расстилали свои коврики <...> комендант их за это не ругал, ему было все равно»¹⁷³.

¹⁶⁹ Фотография из личного архива З. С. Жуковой // Электронный архив ФГБУ «Национальный парк «Кенозерский».

¹⁷⁰ ГААО. Ф. 5130. Оп. 1. Д. 5. Л. 20.

¹⁷¹ Там же. Л. 1.

¹⁷² Беседа Я. Э. Харитоновой с жителем города Минска С. Н. Трифоновым 1958 г.р. и О. И. Трифоновой 1929 г.р. от 21.03.2018 [Аудиозапись беседы] // Спецпереселенцы. Онежское Поморье. Научный архив ФГБУ «Национальный парк «Кенозерский». Ф. 1. Оп. 8. Д. 630.

¹⁷³ Беседа М. Н. Мелютиной и Я. Э. Харитоновой с жителем поселка Соловецкий Н. А. Донцовым 1925 г.р. от 13.09.2020 [Аудиозапись беседы] // Электронный архив ФГБУ «Национальный парк «Кенозерский».

Как вспоминала Зоя Ивановна Головка, «на Жижгине было много людей, было очень весело <...> наши моряки с поста ставили концерты <...> летом приходили шхуны с моряками-курсантами, они выходили на берег, в клубе всегда в такие дни были танцы "до упаду", а фильмы на Жижгине показывали каждый день»¹⁷⁴.

На острове работали детские ясли, клуб, баня, магазин, пекарня, медицинский пункт, начальная школа.

В 1940–1950-х гг. детскими яслями заведовали Вера Антипина, Екатерина Андропова, Галина Ивановна Головина, Ида Лопаткина. Медсестрами в яслях работали Зинаида Ивановна Дьякова, Бабина (имя и отчество неизвестны), нянями — В.С. Усманская, Александра Полина, Зоя Каторина, Глафира Майзерова, Александра Егоровна Агафонова. В. Самойлова, Л.А. Веш-

невцева, судомойкой — Устинья Селезнева, прачками — Ф.А. Юнусова и В. Белолипецкая, поварами — Нина Байдурова, Ульяна Богданова, уборщицами — Любовь Агафонова, Н.В. Кропачева¹⁷⁵.

Заведующей медицинским пунктом в 1944 г. была Ф.Д. Москатова, медицинской сестрой — Анна Барборенко¹⁷⁶. С 1947 г. работу медицинского пункта на острове Жижгин возглавила Ангелина Федоровна Хабарова, окончившая в 1942 г. Маймаксанскую фельдшерскую школу, санитаркой в это время работала Ираида Ксюшина¹⁷⁷.

В школе спецпоселка острова Жижгин в 1940–1950-х гг. обучалось около тридцати школьников, бессменной заведующей была выпускница Архангельского епархиального женского училища Анна Павловна Бронникова¹⁷⁸.



Ил. 21. Учащиеся начальной школы спецпоселка острова Жижгин. В центре — Анна Павловна Бронникова. 1947 г.¹⁷⁹

¹⁷⁴ Воспоминания спецпереселенцев // Экспедиции в Онежское Поморье. Экспедиция в деревню Летняя Золотица 11–15.07.2017. Научный архив ФГБУ «Национальный парк «Кенозерский». Ф. 1. Оп. 8. Д. 630.

¹⁷⁵ Муниципальное бюджетное учреждение «Приморский архив». Ф. 167/182. Оп. 2. Д. 14. Л. 2; Там же. Д. 20. Л. 3; Там же. Д. 21. Л. 2; Там же. Д. 25. Л. 2; Там же. Д. 32. Л. 4; Там же. Д. 40. Л. 1.

¹⁷⁶ Там же. Д. 5. Л. 45.

¹⁷⁷ Там же. Д. 12. Л. 14–15об; Д. 16. Л. 6.

¹⁷⁸ Муниципальное бюджетное учреждение «Приморский архив». Ф. 29/187. Оп. 2. Д. 1. Л. 2.

¹⁷⁹ Фотография из личного архива З. С. Жуковой // Электронный архив ФГБУ «Национальный парк «Кенозерский».



Ил. 22. Жители спецпоселка острова Жижгин:

Стоят – Полина Головки, Ольга Головки, Валентина Головки, Зоя Головки, Григорий Иванович Головки, Геннадий Головки. Сидят – Матрена и Петр Сысоевы с внуками, Ксения Головки с внуком Вячеславом, Елена Головки. 1950-е гг.¹⁸⁰

В 1940–1950-х гг. цеха по производству агар-агара в спецпоселках Кега и Лопатка были ликвидированы, их производство перевели на остров Жижгин¹⁸¹, где агар-агар производили до 1968 г.

В памяти спецпереселенцев и их потомков сохраняются имена раскулаченных, живших и работавших на острове Жижгин¹⁸².

В жилом бараке №1, где размещались детские ясли и медицинский пункт, проживали Аркадий Сергеевич и Полина Владимировна Матросовы.

Жилой барак №2 занимали – Александр и Анна Москаленко, Вера Коган, Александр и Анна Селезневые, Павел и Анна Москаленко, Анна и Александра Пушкины, Софья Ивановна Соколова, Зайцева, бабушка Пушкина, Киселева, Владимир Бойков.

В жилом бараке №3, в одной половине которого размещался детский сад, жили – Виктор и Августа Молоковы с сыновьями Валерием и Леонидом, Бурдаев, Николай Александрович

и Ольга Ивановна Трифоновы с сыновьями Вячеславом и Сергеем, Анна Воробьева, Екатерина Киселева, Тамара Ратова, Сергей Смирнов, Валентина Смирнова. Позже во второй половине барака сделали общежитие.

В жилом бараке №4 были поселены Василий и Маиса Шангины с детьми Валерием, Владимиром и Надеждой, Елена Шангина, Филимон Васильевич Бронников, Молчановы, Агафья Иванова с сыном Вальтером, Александра Егоровна Агафонова, Дмитрий Иванович и Александра Головки, Аркадий и Полина Матросовы, Александр и Анна Трусовы, Семен Владимирович Бронников, Яков Бронников, Ирина Куликова с дочерьми Розой и Зинаидой.

Жилой барак №5 занимали – Кучеровы, Анухины, Валентина Яровая, Елена Головки, Феня Мамчур, Альбина Клишева.

В бараке №6 жили – Альберт и Софья Бронниковы, Иван Селиверстович и Ксения Андре-

евна Курьяновы с детьми Александром, Софьей и Николаем, Иван Савельевич Москаленко, Петр и Полина Репины, Петр Фомич и Софья Ивановна Свидловы, Анна Павловна Бронникова с дочерью Валентиной, Иван и Дина Гралько.

В здании альгинатного цеха («института») жили – Николай и Зоя Терентьевы с сыном Юрием, Ксения Андроновна Головки, Григорий Иванович и Полина Головки с дочерью Ниной, Петр Михайлович и Матрена Арсентьевна Сысоевы, семья Гуськовых.

В здании, где находились почта и радиостанция проживали – Виктор и Анастасия Макаровна Давыдовы с дочерью Герой, Илья Георгиевич Суровцев, Лидия Ткачева, Александр и Мария Кипрушевы, Антонина Фирсова с сыном Дмитрием, Варвара Левшина, Клишева, Алиме Кадырова, Валентин и Мария Каторины.

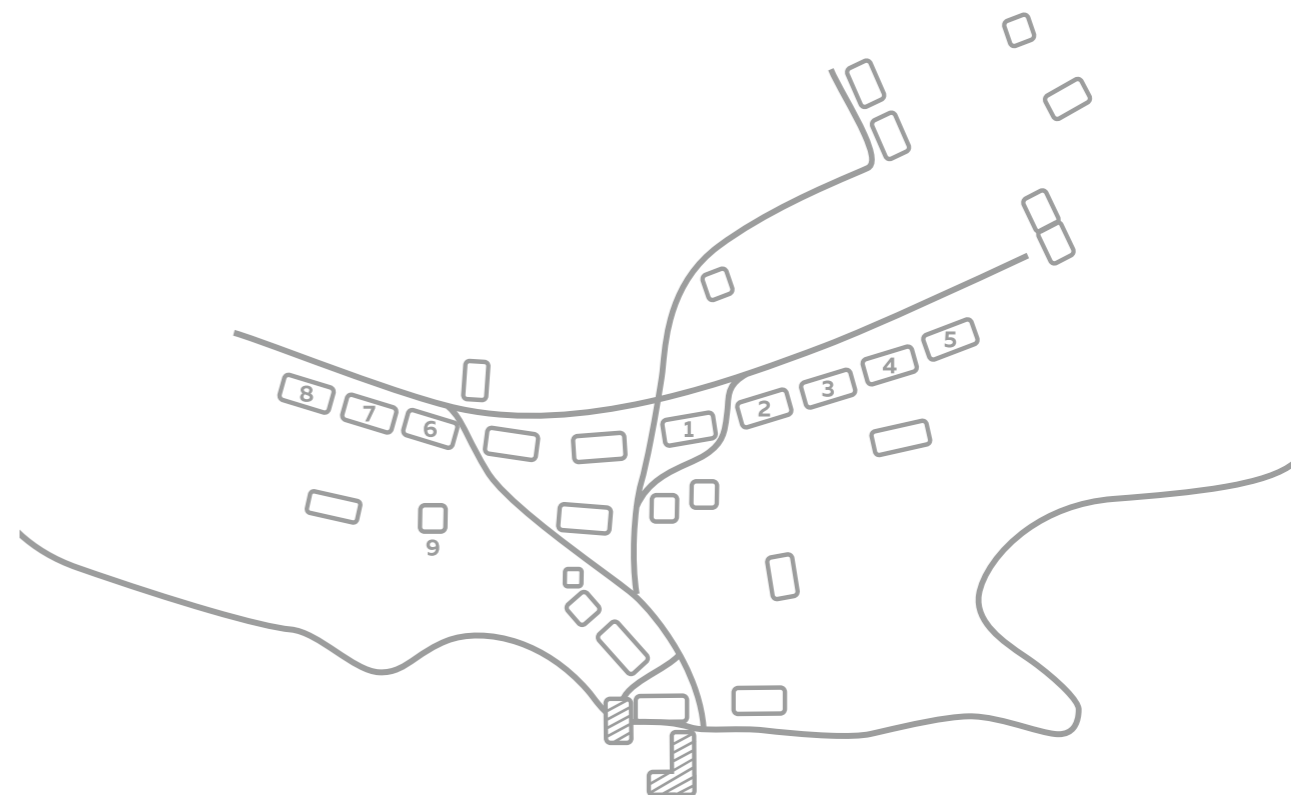
В помещениях метеостанции были размещены – Иван и Ирина Вишневы, Лия Ткачук, Александра Добрынина, Виктор Каноп.

В двухэтажном бараке №8 проживали – Геннадий и Зинаида Репины, Раиса Ивановна Рассанова с детьми Евгением, Виктором и Наталией, Василий и Любовь Турухины с сыновьями Ген-

надием, Василием и двумя дочерьми, Анатолий и Евгения Гриценков с сыном Александром, Виктор и Августа Молоковы с сыновьями Валерием и Леонидом, Вера Турухина с детьми Виктором и Любовью, Евдокия Тюкова с дочерьми Татьяной и Ольгой, Виктор и Екатерина Яковлевы с детьми Владимиром и Валентиной, Евгений и Маргарита Романенко с сыном Александром, Михаил и Надежда Агафоновы с сыновьями Владимиром и Александром, Константин и Евдокия Репины с дочерьми Риммой и Лидией.

В бараке №10, где первоначально располагалась школа, а впоследствии было сделано общежитие, жили – начальник Жижгинского агар-агарового цеха Меришев (имя неизвестно) с женой Елизаветой, Александр и Марина Меньшиковы с дочерьми Галиной и Алиной, Владимир Шинкарев.

В помещениях Жижгинского маяка были размещены – начальник маяка Епифанов (имя неизвестно) с сыновьями Александром и Анатолием, Анатолий Козловский, дед Поляков, Николай и Нина Баевы, Виктор Сиротин, Рафик Гаджиев, Николай Романихин.



Ил. 23. План спецпоселка на острове Жижгин (по воспоминаниям спецпереселенцев)

¹⁸⁰ Личный архив З. С. Жуковой // Электронный архив ФГБУ «Национальный парк «Кенозерский»

¹⁸¹ Борисова Е. Указ. соч.

¹⁸² Беседа Я. Э. Харитоновой с жителем г. Минска С. Н. Трифоновым 1958 г.р. от 23.12.2017 [Аудиозапись беседы] // Спецпереселенцы. Онежское Поморье. Научный архив ФГБУ «Национальный парк «Кенозерский». Ф. 1. Оп. 8. Д. 630.

Поселок Заяцкий при Унском лесозаводе

Для удовлетворения потребностей внутреннего рынка в лесоматериалах в 1931 г. на Заяцком мысе Унской губы Белого моря был построен Унский лесопильный завод. Завод возник из-за «заинтересованности треста Северолес в застройке Летнего берега Белого моря» с целью промышленного освоения¹⁸³.

К 1931 г., благодаря механизации процесса, добычи йодосодержащих водорослей сократилась. Высвободилась большая часть рабочих, занятых прежде на «йодных промыслах». Их было решено передать в распоряжение Приморского и Онежского леспромхозов, находившихся в ведении треста Северолес. Северолес, в свою очередь, обязывался создать рабочие места для этих людей и принять активное участие в «поселковом строительстве на Летнем берегу Белого моря»¹⁸⁴.

Работа Унского завода решала проблему переработки «морейного»¹⁸⁵ (мореного, аварийного) леса, который прибывало к берегам Яренгского рога. Однако основная задача заключалась в обработке для продажи за границу леса, добытого в Вежменском лесопункте.

В течение первого года работы завод был малорентабельным. Причиной такого положения служило недостаточное количество рабочей силы. Для решения проблемы руководство треста Северолес вело агитацию среди населения близлежащих деревень, а также возводило Заяцкий поселок у лесозавода, в котором «назначалось разместить сто семей, триста человек», построив семь домов с общей жилплощадью 900 м².

В итоге было принято решение, наряду с завербованными местными жителями, использовать в работе Унского лесозавода спецпереселенцев, проживавших в спецпоселках Сосновка и Кислуха, а также спецпереселен-

цев, размещавшихся в самом Заяцком поселке.

В 1930-х гг. на Унском лесозаводе трудились спецпереселенцы разных национальностей, депортированные из Астраханской области, Чечни и Калмыкии. У большинства из них судьба сложилась трагически. Семья Гаджи Дюдоновича Саранкаева была раскулачена в Калмыкии. Членов семьи выслали в разные части страны – мать Гаджи Дюдоновича с малолетними дочками отправили в Сибирь, самого Гаджи – в Северный край. По словам сыновей Гаджи Дюдоновича, их отец до конца жизни очень переживал, что так и не увидел больше своих родных¹⁸⁶.

В 1932 г. была произведена реконструкция «старого завода»¹⁸⁷ с целью увеличения мощности выработки. Для этого имевшиеся подсобные площади были расширены за счет строительства амбаров, помещений для механической и пилоставной мастерских, бассейна и элеватора для подачи бревен в цеха¹⁸⁸. После нескольких пробных пусков в 1933 г. завод заработал на полную мощность – на двух пилорамах работа велась в три смены¹⁸⁹. В течение зимнего периода завод вырабатывал первосортные доски, которые летом увозили на баржах в Архангельск. Помимо лесопиления на заводе велось изготовление бочкотары.

Для выработки электроэнергии на Унском заводе использовались «паровые передвижные двигатели» (локомобили) английской фирмы «Marshall, Sons & Co» (Гейнсборо, Великобритания, выпуск 1884 г.), перемещенные на беломорское побережье с одного из уже закрытых к этому времени лесных производств.

Такие компактные двигатели предназначались для привода в действие различных промышленных машин (молотилок, веялок, мельниц), насосов и электрогенераторов. Локомобили Унского завода обладали собственным ходом, что расширяло возможности их применения на различных участках производства – как для пилорамных работ, так и для выработки электроэнергии при освещении предприятия. Система

работы локомобилей подразумевала снабжение их пресной водой, которая поступала в котел машины, нагревалась и давала энергию. С целью обеспечения пресной водой локомобилей вблизи завода были вырыты несколько колодцев, от которых к локомобилям проложили металлические трубопроводы¹⁹⁰.

Увеличение объемов выработки требовало дополнительных рабочих ресурсов. В отдельных сферах производства трудились подростки 14–15 лет. В их обязанности входило помогать при сплаве леса через Унскую губу – не давая проплыть мимо биржи лесозавода сплавляемой древесине¹⁹¹.

В течение 1930-х гг. была полностью налажена инфраструктура Унского лесозавода. На берегу морского залива находилась грузовая пристань. В стороне от нее, «ближе к берегу Унской

губы», располагался лесозавод, здания конторы и пилорама «для распиловки кругляка на доски». Доски вывозили на верхний склад, а оттуда на буксирах транспортировали в Архангельск. Здание верхнего склада было обнесено забором и колючей проволокой¹⁹².

Работающие на Унском лесозаводе жили в поселке Заяцком. Он находился рядом с заводом, в глубине мыса Заяцкий, среди сосен. Земля в поселке была песчаная, «никогда не было луж и грязи»¹⁹³. Работники завода жили в типовых двухэтажных бараках. В поселке работал клуб, баня, прачечная, «куда каждый мог сдать вещи в стирку». В отдельном бараке располагались продовольственный и промтоварный магазины. Работали детские ясли, школа, столовая и пекарня¹⁹⁴.



Ил. 24. Жители поселка Заяцкий. Конец 1940-х гг.¹⁹⁵

¹⁸³ ГААО. Ф. 1126. Оп. 2. Д. 15е. Л. 10.

¹⁸⁴ Там же.

¹⁸⁵ ГААО. Ф. 2176. Оп. 1. Д. 30. Л. 5.

¹⁸⁶ Беседа Я. Э. Харитоновой с жителем поселка Пертоминск С. Г. Саранкаевым 1961 г.р. от 25.07.2017 [Аудиозапись беседы] // Экспедиции в Онежское Поморье. Экспедиция в поселок Пертоминск. 18–22.07.2017. Научный архив ФГБУ «Национальный парк «Кенозерский». Ф. 1. Оп. 8. Д. 630.

¹⁸⁷ ГААО. ОДСПИ. Ф. 2035. Оп. 1. Д. 31. Л. 18.

¹⁸⁸ Там же.

¹⁸⁹ Там же. Л. 20.

¹⁹⁰ Там же.

¹⁹¹ Беседа М. Н. Мелютиной и Я. Э. Харитоновой с жительницей г. Архангельска П. В. Киселевой 1931 г.р. от 12.03.2017 [Аудиозапись беседы] // Лесозавод на Заяцком мысу Унской губы. Научный архив ФГБУ «Национальный парк «Кенозерский». Ф. 1. Оп. 8. Д. 630.

¹⁹² Тюкова Р. А. Ностальгия обывателя о прошлом веке. Вологда, 2002. С.65.

¹⁹³ Там же. С. 80.

¹⁹⁴ Беседа М. Н. Мелютиной и Я. Э. Харитоновой с жительницей г. Архангельска Т. А. Поповой 1936 г.р. от 12.03.2017 [Аудиозапись беседы] // Лесозавод на Заяцком мысу Унской губы. Научный архив ФГБУ «Национальный парк «Кенозерский». Ф. 1. Оп. 8. Д. 630.

¹⁹⁵ Фотография из личного архива А. И. Гуляевой // Спецпереселенцы. Онежское Поморье.

Научный архив ФГБУ «Национальный парк «Кенозерский». Ф. 1. Оп. 8. Д. 630.



Ил. 25. Воспитанники детских яслей поселка Заяцкий. 1939–1940 гг.¹⁹⁶

По воспоминаниям Анели Ивановны Гуляевой, рабочие поселка жили «как одна дружная семья». Руководство завода проявляло заботу о рабочих – бесплатно распределялась одежда и обувь, каждой семье несколько раз в неделю выдавали по литру молока. Дружно жители поселка отмечали праздники – Первомай, День Октябрьской революции, Новый Год. На митинги по поводу государственных праздников все жители поселка собирались у клуба. После окончания официальной части перед заводчанами выступали с концертом дети¹⁹⁷.

В конце 1940-х гг. в детских яслях поселка Заяцкий работали: заведующие З.Д. Пшеничная, В. Красильникова, медицинские сестры Исакова и О.Н. Стенипанина, воспитатель М.М. Щербак, няни Гильда Генриховна Губер, Кульбаева, Кобякова, Калининская, Агафья Самсонова, Мария Зай-

цева, повар Ирина Привалова, прачки Ездакова и А. Мошникова, уборщица Т.В. Дохова¹⁹⁸.

В 1949 г. няня детских яслей поселка Заяцкий Гильда Генриховна Губер была отмечена райздравотделом Беломорского района как один из лучших медицинских работников. В характеристике говорилось, что «за пятнадцать лет работы в яслях Гильда Губер заслужила всеобщее уважение <...> с материнской заботой относится к воспитанию детей, повышает свои знания и передает свой опыт молодым»¹⁹⁹.

Школа в поселке при Унском лесозаводе первоначально была четырехклассная начальная. В 1941 г. в Унской начальной школе заведующей работала Н.В. Третьякова, учителем – М.М. Лодочникова. В школе обучалось 78 детей²⁰⁰. В 1945/1946 учебном году в школе преподавали Е.В. Копытова, Н.К. Фадеева, Н.В. Третьякова²⁰¹.

¹⁹⁶ Фотография из личного архива А. И. Гуляевой // Спецпереселенцы. Научный архив ФГБУ «Национальный парк «Кенозерский». Ф. 1. Оп. 8. Д. 630.

¹⁹⁷ Беседа Я. Э. Харитоновой с жительницей города Архангельска А. И. Гуляевой 1937 г.р. от 21.12.2017 [Аудиозапись беседы] // Спецпереселенцы. Онежское Поморье. Научный архив ФГБУ «Национальный парк «Кенозерский». Ф. 1. Оп. 8. Д. 630.

¹⁹⁸ Муниципальное бюджетное учреждение «Приморский архив». Ф. 167/182. Оп. 2. Д. 14. Л. 8; Д. 6. Л. 37–37об.

¹⁹⁹ Муниципальное бюджетное учреждение «Приморский архив». Ф. 167/182. Оп. 2. Д. 12. Л. 7.

²⁰⁰ Там же. Ф. 29/187. Оп. 2. Д. 1. Л. 2.

²⁰¹ Там же. Д. 8. Л. 2.

В конце 1940-х гг. школа Заяцкого поселка стала семилетней. Ее разместили в двухэтажном здании бондарного цеха, после прекращения бондарного производства. Кроме обучения в дневное время в школе проходили занятия и по вечерам – действовала школа фабрично-заводской молодежи²⁰². Заведующей средней образовательной и вечерней школой Заяцкого поселка была Е.Ф. Быкодорова, учителями работали А.И. Иванов, Л.И. Маурина, Е.В. Копытова, В.К. Рыбина, Н.К. Фадеева, Р.А. Мошникова, А.Г. Привалова²⁰³.

В начале 1950-х гг. поселок стал пустеть. Из-за сокращения производства и уменьшения количества жителей Заяцкая школа снова стала начальной. В 1953/1954 учебном году заведование школой осуществляла Роза Андреевна Мошникова²⁰⁴.

В 1930–1950-х гг. в поселке Заяцкий функционировали больничный изолятор, фельдшерско-акушерский пункт и больница. Заведование больницей осуществляли Декабрина Гужева и Е.Г. Киселева, акушеркой работала Евдокия Правдина, медицинскими сестрами – Р. Басминская, Августа Веселкова, Ольга Стенипанина и А. Козакова, санитарками – А.И. Ефимова, Августа Воробьева, С.Д. Москашева и Валентина Мальцева. Работу по хозяйственной части осуществляли А.В. Сухопарова и З. Пшеничная, поварами работали А.Д. Тищенко и В. Скляр, прачкой – Е. Тимошина²⁰⁵.

В конце 1940-х гг. в медпункте поселка Заяцкий работали – заведующая Любовь Михайловна Шаповалова, медсестры Ф.Д. Москутова и Ф.Ф. Самсонова²⁰⁶.

Любовь Михайловна Шаповалова в 1949 г. была названа одним из лучших работников отдела здравоохранения Беломорского района. В характеристике отмечалось, что Любовь Михайловна «молодой работник, она за сравнительно короткое время заслужила авторитет среди населения, с любовью относится к своим

обязанностям, активно ведет социально-просветительскую оборонную и социально-просветительскую профилактическую работу на участке, в течение года добилась значительных результатов – за 1948 год не было смертности детей и случаев инфекционных заболеваний»²⁰⁷.

Унский лесозавод прекратил свою работу в 1951 г. вследствие пожара. 29 января «исполняющий обязанности главного механика лесозавода Клярк проводил отогрев труб парового отопления механической мастерской паяльной лампой, от чего и произошло возгорание». Пожар случился в середине рабочего дня, почти все рабочие были на лесозаготовках. «Виду позднего обнаружения и малочисленности прибывшей пожарной техники пожар ликвидирован не был». Однако распространение огня на здания магазина, яслей и жилые здания было предотвращено.

В течение нескольких лет после пожара заводское производство постепенно остановилось, поселок опустел. Многоквартирные дома и бараки из поселка Заяцкий перевезли в поселок Пертоминск. Туда же переехала и часть заводских работников.

Жители Пертоминска помнят семьи Бекмамбетовых, Садыковых, Садрадиновых, Саранкаевых, Такинен, Семеновых, Шабаровых, Железняковых, Касимовых.

По рассказам Раисы Михайловны Иконниковой, переселенцы были «очень хорошими, интересными людьми», сохраняли оптимизм и не теряли присутствие духа в сложных обстоятельствах своей жизни. Раиса Михайловна, учившаяся в одном классе с детьми спецпереселенцев, вспоминает своих одноклассников как «очень талантливых ребят, многие из которых имели артистические способности»²⁰⁸.

²⁰² Беседа М. Н. Мелютиной и Я. Э. Харитоновой с жительницей г. Архангельска Т. А. Поповой 1936 г.р. от 12.03.2017 [Аудиозапись беседы] // Лесозавод на Заяцком мысу Унской губы. Научный архив ФГБУ «Национальный парк «Кенозерский». Ф. 1. Оп. 8. Д. 630.

²⁰³ Муниципальное бюджетное учреждение «Приморский архив». Ф. 29/187. Оп. 2. Д. 12. Л. 2.

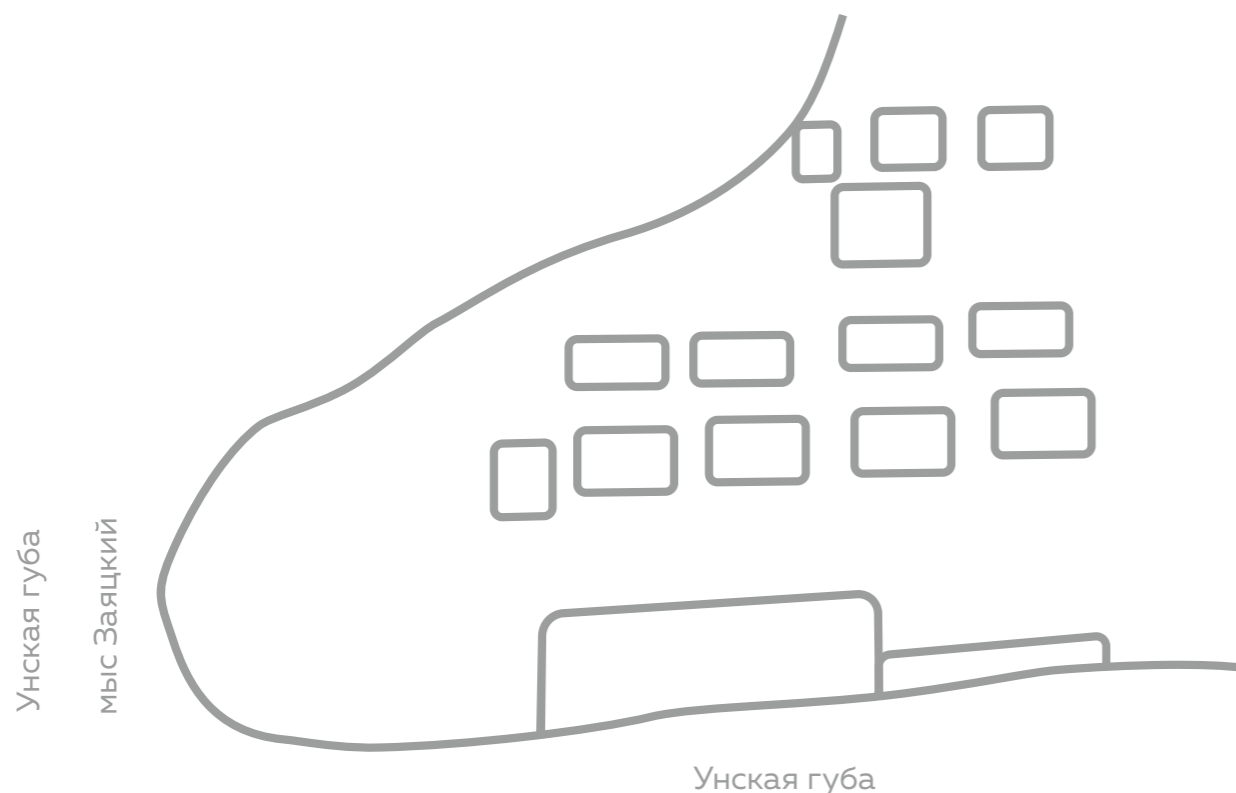
²⁰⁴ Там же. Д. 23. Л. 2.

²⁰⁵ Там же. Д. 20. Л. 9; Там же. Д. 21. Л. 2.

²⁰⁶ Там же. Ф. 167/182. Оп. 2. Д. 12. Л. 24.

²⁰⁷ Там же. Л. 7.

²⁰⁸ Беседа Я. Э. Харитоновой с жительницей поселка Пертоминск Р. М. Иконниковой 1949 г.р. от 26.07.2017 [Аудиозапись беседы] // Экспедиции в Онежское Поморье. Экспедиция в поселок Пертоминск 18–22.07.2017. Научный архив ФГБУ «Национальный парк «Кенозерский». Ф. 1. Оп. 8. Д. 630.



Ил. 26. План поселка при Унском лесозаводе
(по воспоминаниям спецпереселенцев)

СПИСОК ИСТОЧНИКОВ

1. Беседа М. Н. Мелютиной и Я. Э. Харитоновой с жителем города Архангельска В. М. Мусниковым 1925 г.р. от 10.04.2017 [Аудиозапись беседы] // Лесозавод на Заяцком мысу Унской губы. Научный архив ФГБУ «Национальный парк «Кенозерский». Ф. 1. Оп. 8. Д. 630.
2. Беседа Я. Э. Харитоновой с жителем г. Мурманска С. П. Пантлеевым 1951 г.р. от 23.05.2017 [Стенограмма беседы] // Электронный архив ФГБУ «Национальный парк «Кенозерский».
3. Беседа Я. Э. Харитоновой с жителем г. Минска С. Н. Трифоновым 1958 г.р. от 23.12.2017 [Аудиозапись беседы] // Спецпереселенцы. Онежское Поморье. Научный архив ФГБУ «Национальный парк «Кенозерский». Ф. 1. Оп. 8. Д. 630.
4. Беседа Я. Э. Харитоновой с жительницей города Архангельска З. С. Жуковой 1949 г.р. от 10.05.2017 [Аудиозапись беседы] // Электронный архив ФГБУ «Национальный парк «Кенозерский».
5. Беседа Я. Э. Харитоновой с жительницей деревни Летняя Золотица Л. Б. Молоковой 1942 г.р. от 12.09.2017 [Аудиозапись беседы] // Экспедиции в Онежское Поморье. Экспедиция в деревню Летняя Золотица 11–15.09.2017. Научный архив ФГБУ «Национальный парк «Кенозерский». Ф. 1. Оп. 8. Д. 630.
6. Беседа Я. Э. Харитоновой с жительницей г. Северодвинска Л. С. Хруцкой 1938 г.р. от 23.04.2019 [Аудиозапись беседы] // Электронный архив ФГБУ «Национальный парк «Кенозерский».
7. Беседа Я. Э. Харитоновой с жителем поселка Пертоминск С. Г. Саранкаевым 1961 г.р. от 25.07.2017 [Аудиозапись беседы] // Экспедиции в Онежское Поморье. Экспедиция в поселок Пертоминск. 18–22.07.2017. Научный архив ФГБУ «Национальный парк «Кенозерский». Ф. 1. Оп. 8. Д. 630.
8. Беседа Я. Э. Харитоновой с жительницей поселка Пертоминск Р. М. Иконниковой 1949 г.р. от 26.07.2017 [Аудиозапись беседы] // Экспедиции в Онежское Поморье. Экспедиция в поселок Пертоминск 18–22.07.2017. Научный архив ФГБУ «Национальный парк «Кенозерский». Ф. 1. Оп. 8. Д. 630.
9. Беседа М. Н. Мелютиной и Я. Э. Харитоновой с жительницей г. Архангельска П. В. Киселевой 1931 г.р. от 12.03.2017 [Аудиозапись беседы] // Лесозавод на Заяцком мысу Унской губы. Научный архив ФГБУ «Национальный парк «Кенозерский». Ф. 1. Оп. 8. Д. 630.
10. Беседа М. Н. Мелютиной и Я. Э. Харитоновой с жительницей г. Архангельска Т. А. Поповой 1936 г.р. от 12.03.2017 [Аудиозапись беседы] // Лесозавод на Заяцком мысу Унской губы. Научный архив ФГБУ «Национальный парк «Кенозерский». Ф. 1. Оп. 8. Д. 630.
11. Беседа Я. Э. Харитоновой с жительницей города Архангельска А. И. Гуляевой 1937 г.р. от 21.12.2017 [Аудиозапись беседы] // Спецпереселенцы. Онежское Поморье. Научный архив ФГБУ «Национальный парк «Кенозерский». Ф. 1. Оп. 8. Д. 630.
12. Беседа Я. Э. Харитоновой с жителем г. Архангельска О. А. Узким 1951 г.р. от 04.05.2018 [Аудиозапись беседы] // Электронный архив ФГБУ «Национальный парк «Кенозерский».
13. Беседа М. Н. Мелютиной и Я. Э. Харитоновой с жителем поселка Соловецкий Н. А. Донцовым 1925 г.р. от 13.09.2020 [Аудиозапись беседы] // Электронный архив ФГБУ «Национальный парк «Кенозерский».
14. ГААО. Ф. 106. Оп. 1. Д. 122.
15. ГААО. Ф. 621. Оп. 3. Д. 26, 49, 118.
16. ГААО. Ф. 1126. Оп. 2. Д. 15е.
17. ГААО. Ф. 1632. Оп. 1. Д. 1, 3.
18. ГААО. Ф. 1633. Оп. 1. Д. 2.
19. ГААО. Ф. 2176. Оп. 1. Д. 30.
20. ГААО. Ф. 2176. Оп. 6. Д. 21.
21. ГААО. Ф. 2176. Оп. 7. Д. 15.
22. ГААО. Ф. 4779. Оп. 1. Д. 2.

23. ГАОО. Ф. 5130. Оп. 1. Д. 2, 5, 6, 8.
 24. ГАОО. ОДСПИ. Ф. 296. Оп. 1. Д. 379, 426.
 25. ГАОО. ОДСПИ. Ф. 2035. Оп. 1. Д. 30, 31.
 26. ГАОО. ОДСПИ. Ф. 5132. Оп. 1. Д. 2.
 27. ГАРФ. Ф. 9479. Оп. 1. Д. 1. 16, 48, 1155.
 28. История поселения Конюхово. Рукопись Н. В. Галушиной // Электронный архив ФГБУ «Национальный парк «Кенозерский».
 29. Муниципальное бюджетное учреждение «Приморский архив». Ф. 29/187. Оп. 2. Д. 1, 4, 5, 8, 12, 20, 23.
 30. Муниципальное бюджетное учреждение «Приморский архив». Ф. 167/182. Оп. 2. Д. 5, 6, 12, 14, 16, 20, 21, 25, 32, 40.
 31. Харитонов Я. Э. Научный отчет по теме «Поселки спецпереселенцев на территории Онежского Поморья» // Научный архив ФГБУ «Национальный парк «Кенозерский». Ф. 2. Оп. 2/2. Д. 29.
 32. Цветкова Л. И. Научный отчет по теме «Традиционная система хозяйства и бытовой уклад поморов Летнего берега конца XIX – начала XX в. (по итогам экспедиции на Летний берег в 1987–1989 гг.)» // Научный архив ГБУК АО «Архангельский краеведческий музей». Ф. 3. Оп. 3. Д. 574.

Список использованной литературы

33. Борисова Е. С детства познавая труд [Электронный ресурс] // Рыбак Севера. – 1988. – 23. – Электрон. версия печат. публ. – Режим доступа : <https://ok.ru/group/50696034648281/album/51812183900377> свободный (дата обращения: 01.10.2018). – Загл. с экрана.
 34. Гемп К. П., Палениченко З. Г. Водоросли Белого моря. Петрозаводск : Гос. изд-во Карело-Финской ССР, 1956. – 40 с.
 35. Донцов Н. Так жили, так работали [Электронный ресурс] // Рыбак Севера. – 1988. – №23. Электрон. версия печат. публ. – Режим доступа : <https://ok.ru/group/50696034648281/album/51812183900377> (дата обращения: 02.10.2018), свободный. – Загл. с экрана. Дугин А.Н. Неизвестный ГУЛАГ: документы и факты. М., 1999.
 36. Казаков Ю.П. Нестор и Кир // Северный дневник. М. : Фонд поддержки экономического развития стран СНГ, 2008. – 170 с.
 37. Киселева В. Нам выпало испытание [Электронный ресурс] // Рыбак Севера. – 1988. – 23. Электрон. версия печат. публ. – Режим доступа : <https://ok.ru/group/50696034648281/album/51812183900377> (дата обращения: 02.10.2018), свободный. – Загл. с экрана.
 38. Маршрут «Архангельский Север особого назначения» : сборник. Архангельск : Издательский дом им. В.Н. Булатова САФУ, 2018. – 74 с.
 39. Маяки СССР. Историко-технические справки : [Электронный ресурс]. СПб., 2010–2018. – Электрон. текстовые дан. – Режим доступа : <http://mayaki-sssr.spb.ru/mayaki-belovo-morya/>, свободный (дата обращения: 01.10.2018). – Загл. с экрана.
 40. Обоимов А. Жижгин – остров «танцующих» берез // Правда Севера.– 2013. – №14. – С. 20–21.
 41. Политбюро и крестьянство: высылка, спецпоселение. 1930–1940 : высылка, спецпоселение. 1930–1940 : в 2 кн. / отв. ред. Н. Н. Покровский. – М. : РОССПЭН, 2005–2006.
 42. Сабурова Т. Этнические немцы на Севере // Наказанный народ. Репрессии против российских немцев : по материалам конф. «Репрессии против российских немцев в Советском Союзе в контексте советской национальной политики», проведенной Немецким культурным центром им. Гете в Москве совместно с Обществом «Мемориал» 18–20 ноября 1998 г. – М., 1999.
 43. Советская деревня глазами ВЧК-ОГПУ-НКВД, 1918–1939 : документы и материалы : В 4 т. / Ин-т рос. истории РАН, Дом наук о человеке (Франция) и др.; Под ред. А. Береловича (Франция), В. Данилова (Россия). М., 1998. – Т. 3. Кн. 1. – 860 с.
 44. Спецпереселенцы. Среди них были и предки знаменитого Конюхова : [Электронный ресурс] // Аргументы и факты. – 2016. – №7. Электрон. версия печат. публ. Режим доступа : http://www.arh.aif.ru/society/specpereselency_sredi_nih_byli_i_predki_znamenitogo_konyuhova, свободный (дата обращения: 29.09.2018). – Загл. с экрана.
 45. Спецпоселок Кислуха Беломорского района Архангельской области [Электронный ресурс] : [офиц. сайт] // Генеалогическая база знаний – Режим доступа : <http://baza.vgdru.com/3/78427/>, свободный (дата обращения: 13.04.2017) – Загл. с экрана.
 46. Труды Северной комиссии. 1897–1898 гг. : Научно-промысловые морские исследования у Мурмана / Учреждение инспекций рыболовства, научно-промысловых станций и рыбацких школ на Севере. СПб., 1898. Примечание IV.
 47. Тюкова Р. А. Ностальгия обывателя о прошлом веке. Вологда : ВИРО, 2002. – 328 с.
 48. Упадышев Н. В. ГУЛАГ на Европейском Севере России: генезис, эволюция, распад [Текст] : монография / Федер. агентство по образованию, Гос. образоват. учрежд. высш. проф. образования «Поморский гос. ун-т им. М. В. Ломоносова». – Архангельск : Поморский ун-т, 2007. – 323 с.

49. Упадышев Н. В. ГУЛАГ на Архангельском Севере: 1919–1953 годы : монография / Федер. агентство по образованию, ГОУ высш. проф. образования «Помор. гос. ун-т им. М.В.Ломоносова» — Архангельск: Помор. ун-т, 2004. — 211 с.

50. Харитонова Я. Э. ГУЛАГ на Летнем берегу Белого моря // Пертоминск. Грани истории : сборник материалов по истории Пертоминска. Архангельск : ИД им. В.Н. Булатова САФУ, 2018. — 98 с.

Список спецпереселенцев, проживавших в 1930–1950-х гг. в спецпоселках на Онежском полуострове

Абдрашитов Заир (1893 г.р.)

Абдрашитов Казим Заирович (1928 г.р.)

Абулхаликов Ханафи

Абунамбетов Калмухамет

Авдеев Викентий Дмитриевич (1875 г.р.), уроженец Сталинградского округа Нижне-Волжского края РСФСР, с 1930 г. находился на поселении в спецпоселке Кега.

Авдеев Григорий Викентьевич (1915 г.р.), уроженец Сталинградского округа Нижне-Волжского края РСФСР, с 1930 г. находился на поселении в спецпоселке Кега.

Авдеев Евлампий Иванович (1914 г.р.), уроженец Сталинградского округа Нижне-Волжского края РСФСР, с 1930 г. находился на поселении в спецпоселке Кега, призван в ряды Красной армии 28.07.1942.

Авдеев Никифор Викентьевич (1911 г.р.), уроженец Сталинградского округа Нижне-Волжского края РСФСР, с 1930 г. находился на поселении в спецпоселке Кега, призван в ряды Красной армии 06.07.1942.

Авдеев Иван Иванович (1875 г.р.), уроженец Сталинградского округа Нижне-Волжского края РСФСР, с 1930 г. находился на поселении в спецпоселке Кега.

Агафонов Александр

Агафонов Владимир

Агафонов Михаил

Агафонова Александра Георгиевна (1911 г.р.)

Агафонова Надежда

Агафонова Тамара

Адрианова (имя и отчество не сохранились)

Акуев Абдыш

Акуев Аксан

Акуева Шейке

Алиева Кериме

Алиева Низия (1928 г.р.)

Алиева Нина

Алиева Нефизе

Аллабердиев Мухарам

Андреева (имя и отчество не сохранились)

Анкудинова Мария Кузминична (1874 г.р.)

Антипина Вера Михайловна (1903 г.р.)

Антипина Зинаида Дмитриевна (1925 г.р.)

Ампилова (имя и отчество не сохранились)

Артамонов (имя и отчество не сохранились)

Артюшев Иван Савельевич

Асанова (имя и отчество не сохранились)

Ахметова Арджанхан

Ашипкин Дмитрий Семенович (1919 г.р.)

Ашипкина Пелагея Васильевна (1922 г.р.)

Баев Николай

Баева Лидия

Баева Нина

Байдак Асан

Байдак Самоил

Байдак Гульзар

Байдак Катеже

Байдак Мерьем

Байдуров Петр Павлович (1912 г.р.)

Байдурова Антонина Петровна (1888 г.р.)

Байдурова Антонина Григорьевна (1914 г.р.)

Балакирев (имя и отчество не сохранились)

Балашова Александра

Башловская Анна Терентьевна

Батрамалиева (имя и отчество не сохранились)

Бекмамбетовы, два брата (имена не сохранились)

Беликов (имя и отчество не сохранились)

Белопицкий Иван Николаевич (1888 г.р.), уроженец Сталинградского округа Нижне-Волжского края РСФСР, с 1930 г. находился на поселении в деревне Пушлахта, в спецпоселках Кега, Конюхово, поселке Унского лесозавода.

Белопицкий Александр Иванович (1913 г.р.), уроженец Сталинградского округа Нижне-Волж-

ского края РСФСР, с 1930 г. находился на поселении в деревне Пушлахта, в спецпоселках Кега, Ко-нюхово, призван в ряды Красной армии 06.07.1942.

Бенц Андреас Христофорович

Бибикова Николай Евдокимович

Бибикова Татьяна Харитоновна

Боздаган И.П.

Бойков Владимир

Большакова Парасковья

Бондаренко Клеопатра

Борисов Александр Степанович (1880 г.р., умер на спецпоселении, дата смерти неизвестна), с 1930 г. находился на поселении в спецпоселках Кега, Кислуха, Жижгин.

Борисов Андрей Александрович (1913–1945), уроженец Крымской АССР, с 1930 г. находился на поселении в спецпоселках Кега, Кислуха, Жижгин, призван в ряды Красной армии 21.11.1942.

Борисов Антон Александрович (1907 г.р.)

Борисов Василий Гаврилович (1901 г.р.)

Борисов Гаврила Степанович (1870 г.р.), с 1930 г. находился на поселении в спецпоселке Лопатка.

Борисов Михаил Павлович (1911 г.р.), уроженец Астраханской области, с 1930 г. находился на поселении в спецпоселке Лопатка, призван в ряды Красной армии 06.07.1942.

Борисов Павел Арсентьевич (1887 г.р.), уроженец Астраханской области, с 1930 г. находился на поселении в спецпоселке Лопатка.

Борисова Акилина Савельевна (1910 г.р.)

Борисова Вера Ильинична (1912 г.р.)

Борисова Екатерина

Борисова Пелагея Герасимовна (1887 г.р.), уроженка Астраханской области, с 1930 г. находился на поселении в спецпоселке Лопатка.

Бормамбетова МЕНЕВРЕ

Браул Тереза

Браулик Франц Кондратьевич (1887 г.р.), с 1930 г. находился на поселении в спецпоселке Лопатка.

Бронников Алексей Николаевич (1929 г.р.)

Бронников Альберт

Бронников Семен Владимирович

Бронников Тимофей Петрович (1902 г.р.)

Бронников Филимон Васильевич (1922 г.р.)

Бронников Яков

Бронникова Анна Павловна (1898 г.р.)

Бронникова Анфиса Николаевна (1926 г.р.)

Бронникова Валентина

Бронникова Елена Васильевна (1927 г.р.)

Бронникова Римма

Бронникова Софья

Бронникова Тамара

Буланова Татьяна

Бурдаев (имя и отчество не сохранились)

Буркова Варвара

Важаналиева Секер

Васильев Карп

Вдовина Ольга

Вдовина Прасковья

Вдовин Степан

Вебер Виктория

Вебер Евгений

Вебер Филиберт

Велишаев Мухтар

Велишаев Али (1887 г.р.)

Велишаева Сара

Виноградов Владимир Александрович (1891 г.р.)

Виноградова Антонина Михайловна (1888 г.р.)

Виноградий Семен Семенович (1912 г.р.)

Виноградий Никифор Семенович (1910 г.р.)

Виноградий Устинья Панфиловна (1925 г.р.)

Вишневский Иван

Вишневская Ирина

Вишняков Иван Федорович (1905 г.р.)

Власова Елизавета Григорьевна (1888 г.р.)

Войтенко Алексей Дмитриевич (1906 г.р.)

Войтенко Наталья Родионовна (1909 г.р.)

Войтенко Нина Алексеевна (1928 г.р.)

Войтенко Феодора

Видулова Ирина Александровна (1919 г.р.)

Воробьева Анна

Гаар (имя и отчество не сохранились)

Гаджиев Рафик

Гафаров Икрем

Гафаров С.

Генрих Николай

Головизнина Агриппина Филипповна (1908 г.р.)

Головко Александр Иванович

Головко Андрей Иванович

Головко Валентин Дмитриевич (1928 г.р., умер на спецпоселении, дата смерти неизвестна), с 1930 г. находился на поселении в спецпоселке Кега.

Головко Валентина Ивановна (1935 г.р.), место рождения – спецпоселок Конохово Летне-Золотницкого сельского совета.

Головко Геннадий Иванович (1940 г.р.)

Головко Григорий Иванович (1909 г.р.), уроженец Крымской АССР, с 1930 г. находился на поселении в спецпоселке Кега, призван в ряды Красной армии 06.07.1942.

Головко Дмитрий Иванович (1898 г.р.), с 1930 г. находился на поселении в спецпоселке Кега.

Головко Елена Ивановна (1932 г.р.)

Головко Зоя Ивановна

Головко Иван Власович (1868 г.р.) с 1930 г. находился на поселении в спецпоселке Кега.

Головко Иван Иванович (1899 г.р.), с 1930 г. находился на поселении в деревне Пушлахта и спецпоселке Лопатка.

Головко Александра

Головко Ксения Ивановна

Головко Ксения Андроновна

Головко Нина

Головко Полина Ивановна

Горбунов Никита Артемьевич

Горбунова Карлин

Гралько Дина

Гралько Иван

Гриценков Александр

Гриценков Анатолий

Гриценкова Евгения

Губер Гильда Генриховна

Гузенко (имя и отчество не сохранились)

Гурлебаус Иван Яковлевич

Гурлебаус Тобиас Яковлевич

Гурлебаус Фрида Филипповна

Гурлебаус Эльза Ивановна (1917–1933, умерла на поселении)

Давыдов Виктор

Давыдова Анастасия Макаровна

Давыдова Гера

Данилов Михаил

Данилова Александра

Данилова Тамара

Данилова Татьяна

Данилова Валентина

Дасилилов Риф

Дасилилова Кадирзаде

Дасилилова Назымид,

Дасилилова Ресуде

Дектярёв Данииил

Дектярёв Иван

Дектярёва Анфиза

Дектярёва Мария

Димухаметов Камаджахин

Дмитриев Иван (погиб на войне)

Добрынина Александра

Довлетьярова Фатиха

Донцов Алексей Семенович, уроженец хутора Челково Сталинградской области, с 1930 г. на-

ходился на поселении в спецпоселке Жижгин.
Донцов Николай Алексеевич (1925 г.р.), уроженец хутора Челково Сталинградской области, с 1930 г. находился на поселении в спецпоселке Жижгин.

Донцова Акулина Никифоровна, уроженка хутора Челково Сталинградской области, с 1930 г. находилась на поселении в спецпоселке Жижгин.

Дуба Эмилия Генриховна (1898 г.р.)

Дульгер Георгий Алексеевич

Дулькина Валентина

Дьяков Джульдие

Дьяченко З.

Дьячкова Александра

Епифанов Анатолий Федорович (1926 г.р.)

Епифанов Федор Николаевич (1895 г.р.)

Епифанова Александра Федоровна (1901 г.р.)

Епифанова Елена Павловна (1870 г.р.)

Ерохин Николай Федорович (1926 г.р.)

Ечкина Наталья

Жигалкина П.

Жидков Федор

Жидкова Мария Федоровна

Журавлева Вера

Журавлева Евдокия Александровна (1906–1945, умерла на поселении), с 1930 г. находился на поселении в спецпоселке Лопатка.

Зайцева Марфа Трофимовна (1898 г.р.)

Захаров Владимир Илларионович

Золотова Варвара

Зуев Успан

Зуев Султан

Зуева Шуйке

Зыкалина Ольга

Иванов Вальтер

Иванов Николай

Иванова Агафья

Иохиш Флера Каспаровна (1911 г.р.)

Кадыров Шимшидин Касимович (умер на поселении), уроженец деревни Салын Нижнегорского района Крымской АССР, с 1930 г. находилась на поселении в спецпоселке Лопатка.

Кадырова Алим Касимовна (1914 г.р.), уроженка деревни Салын Нижнегорского района Крымской АССР, с 1930 г. находилась на поселении в спецпоселке Лопатка.

Кадырова Зайде (умерла на поселении), уроженка деревни Салын Нижнегорского района Крымской АССР, с 1930 г. находилась на поселении в спецпоселке Лопатка.

Кадырова Имене Касимовна (умерла на поселе-

нии), уроженка деревни Салын Нижнегорского района Крымской АССР, с 1930 г. находилась на поселении в спецпоселке Лопатка.

Кайзер Елена

Кайзер Ирина

Кайзер Марта (умерла на поселении 17.07.1932)

Кайзер Эльза

Кайзер Эмма

Калдаков Алексей Михайлович (1917 г.р.)

Калдакова Зинаида Дмитриевна (1919 г.р.)

Каменская Ирма Генриховна

Каменский Анастас Михайлович

Каменский Густав Антонович

Каменский Иосиф Федорович

Каменский Павел Николаевич

Кандыбо Евдокия Дмитриевна (1911 г.р.)

Каноп Виктор

Карабагаев Арстен

Касибин Василий

Каторин Валентин Панфильевич (1928 г.р.)

Каторина Анфема Панфильевна (1919 г.р.)

Каторина Мария

Кипрушев Александр

Кипрушева Мария

Киселев Трофим

Киселева Екатерина

Клишева Альбина

Клюшина Ираида Николаевна (1926 г.р.)

Книжников Федор Леонтьевич

Коваленко Афанасий Петрович, уроженец Керчи.

Коваленко Мария Захаровна, уроженка Керчи.

Коган Вера

Коган Гуля

Козлов Тимофей Семенович (1921 г.р.)

Козлова Евдокия Федоровна (1924 г.р.)

Козловский Анатолий

Коин Вера Самуиловна (1913 г.р.)

Кокин Виктор

Кокшеев Африкан Николаевич

Кокшеева Мария Федоровна

Колесников Михаил

Кольченко Иван Савельевич (1910 г.р.), уроженец Эльтонского района Астраханской области, с 1930 г. находился на поселении в спецпоселке Лопатка, призван в ряды Красной армии 06.07.1942.

Кольченко Елена Николаевна

Кольченко Лев

Кольченко Павел Дмитриевич (1924 г.р., умер от ран 17.11.1942), с 1930 г. находился на поселении

в спецпоселке Лопатка, призван в ряды Красной армии.

Кольченко Савелий Михайлович (1873 г.р.), уроженец Эльтонского района Астраханской области, с 1930 г. находился на поселении в спецпоселке Лопатка.

Кольченко Таисия

Кольченко Н.В.

Кондыба Иван Иванович

Корельская, Елена

Корецкий Тимофей Иванович (1886 г.р., выбыл на родину в 1946 г.), с 1930 г. находился на поселении в спецпоселках Сосновка и Кислуха.

Космачева Парасковья Филипповна

Кочевнов Василий

Кочевнов Михаил

Кочевнов Петр

Кочевнова Анна

Кочевнова Пелагея

Кочкарев (имя и отчество не сохранились), выслан из Крыма.

Кочкарева Евгения Павловна, выслана из Крыма.

Кошелева Анна

Кравченко Николай

Кравченко Анфиса

Кравченко Альбина

Краснобаев (имя и отчество не сохранились)

Креони Николай

Красельников (имя и отчество не сохранились)

Крестлинг-Зедах Александр Оскарович (1869–1938, умер на поселении), уроженец Керчи, с 1930 г. находился на поселении в спецпоселке Лопатка.

Крестлинг-Зедах Мария Ивановна (1884 г.р.), уроженка Керчи, с 1930 г. находилась на поселении в спецпоселке Лопатка.

Крестлинг Александр Александрович (1910 г.р.), уроженец Керченского района Крымской АССР, с 1930 г. находился на поселении в спецпоселке Лопатка.

Крестлинг Александр Александрович (1939 г.р.), уроженец спецпоселка Лопатка

Крестлинг Анна Владимировна (1946–1947)

Крестлинг Валентина Михайловна (1910 г.р.)

Крестлинг Владимир Александрович (1913 г.р.), уроженец Керченского района Крымской АССР, с 1930 г. находился на поселении в спецпоселке Лопатка.

Крестлинг Николай Александрович (1941 г.р.),

уроженец спецпоселка Лопатка

Крестлинг Надежда Владимировна

Крестлинг Нина Владимировна

Крестлинг Олимпиада Григорьевна (1853–1932, умерла на поселении)

Крестлинг Ольга Владимировна

Криони Николай Георгиевич (1878 г.р.), с 1930 г. находился на поселении в спецпоселке Лопатка, поселке Пертоминск.

Кропачев Анатолий Ионович

Кропачев Василий

Кропачева Мария

Кропачева Таисия Васильевна

Кузнецов Александр Васильевич, с 1931 г. находился на поселении в спецпоселке Кислуха. Умер на поселении.

Кузнецова Анна Васильевна, уроженка спецпоселка Кислуха.

Кузнецов Борис Васильевич (1926 г.р.), умер в пути в 1930 г. при транспортировке из Астраханской области.

Кузнецова Валентина Васильевна (1940 г.р.), уроженка спецпоселка Кислуха.

Кузнецов Василий Васильевич (1930 г.р.), умер в пути в 1930 г. при транспортировке из Астраханской области.

Кузнецов Василий Михайлович (1888 г.р.), уроженец села Началово Наримановского района Астраханской области, с 1931 г. находился на поселении в спецпоселке Кислуха. Умер на поселении.

Кузнецова Евгения Васильевна, уроженка спецпоселка Кислуха.

Кузнецова Елена Васильевна (1924 г.р.), с 1930 г. находилась на поселении в спецпоселке Кислуха.

Кузнецов Константин

Кузнецова Ксения Васильевна (1927 г.р.), умерла в пути в 1930 г. при транспортировке из Астраханской области.

Кузнецова Матрена Васильевна, уроженка спецпоселка Кислуха.

Кузнецов Михаил, уроженец села Началово Наримановского района Астраханской области, с 1931 г. находился на поселении в спецпоселке Кислуха. Умер на поселении.

Кзнецова Надежда Васильевна (1914 г.р.), с 1931 г. находилась на поселении в спецпоселке Кислуха.

Кузнецова Ульяна Петровна (1897–1977), уроженка села Началово Наримановского района

Астраханской области, с 1931 г. находилась на поселении в спецпоселке Кислуха.

Кряжева Зоя Николаевна (1917 г.р.)

Куликаева Ираида Александровна

Куликова Зинаида

Куликова Ирина

Куликова Роза

Кумбаков Сагкан

Курьянов Александр

Курьянов Иван Селиверстович (1906 г.р.)

Курьянов Николай Иванович

Курьянова Анна

Курьянова Ксения Андреевна

Курьянова Ольга

Курьянова Софья

Кучеров Василий Николаевич (1917 г.р.)

Кучерова Елизавета Петровна (1916 г.р.)

Кучерова Марфа Николаевна

Кушпаева Ираида Александровна (1914 г.р.)

Лапшин Иван Петрович (1905–1943)

Левшина Варвара Герасимовна (1904 г.р.)

Лепехин Максим Васильевич, уроженец поселка Золотуха Астраханской области, с 1930 г. находился на поселении в спецпоселке Конюхово.

Лепехин Сергей Максимович, уроженец поселка Золотуха Астраханской области, с 1930 г. находился на поселении в спецпоселке Конюхово.

Лепехин Алексей Сергеевич (1933 г.р.), уроженец спецпоселка Конюхово.

Лепехина Любовь Сергеевна (1938 г.р.), уроженка спецпоселка Конюхово.

Лепехина Мария Максимовна, уроженка поселка Золотуха Астраханской области, с 1930 г. находилась на поселении в спецпоселке Конюхово.

Лепехина Наталья Егоровна, уроженка поселка Золотуха Астраханской области, с 1930 г. находилась на поселении в спецпоселке Конюхово, умерла на поселении в 1943 г.

Лепехина Елена Ильинична, уроженка поселка Золотуха Астраханской области, с 1930 г. находилась на поселении в спецпоселке Конюхово.

Линев Виктор Павлович (1938–2013), уроженец спецпоселка Кислуха.

Линев Даниил Антонович (1871 г.р.), уроженец деревни Солянка Владимирского района Астраханской области, с 1930 г. находился на поселении в спецпоселках Кислуха и Сосновка.

Линев Илья Данилович

Линев Павел (Пантелей) Данилович (1904–1981), уроженец деревни Солянка Владимирского рай-

она Астраханской области, с 1930 г. находился на поселении в спецпоселках Кислуха и Сосновка.

Линева Антонина Пантелеевна (1927–1993), уроженка деревни Солянка Владимирского района Астраханской области, с 1930 г. находилась на поселении в спецпоселках Кислуха и Сосновка.

Линева Елизавета Евдокимовна (1872 г.р.), уроженка деревни Солянка Владимирского района Астраханской области, с 1930 г. находилась на поселении в спецпоселках Кислуха и Сосновка.

Линева Мария Ивановна (1906–1998), уроженка Владимирского района Астраханской области, с 1930 г. находилась на поселении в спецпоселках Кислуха и Сосновка.

Лысенко Леонтий Абрамович

Люц Анна

Люц Эмма

Маврешко Пантелей

Майзер Иван

Майер Андрей Васильевич

Майер Александр Вильгельмович (1913 г.р.), с 1930 г. находился на поселении в спецпоселке Кислуха.

Майер Бергард Иванович (1888 г.р.), с 1930 г. находился на поселении в спецпоселке Кислуха.

Майер Валерий (1940 г.р.)

Майер Вильгельм Иванович (1880 г.р., умер на поселении в 1944 г.), с 1930 г. находился на поселении в спецпоселке Кислуха.

Майер Вильгельмина (1895 г.р.)

Майер Генрих Иванович

Майер Ида Вильгельмовна (1917 г.р.)

Майер Ирна Александровна (1914 г.р.)

Майер Каролина Андреевна (1883 г.р., умерла в 1945 г.), с 1930 г. находилась на поселении в спецпоселке Кислуха.

Майер Тереза Францевна

Майер Фрида

Майер Элия Андриясовна (1912 г.р.)

Майер Эльза Вильгельмовна (1910 г.р.)

Майер Эрика

Максютенко Галина Ивановна (1914 г.р.)

Максютенко Софья Федоровна (1880 г.р.)

Маликова (имя и отчество не сохранились)

Мамчур Феня

Матросов Аркадий Сергеевич

Матросова Полина Владимировна

Махмутов Бекмулла

Машчур Анатолий Павлович (1914 г.р.)

Меер Иван Генрихович

Меньшиков Александр

Меньшикова Алина

Меньшикова Галина

Меньшикова Марина

Меришев Илья Александрович

Меришев Дмитрий Ильич (1910 г.р.)

Меришева Елизавета Яковлевна (1923 г.р.)

Меришева Надежда Васильевна (1892 г.р.)

Миронов Виктор

Миронова (имя и отчество не сохранились) (погибла на войне)

Молоков Алексей

Молоков Борис

Молоков Валерий

Молоков Виктор

Молоков Леонид

Молокова Евдокия

Молокова Августа

Молокова Алевтина

Молокова Анна

Молчалкин (имя и отчество не сохранились)

Молчанова Агафья Ивановна (1912 г.р.)

Москаленко Александр Савельевич (1899 г.р.), с 1930 г. находилась на поселении в спецпоселке Кега.

Москаленко Александра Андреевна (1904 г.р.)

Москаленко Алексей Тарасович (1878 г.р.), с 1930 г. находился на поселении в спецпоселках Конюхова и Лопатка.

Москаленко Алена Архиповна (1914 г.р.)

Москаленко Анна Афанасьевна (1905 г.р.)

Москаленко Анна Никифоровна (1875–1940, умерла на поселении), с 1930 г. находилась на поселении в спецпоселке Кега.

Москаленко Зоя Александровна (1928 г.р.)

Москаленко Иван Савельевич (1909 г.р.)

Москаленко Григорий Савельевич (1896 г.р.), с 1930 г. находилась на поселении в спецпоселках Кега и Жижгин.

Москаленко Мария Степановна (1915 г.р.)

Москаленко Павел Савельевич (1908 г.р.)

Москаленко Пелагея (1878 г.р., утонула в 1932 г.), с 1930 г. находился на поселении в спецпоселках Конюхова и Лопатка.

Москаленко Савелий Герасимович (1866–1940, умер на поселении), с 1930 г. находился на поселении в спецпоселке Кега.

Мочалкина Клавдия

Муждабаев Абдрамат

Муждабаев Эдит

Муждабаева Рената

Муламетов Абиб

Муламетова Фатма

Муламетова Шепика

Муртазаев Рустам

Муртазаев Ширпобай

Муршель Екатерина Христиановна (1891 г.р.)

Муршель Кристина

Муршель Христиан Генрихович

Муршель Эрна

Мутьев Христофор Степанович

Негодов Дмитрий Степанович

Негодов Анатолий Дмитриевич

Негодов Геннадий Дмитриевич

Негодов Лев

Негодов Николай Николаевич (1922 г.р., погиб на фронте 22.07.1944), с 1930 г. находился на поселении в спецпоселке Кега.

Негодова Александра Дмитриевна (1940 г.р.)

Негодова Анастасия Егоровна (1883 г.р.), с 1930 г. находилась на поселении в спецпоселке Лопатка.

Негодова Галина Дмитриевна

Негодова Евдокия Ивановна

Негодова Елена Дмитриевна

Негодова Елена Николаевна

Негодова Лидия Дмитриевна

Негодова Таисия Николаевна (1926 г.р.), с 1930 г. находился на поселении в спецпоселке Кега.

Нелесный (имя и отчество не сохранились)

Немудров Николай

Немудрова Александра Васильевна

Никифоров Петр Абрамович (1906 г.р.)

Никифорова Анна Дмитриевна

Никифорова Евдокия Яковлевна (1919 г.р.)

Новожилов Аркадий

Новожилов Лидия Петровна (1922 г.р.)

Нуралиев Арон

Нурмухаметова Нур

Онуфриев Петр Петрович

Онуфриев Петр Федорович

Окороков Александр

Окороков Борис

Окороков Николай

Онухин Николай Григорьевич (1885 г.р.)

Онухина Анастасия Александровна (1893 г.р.)

Онухина Фекла Николаевна (1915 г.р.)

Опарина Ольга

Палина Александра Ивановна (1921 г.р.)

Панкратов (имя и отчество не сохранились)

Пантелеева Вера

Пантелеева Ольга

Пантелеев Петр

Пантелеев Федор

Пантилеев Александр, уроженец села Началово Астраханской области, с 1930 г. находился на поселении в спецпоселках Онежского полуострова.

Пантилеев Сергей Петрович (1951 г.р.), уроженец спецпоселка Кислуха.

Пашкин Александр Павлович

Перышкина Ольга Алексеевна (1914 г.р.)

Петров Сергей

Письменный (имя и отчество не сохранились)

Письменная Эмма

Плаксин Александр

Плаксин Алексей

Плаксина Ефросиния

Плаксина Мария

Подунаенко Александр Матвеевич (1885 г.р.), уроженец деревни Ивановка Чубашского сельского совета Керченского района Крымской области, с 1930 г. находился на поселении в спецпоселках Лопатка и Кега.

Подунаенко Иван Александрович (1912 г.р.), уроженец деревни Ивановка Чубашского сельского совета Керченского района Крымской области, с 1930 г. находился на поселении в Архангельской области.

Подунаенко Анна Ивановна

Подунаенко Нина Ивановна (1942 г.р.)

Подунаенко Светлана Ивановна (1941 г.р.)

Подунаенко Улита Павловна (1885 г.р.), уроженка деревни Ивановка Чубашского сельского совета Керченского района Крымской области, с 1930 г. находилась на поселении в спецпоселках Лопатка и Кега.

Полюшкина Домна

Полюшкина Ксенией

Поляков (имя и отчество не сохранились)

Попов Алексей Гаврилович (1908 г.р.), уроженец Астраханского округа Нижне-Волжского края РСФСР, с 1930 г. находился на поселении в спецпоселках Беломорского района Архангельской области.

Попов Гавриил Спиридонович (1880 г.р.), уроженец села Солянка Астраханского округа Нижне-Волжского края РСФСР, с 1930 г. находился на поселении в спецпоселках Беломорского района Архангельской области.

Попов Иван

Попов Николай Алексеевич (1931 г.р.)

Попов Сергей Александрович (1905 г.р.)
Попова Аграфена Дмитриевна (1910 г.р.), уроженка Астраханского округа Нижне-Волжского края РСФСР, с 1930 г. находилась на поселении в спецпоселках Беломорского района Архангельской области.
Попова Анастасия
Попова Анна Петровна (1913 г.р.)
Попова Зинаида Емельяновна (1872 г.р.), уроженка Астраханского округа Нижне-Волжского края РСФСР, с 1930 г. находилась на поселении в спецпоселках Беломорского района Архангельской области.
Попова Ирина Гавриловна (1912 г.р.), уроженка Астраханского округа Нижне-Волжского края РСФСР, с 1930 г. находилась на поселении в спецпоселках Беломорского района Архангельской области.
Попова Наталья Гавриловна (1919 г.р.), уроженка Астраханского округа Нижне-Волжского края РСФСР, с 1930 г. находилась на поселении в спецпоселках Беломорского района Архангельской области.
Попова Эмилия Андреевна (1909 г.р.)
Попсуйко Валентина
Попсуйко Тимофей (погиб на войне)
Порат Адольф Петрович
Порат Эрн
Постников Михаил Антонович (1921 г.р.)
Пушнин Александра
Пушнина Анна Андреевна
Пушнина Евдокия Михайловна (1895 г.р.)
Пяткин Василий Данилович (1912 г.р.)
Пяткина Тереза Тобьясовна (1915 г.р.)
Рассанов Евгений
Рассанов Виктор
Рассанова Раиса Ивановна
Рассанова Наталия
Рапп Вильгельм
Рапп Давид Андреевич
Рапп Летта
Рапп Лидия
Рапп Ольга
Рапп Элля
Рапп Эммануил
Рапп Яков
Ратова Тамара
Рафикова Аниса
Резников (имя и отчество не сохранились)
Рейнгольд (имя и отчество не сохранились)

Репин Геннадий
Репин Петр
Репин Константин
Репина Дина Васильевна (1929 г.р.)
Репина Евдокия Васильевна (1925 г.р.)
Репина Зинаида
Репина Лидия
Романенко Маргарита
Репина Полина
Репина Римма
Решетников Максим
Решетников Николай
Реученко Галина
Реученко Георгий
Реученко Иван
Рожковская Елена Ивановна
Рожковский Владимир Николаевич
Романенко Александр
Романенко Евгений
Романихин Николай
Ротт Ольга
Ротт Фридрих Иванович
Ротт Эмма Яковлевна (1895 г.р.)
Русман Ольга Федоровна
Руф Лилия
Руф Роза
Руф Яков Генрихович
Сачко Исидор Львович
Сачко Надежда (1940 г.р.)
Сальникова Валентина
Самойлова Валентина
Самойлова М.А.
Самойлова Серафима Илларионовна (1916 г.р.)
Самсонова Фриза
Саранкаев Гаджи Дюдонович
Свидлов Петр Фомич
Свидлова Софья Ивановна
Селезнев Александр Михайлович (1903 г.р.)
Селезнева Анна
Селезнева Устинья Григорьевна (1900 г.р.)
Селянко Мария Петровна (1920 г.р.)
Селянко Федор Григорьевич (1918 г.р.)
Семенов Нил Михайлович
Семенова Евдокия Васильевна
Серов Виктор Васильевич (1924 г.р.)
Сильченко Егор с двумя сыновьями (имена не сохранились)
Сиротин Виктор
Сиротина Елизавета
Смирнов Сергей

Смирнова Валентина
Собко Захар Васильевич (1873 г.р.)
Собко Иван Захарович
Собко Павел Захарович (1909 г.р.)
Собко Петр Иванович (1940 г.р.), уроженец спецпоселка Лопатка
Собко Зинаида Ивановна (1942 г.р.), уроженка спецпоселка Лопатка
Собко Ирина Гавриловна (1911 г.р.)
Собко Наталья Дмитриевна (1915 г.р.)
Собко Христина Петровна (1873 г.р.)
Соколова Софья Ивановна (1894 г.р.)
Соколова Пелагея Владимировна (1923 г.р.)
Спегурова Анастасия
Степанов Валентин Степанович
Степанов Георгий Степанович
Степанов Иван Степанович
Степанов Петр Степанович
Степанова Мария Захаровна
Суровцев Илья Георгиевич (1910 г.р.)
Сыровацкий Николай
Сыровацкий Федор
Сысоев Анатолий
Сысоев Павел
Сысоев Петр Михайлович
Сысоева Матрена Арсентьевна
Сысоева Л.
Сысоева Серафима
Тайдер Ольга
Тарченко Михаил
Тейграф (имя и отчество не сохранились)
Терентьев Василий Артемьевич (1926 г.р.)
Терентьев Николай
Терентьев Юрий
Терентьева Зоя
Ткачев Иван
Тимошин Владимир
Ткачев Николай
Ткачева Лидия
Ткачева Надежда (1940 г.р.)
Ткачева Фаина Алексеевна (1926 г.р.)
Ткачук Лия
Токмакова (имя и отчество не сохранились)
Толгит Ольга
Трифонов Николай Александрович
Трифонов Вячеслав Николаевич
Трифонов Сергей Николаевич (1958 г.р.), уроженец поселка Жижгин
Трифонова (Головка) Ольга Ивановна (1929–2019), уроженка д. Карангат Керченского рай-

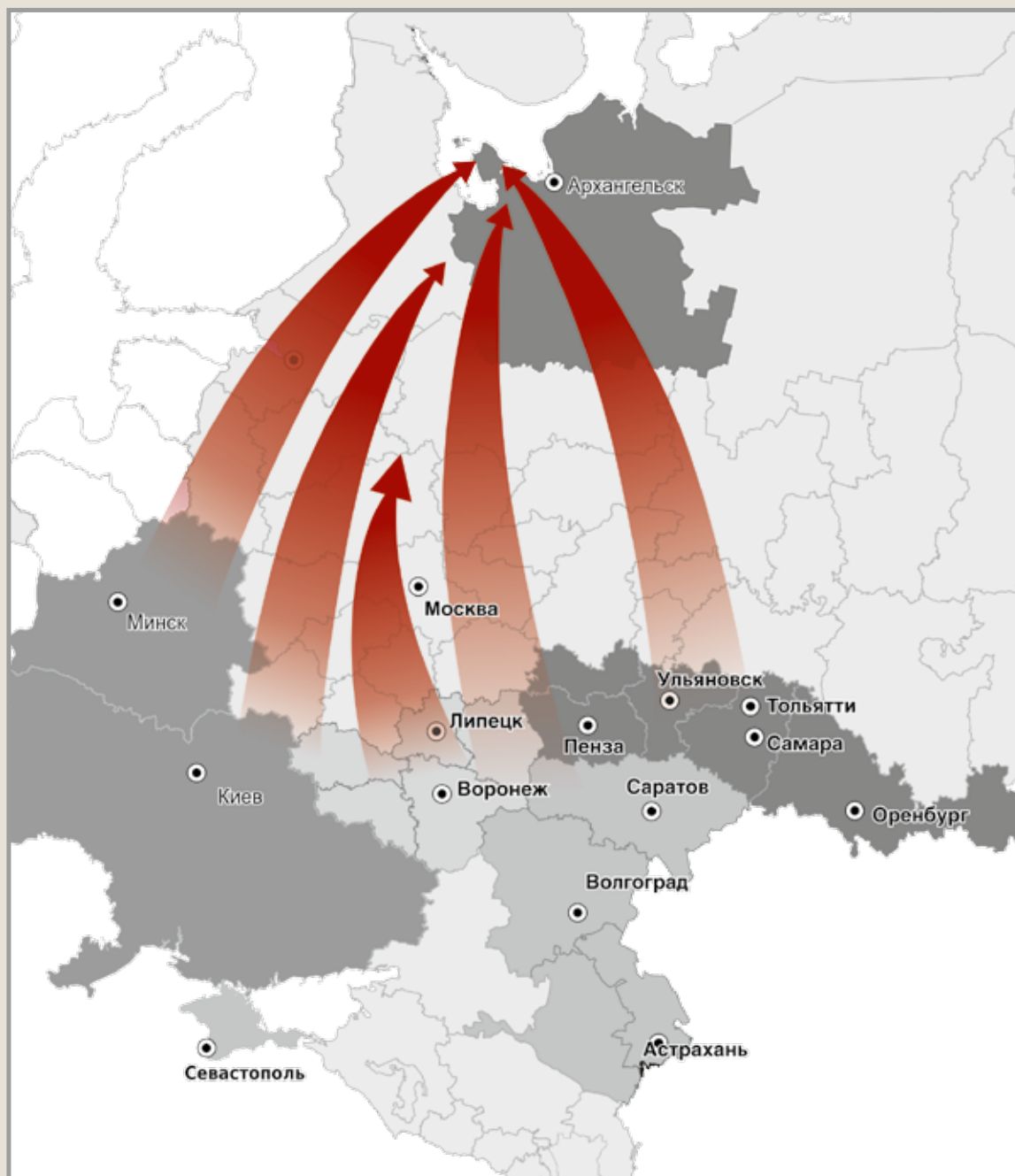
она Крыма, с 1930 г. находилась на поселении в спецпоселках Кега, Лопатка, Жижгин.
Трусов Александр Назарович (1921 г.р.)
Трусова Анна Петровна (1923 г.р.)
Труфанов Александр Серапионович (1916 г.р.)
Труфанов Александра Герасимовна (1891 г.р.)
Труфанова Анна Митрофановна (1924 г.р.)
Труфанова Вера Серапионовна (1926 г.р.)
Тунакова Анна Никифоровна (1925 г.р.)
Турухин Василий
Турухин Василий
Турухин Виктор
Турухин Геннадий
Турухина Александра Васильевна (1911 г.р.)
Турухина Вера
Турухина Любовь
Турухина Любовь
Турухины, две сестры (имена не сохранились)
Тыназов Серафим Федорович
Тюков Павел Андреевич (1926 г.р.)
Тюкова Евдокия
Тюкова Ольга
Тюкова Татьяна
Тяпкин Иван Михайлович (1904 г.р.)
Тяпкина Агния Александровна (1906 г.р.)
Ульмер Роза Христьяновна (1911 г.р.)
Умеров Басир
Умеров Суюн
Усмеров Усьчин
Умерова Закие
Усмерова Шейде
Устинов Виктор
Устинов Владимир
Фабриков (имя и отчество не сохранились)
Фабрикова Фекла
Фарафонов Данил Федорович (1894 г.р.)
Фарафонов Пелагея Степановна (1885 г.р.)
Фемус Пелагея Афанасьевна (1873 г.р.)
Фирсов Дмитрий
Фирсова Антонина
Хабарова Ангелина Федоровна (1928 г.р.)
Халятова Айша Софиуловна (1915 г.р.)
Халятова Сафия Софиуловна (1927 г.р.)
Ханова Антонида
Хлынов Степан Алексеевич (1889–1936, умер на поселении), с 1930 г. находился на поселении в спецпоселке Лопатка.
Хлынова Анастасия
Хлынова Надежда
Чебанов Григорий Иванович (1874 г.р.)

Чебанова Евдокия (1875 г.р.)
Чеснаков Андрей Леонидович (1925 г.р.)
Чеснаков Игнатий Степанович (1901 г.р.)
Чеснакова Прасковья Степановна (1904 г.р.)
Чуров Тимофей
Чурова Анна
Чурова Анастасия
Чухонкина (имя и отчество не сохранились)
Шаликова Александра
Шангин Валерий
Шангин Василий
Шангин Владимир
Шангина Елена Леонтьевна (1911 г.р.)
Шангина Маиса
Шангина Надежда
Шапкин Дмитрий Петрович
Шенбен Отто
Шинкарев Владимир
Шмигель Василий Федорович (1874–1936, умер на поселении), с 1930 г. находился на поселении в спецпоселке Кислуха.
Шмигель Яков Васильевич (1908–1944, умер на поселении), с 1930 г. находился на поселении в спецпоселке Кислуха.
Штепо Николай
Штигель Валентина
Шумилова Ксения Петровна (1893 г.р.)
Щербак Степан Трофимович (1886 г.р.), с 1930 г. находился на поселении в спецпоселке Кислуха.
Щербак Роман Никифорович (1905 г.р.), с 1930 г. находился на поселении в спецпоселках Кислуха и Сосновка, в поселке Пертоминск.
Эмурзаков Аджи

Эмурзакова Мерьем
Юнусов Хаджи-бебе (1908 г.р.)
Яковлев Виктор
Яковлев Владимир
Яковлева Валентина
Яковлева Екатерина
Якущенко Иван
Якущенко Екатерина Андреевна (1925 г.р.)
Якущенко Петр Александрович (1914 г.р.)
Якущенко Семен (погиб на войне)
Яровая Валентина
 (Фамилия в документах неразборчиво) **Висенгали**
 (Фамилия в документах неразборчиво) **Петр Карлович**
 (Фамилия в документах неразборчиво) **Фома Карлович**
 (Фамилия не сохранилась) **Василий Фомич**
 (Фамилия не сохранилась) **Шарине**

Семьи: **Андреевых, Анухиных, Бекмамбетовых, Войтенко, Гуськовых, Даниловых, Деменко, Дмитриевых, Елановых, Железняковых, Жигалиных, Журавлевых, Карболаевых, Касимовых, Коган, Кондратьевых, Крайнюковых, Красильниковых, Краснобаевых, Криони, Кучеровых, Мидоновых, Молчановых, Никифоровых, Осиповых, Панасенко, Панкратовых, Подунаенко, Поповых, Попсуйко, Резниковых, Ризовых, Садрадиновых, Садыковых, Саранкаевых, Сачковых, Семеновых, Сильгеиновых, Сиротинных, Согновых, Степановых, Такиненов, Турбиных, Фомичевых, Чесноковых, Цапко, Шабаровых, Шарановых, Шевчук.**

*Карта мест высылки раскулаченных
на Онежский полуостров в начале 1930-х гг.*



ИЗЛОМ. Книга Памяти спецпереселенцев Онежского полуострова

Автор-составитель Харитонов Яна Эдуардовна, старший научный сотрудник отдела изучения и интерпретации историко-культурного наследия ФГБУ «Национальный парк «Кеноезрский»

Фото на первой обложке: спецпереселенцы на острове Жижгин: сидят (слева направо) – Москаленко Александра Андреевна, Головки Дмитрий Иванович, Трифонов Вячеслав, Головки Ксения Андроновна с Сергеем Трифоновым на коленях. Стоят (слева направо) – Трифонов Николай Александрович, Трифонова Ольга Ивановна, Рожковская Елена Ивановна, Рожковский Владимир Николаевич. Фотография из личного архива Ольги Ивановны Трифоновой. Остров Жижгин, 1959 г.

Редактор – М.А. Смирнова
Верстка и дизайн – А.В. Мартынова