

МИНИСТЕРСТВО
ПРИРОДНЫХ
РЕСУРСОВ
И ЭКОЛОГИИ
РОССИЙСКОЙ
ФЕДЕРАЦИИ



ОНЕЖСКОЕ
ПОМОРЬЕ
национальный парк

Справочник рыбака

Онежский полуостров





Содержание

Карта-схема Онежского полуострова.....	4
Запретные сроки для рыболовства	6
Суточный вылов рыбы	7
Таблица 1. Список водных объектов с указанием запрещённых и разрешённых способов рыболовства	8
Промысловые размеры рыб	10
Использование орудий лова.....	13
Запрещённые способы лова	14
Таблица 2. Размер ячеи для орудий вылова, применяемых во внутренних водах (за исключением внутренних морских вод).....	17
Таблица 3. Размер ячеи для орудий вылова, применяемых для вылова в Белом море.....	18
Полезные контакты.....	19

Данный рыболовный справочник представляет только **наиболее важные данные** нормативных актов, регулирующих любительское рыболовство на Онежском полуострове. Необходимо учитывать, что нормативные акты изменяются. Данные изменения важно отслеживать.

На территории Онежского полуострова главным документом для рыболовов-любителей являются **Правила рыболовства для Северного рыбохозяйственного бассейна**¹. Кроме того, значимую часть Онежского полуострова занимает национальный парк «Онежское Поморье», на территории которого необходимо соблюдать **Федеральный закон от 14.03.1995 №33-ФЗ** «Об особо охраняемых природных территориях» и **Положение о национальном парке «Онежское Поморье»**².

В национальном парке существует **зонирование**³. При наличии разрешения на право пребывания и документа, удостоверяющего личность, можно посещать только **рекреационную зону и зону хозяйственного назначения**.

В Парке существуют также **особо охраняемая зона**, где допускается передвижение только по дорогам общего пользования без организации туристических стоянок и любой другой деятельности (рыболовство, разведение костров, рубка деревьев, сбор ягод грибов и др.) и **заповедная зона**, где нахождение посетителей не допускается вовсе.

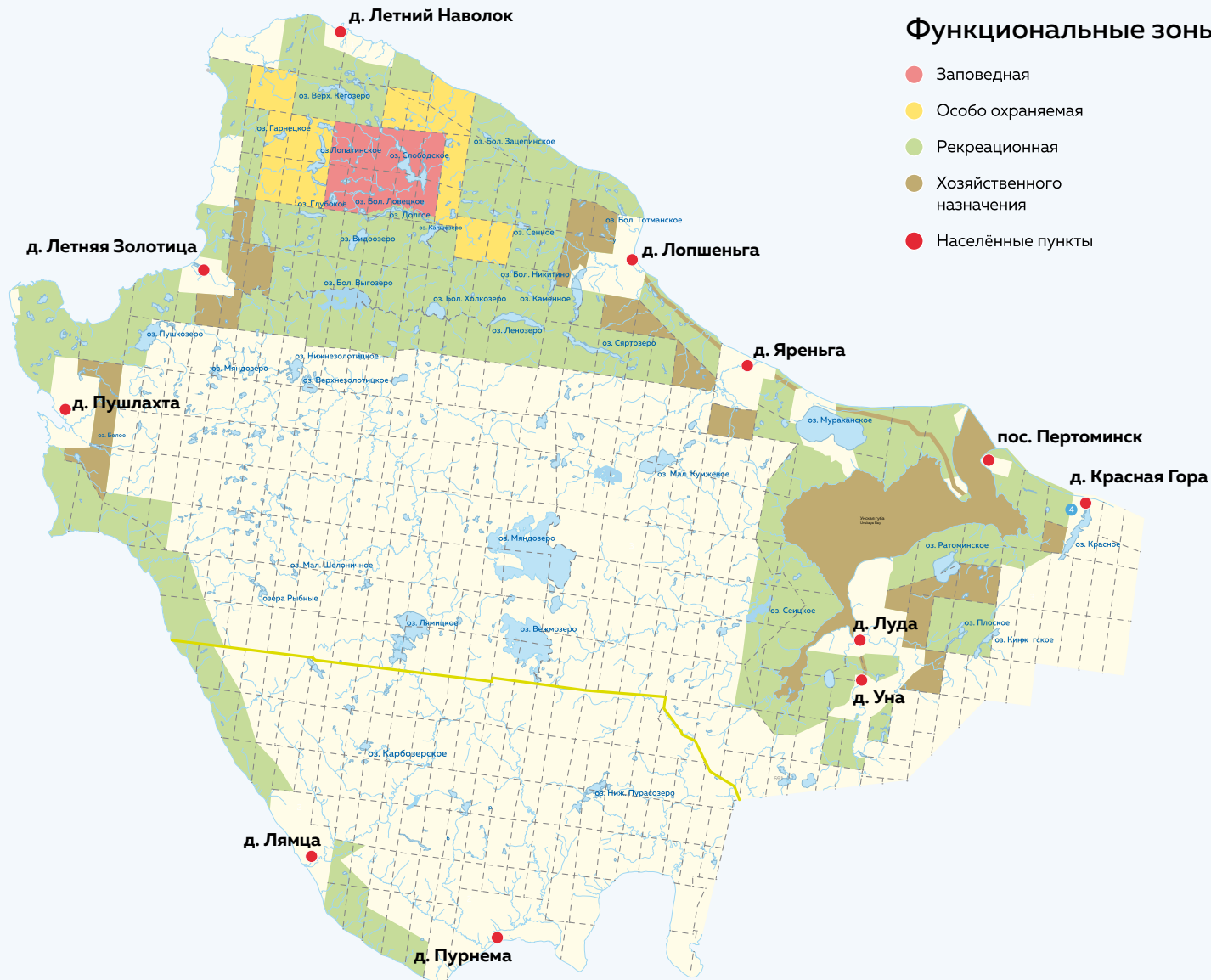
¹ Приказ Минсельхоза России от 30.10.2014 № 414 (ред. от 31.01.2018) «Об утверждении правил рыболовства для Северного рыбохозяйственного бассейна» – <http://sztufar.ru/files/documents/12598.pdf>

² Приказ Министерства природных ресурсов и экологии РФ от 3 апреля 2017 г. № 146 «Об утверждении Положения о национальном парке «Онежское Поморье».

³ Карта-схема с зонированием национального парка «Онежское Поморье» доступна на официальном сайте – <http://onpomor.ru/work/news/21963/> и в офисе национального парка по адресу – г. Северодвинск, ул. Первомайская, д. 20, стр. 5 или у инспекторов, находящихся непосредственно в населённых пунктах Онежского полуострова.

Функциональные зоны

- Заповедная
- Особо охраняемая
- Рекреационная
- Хозяйственного назначения
- Населённые пункты





Запретные сроки для рыболовства

январь

Запрещается вылов наваги в Унской губе — **с 20 января по 31 января**. Вся навага в этот период должна выпускаться обратно в море с наименьшими повреждениями.

май

Запрещается использование объеживающих, отцеживающих и стационарных орудий добычи в пресноводных водных объектах — **с 1 мая по 14 июня**.

июнь

август

Запрещается использование объеживающих, отцеживающих и стационарных орудий добычи в Белом море по побережью Онежского и Двинского залива за исключением добычи (вылова) сельди беломорской, корюшки азиатской зубастой, наваги — **с 10 августа по 10 октября**.

сентябрь

октябрь



ВНИМАНИЕ! Согласно Правилам рыболовства перевозка рыбы, запрещённой в данный момент к добыче, является нарушением, влекущим за собой штраф и возмещение ущерба, причинённого водным биологическим ресурсам. Также не допускается иметь при себе снасти, которые запрещены к использованию в данное время в данном районе.



Суточный вылов рыбы

Вид	Суточная норма ¹
Треска, пикша, сайда, зубатка, камбала, сельдь	50 кг каждого вида в отдельности или всех перечисленных видов суммарно
Мойва	100 кг
Сайка	100 кг
Вид	Внутренние воды (за исключением внутренних морских вод)
Кумжа (форель)	10 кг
Гольцы (за исключением арктических проходных)	10 кг
Сиг	10 кг
Хариус	10 кг
Лещ (жилая форма)	10 кг
Щука	15 кг
Каждый иной вид рыб, за исключением кумжи (форели), гольцов (за исключением арктических проходных), сига, леща (жилой формы), щуки, окуна пресноводного, плотвы, налима, ерша пресноводного	15 кг

Суммарная суточная норма добычи (вылова) во внутренних водах (за исключением внутренних морских вод) для всех видов водных биоресурсов, не указанных в таблице, составляет не более 25 кг или один экземпляр в случае, если его вес превышает 25 кг.

¹ Суточная норма добычи (вылова) в Белом море (включая Унскую губу).

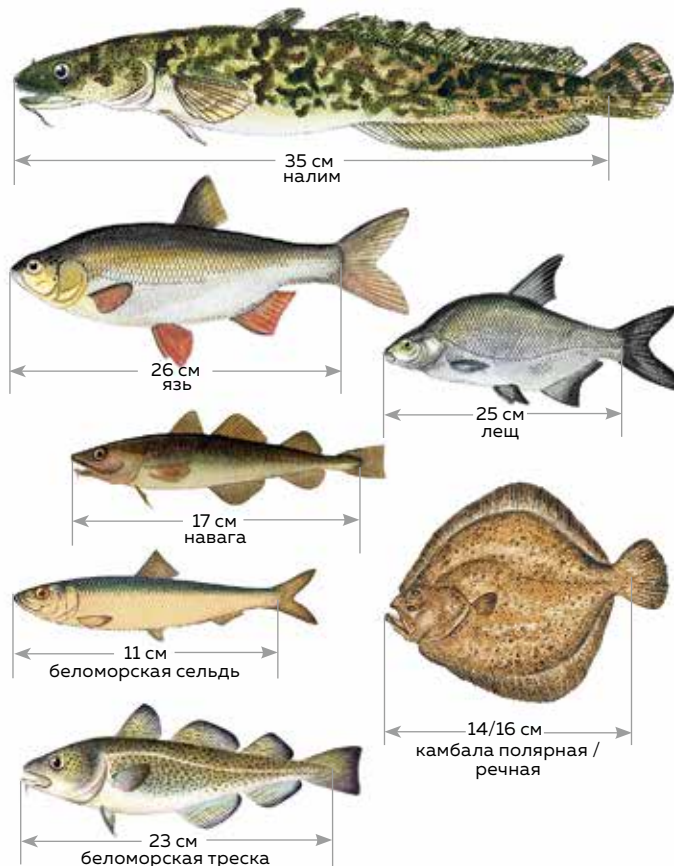
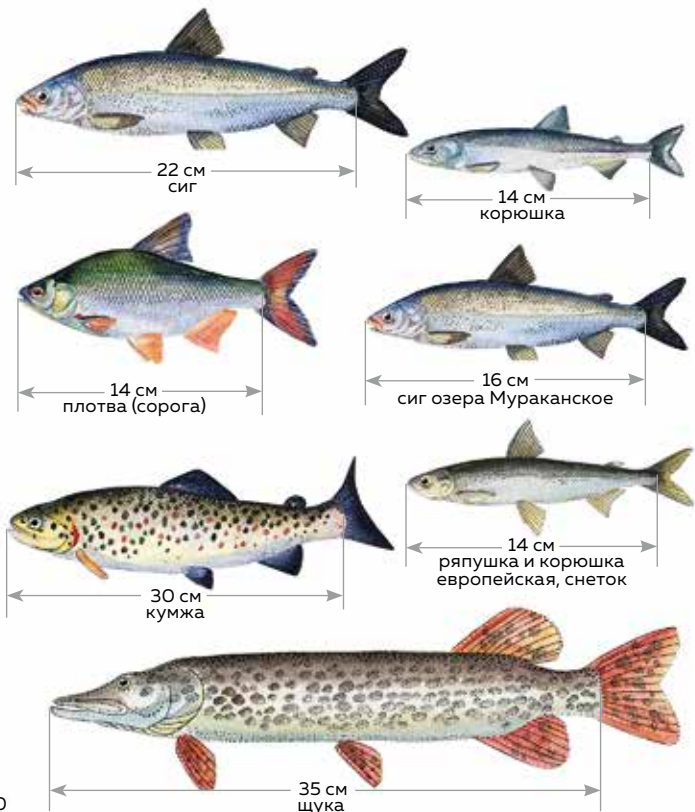
Таблица 1. Список водных объектов с указанием запрещённых и разрешённых способов рыболовства

Водоём	Запрещены	Разрешены
Река Вёжма Река Кинжуга Река Кумжевая Река Карбасовка Река Лямца Река Летняя Золотица	Сети, тягловые невода и любые ловушки и улавливающие устройства, косынки, экраны, подьёмники в течение всего года. Спиннинг и нахлыст в период от распаления льда и до ледостава.	Рыбалка удочками и донками с одинарными крючками, общим количеством не более четырёх крючков на гражданина на без применения искусственных приманок с момента распаления льда и до ледостава зимой (подлёдный лов). При подлёдном лове до четырёх одинарных, двойных или тройных крючков на каждый орудий добычи у гражданина (без ограничения по приманкам).
Река Бабыя	Сети, тягловые невода, ловушки, косынки, экраны, в течение всего года.	Удочки, донки, спиннинги, нахлысты, продолльники – не более 100 крючков на гражданина, ручными сетными подьёмниками диаметром до 2 м в количестве не более 1 шт. на одного гражданина.
Унская губа	Сети, тягловые невода и бредни, сетные ловушки, косынки, экраны вне границ РПУ.	Удочки, донки, продолльники – не более 100 крючков на гражданина. Сетные ловушки – для жителей сельских прибрежных населённых пунктов. На РПУ орудиями лова указанные в Путёвке на добычу.
Озёра более 50 га (Мураканское, Ратоминское, Сеицкое, Кинжугское, Сяртозеро, Каменное, Ленозеро, Большое Холкозеро, Капшозеро, Островистое, Долгое, Видозеро, Лопатинское, Верхнее Кегозеро, Большое Выгозеро, Пушкозеро)	Сети и любые ловушки в течение всего года. Косынки, экраны, подьёмники.	Удочки, донки, жерлицы, рогатки, спиннинги, нахлысты, продолльники – не более 100 крючков на гражданина.
Озёра менее 50 га	Невода, бредни, подьёмники.	Удочки, донки, жерлицы, рогатки, продолльники – не более 100 крючков на гражданина, косынки, экраны. Сети ставные одностенные общей длиной не более 50 м, высотой не более 3 м на гражданина с ячей в соответствии с таблицей 5 Правил рыболовства (см. Таблицу 2, стр. 17). Сетные ловушки с ячей в соответствии с таблицей 5 Правил рыболовства (см. Таблицу 2, стр. 17) в количестве не более 3 шт. на одного гражданина.

Промысловые размеры рыб

Чтобы дать возможность мелкой рыбе вырастать и размножаться, важно соблюдать промысловые размеры при вылове.

Запрещается вылавливать молодь лосося атлантического (сёмги). Вылов взрослых особей разрешается только по путёвкам. Для остальных видов рыб предусмотрены следующие минимально допустимые размеры:



Рыба менее этого размера должна немедленно выпускаться обратно в естественную среду обитания с наименьшими повреждениями и независимо от её состояния.



РЕКОМЕНДАЦИЯ: Чтобы определить размер рыбы, нужно измерить её от вершины рыла при закрытом рте до основания средних лучей хвостового плавника.



ПРИМЕЧАНИЕ: В Унской губе встречается два вида камбалы — более многочисленная речная камбала и более редкая, но, тем не менее, встречающаяся в уловах, полярная камбала. Промысловый размер этих двух видов различен.



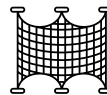
полярная камбала



речная камбала

Определить, кто есть кто, не сложно. Если на голове, позади глаз, на жаберных крышках и на боковой линии присутствуют характерные костяные бугорки в виде колючек, которые легко ощутимы рукой, а само тело рыбы гладкое с обеих сторон, то у вас в руках **речная камбала**. У **полярной камбалы** такие бугорки отсутствуют, и если провести рукой от головы в сторону хвоста, то тело кажется гладким, а вот в обратную сторону рука уже не скользит, встречая сопротивление чешуек.

Использование орудий лова



Сети. Жители сельских прибрежных населённых пунктов могут использовать одностенные ставные сети в Белом море (за исключением Унской губы) общей длиной не более 50 м и высотой не более 3 м с размером (шагом) ячеи от 16 до 36 мм на одного человека.



Рюжи. Рыбачить сетными ловушками (рюжами) в Белом море (за исключением периодов запрета) без путёвок могут только жители сельских прибрежных населённых пунктов Архангельской области. Размер ячеи определяется Правилами рыболовства (см. Таблицу 3, стр. 18) в количестве не более 1 шт. на одного человека.



ПРИМЕЧАНИЕ. Ловля как рюжами, так и сетями разрешается по путёвкам на рыбопромысловом участке (РПУ) «Кутовая часть Унской губы Белого моря южная часть Унской губы, северная граница участка проходит по линии, соединённой точками: устье ручья Летовский, (64°42'40" N 38°13'20" E) — точка на траверзе мыса Острый и устья ручья Летовский, в 3,2 км от устья ручья (64°44'30" N 38°12'40" E) — точка в 1 км на север от устья р. Вёжма (64°43'10" N 38°03'30" E)».

При добыче на рыбопромысловом участке указывается номер путёвки и номер разрешения на добычу (вылов) водных биоресурсов, выданного юридическому лицу или индивидуальному предпринимателю (пример, Иванов Иван Иванович, путёвка № 000385, № 29/32).

В случае, если путёвка на добычу (вылов) водных биоресурсов не предусмотрена (жители сельских прибрежных населённых пунктов, озёра менее 50 га), необхо-

димо указать ФИО гражданина, дату и время постановки орудий добычи (вылова) (пример, Иванов Иван Иванович, д. Яреньга, 01.01.2019 г., 13 часов 00 минут).

Пётр Петрович Петров,
д. Лопшеньга,
01.01.2019 г.,
13 часов 00 минут

Пример
бирки



Запрещённые способы лова

На всей территории Онежского полуострова **запрещено**:

- Устанавливать заколы, завалы и другие виды заграждений.
- Использовать багрение, глушение, гон, в том числе при помощи бряцал и ботания.
- Устанавливать орудия вылова с перекрытием более 2/3 ширины русла реки, ручья или протоки, причём, наиболее глубокая часть русла должна оставаться свободной.
- Производить одновременный или поочерёдный зачёт неводов с противоположных берегов водотока «в замок».
- Применять колющие орудия вылова, за исключением любительского и спортивного рыболовства, осуществляемого с использованием специальных пистолетов и ружей для подводной охоты. При этом, запрещается осуществлять подводную охоту в местах массового и организованного отдыха граждан; с использованием аквалангов и других автономных дыхательных аппаратов; применять специальные пистолеты и ружья для подводной охоты; с берега, с борта плавучих средств и взбродку.
- Применять пневматическое оружие, огнестрельное оружие (за исключением добычи морских млекопитающих).

- Применять орудия и способы вылова, воздействующие на водные биоресурсы электрическим током, а также взрывчатые, токсичные, наркотические вещества.
- Применять самоловящие крючковые снасти и другие запрещённые законодательством Российской Федерации орудия и способы вылова.
- Устанавливать во внутренних водах (за исключением внутренних морских вод) ставные орудия вылова в шахматном порядке.
- Допускать нахождение ставных сетей в воде (застой сетей), считая с момента полной их установки до момента выборки:
 - а) более 48 часов в летний период,
 - б) более 72 часов в осенний период,
 - в) более 168 часов при подлёдной добыче (вылове) водных биоресурсов.



ПОМНИТЕ! Весь мусор, который оставляется на берегу или на льду, попадает в воду. В воде пластиковые банки, бутылки, контейнеры, пакеты не разлагаются, а распадаются на маленькие частички и становятся пищей для морских обитателей. Вместе с рыбой этот пластик попадает в организм человека.



Таблица 2. Размер ячеи для орудий вылова, применяемых во внутренних водах (за исключением внутренних морских вод)

Запрещается применение орудий вылова с размером ячеи менее указанных в таблице.

Орудия добычи	Виды водных биоресурсов	Размер ячеи (мм)			
		Сетепо- лотно	Куток, мотня, котёл, бочка	Дворы, привоуды	Крылья
Невода, ловушки, ставные и плавные и сетные	Лосось атлантический (сёмга)	70	40	50	50
	Корюшка европейская снеток (пресноводная жилая форма)	-	6	10	14
	Корюшка азиатская зубастая	16	14	16	18
	Стерлядь	45	32	36	40
	Гольцы (пресноводные жилые формы), кумжа (форель) (пресноводная жилая форма)	-	40	50	50
Невода и ловушки	Корюшка европейская, ряпушка	-	8	12	16
	Щука, язь, налим, судак (жилая форма)	-	36	40	48
	Сиг в Мураканском озере	-	24	26	28
	Сиг в других водных объектах рыбохозяйственного значения	-	28	32	36
	Лещ (жилая форма)	-	40	44	50
Ставные и плавные сети	Гольцы (пресноводные жилые формы), кумжа (форель) (пресноводная жилая форма)	50	-	-	-
	Корюшка европейская, ряпушка	14	-	-	-
	Щука, язь, налим, судак (жилая форма)	32	-	-	-
	Сиг в Мураканском озере	28	-	-	-
	Сиг в других водных объектах рыбохозяйственного значения	36	-	-	-
Закидные невода	Лещ (жилая форма)	60	-	-	-
	Плотва, карась, белоглазка, густера, елец, пескарь, окунь пресноводный, ерш пресноводный	28	-	-	-
	Ерш пресноводный в озере Лача	-	6	12	-

Таблица 3. Размер ячеи для орудий вылова, применяемых для вылова в Белом море

Виды водных биоресурсов	Тралы, невода, ловушки, размер ячеи (мм)			Сети ставные и плавные, кошельковые неводы, размер ячеи (мм)
	Мотня, куток, котёл, бочка	Приводы	Крылья	
Горбуша	40	45	45	–
Корюшка азиатская зубастая	14	16	18	16
Кумжа (форель)	–	36	40	44
Навага	22	26	28	–
Пинагор	–	–	–	100
Сельдь беломорская	16	18	22	20
Лосось атлантический (сёмга)	40	45	45	–
Сиг	36	40	48	40
Треска	28	32	36	32



Полезные контакты

Отдел государственного контроля, надзора и рыбоохраны по Архангельской области СЗТУ Росрыболовства, 8 (8182) 24-28-13

Заместитель директора по охране территории ФГБУ «Национальный парк «Кенозерский», Евгений Андреевич Буторин – 8 (921) 086-01-21

Офис лесничества «Национальный парк «Онежское Поморье» в г. Северодвинске по адресу:
ул. Первомайская, 20, стр. 5. Офис работает с 9.00 до 18.00 (обед с 13.00 до 14.00). Телефон – 8 (8182) 58-38-13

Кордон национального парка «Онежского Поморье» в д. Луда, 8 (921) 081-65-51

Оперативная группа – Футоран Павел Александрович, 8 (921) 082-66-75

Лопшеньгский участок, участковый государственный инспектор Михай Олег Николаевич, 8 (921) 083-40-39

Лямыцкий участок, участковый государственный инспектор Степанов Ярослав Сергеевич, 8 (921) 470-22-75

Летнезолотицкий участок, участковый государственный инспектор Лебедев Виталий Анатольевич, 8 (8182) 63-90-74

Служба спасения – 112



Coalition
Clean Baltic

WORKING TOGETHER
ON THE
BALTIC
NATURE AND
PEOPLE
PROGRAMME

Данный справочник подготовлен при поддержке
WWF России в рамках реализации
Баренц-Балтийской программы «Природа и человек»